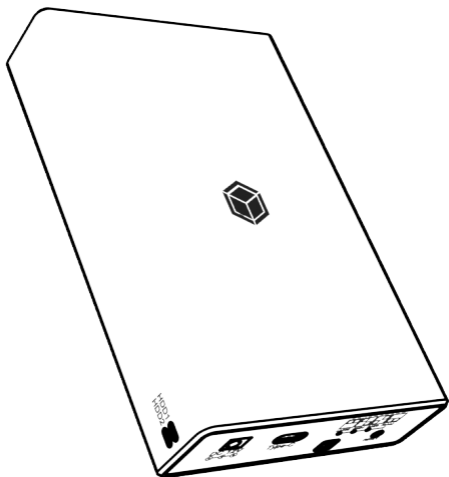


Manual IB-RD2253-C31

Externes RAID Gehäuse für 2x 2.5" SATA SSD

Handbuch IB-RD2253-C31

External RAID Enclosure for 2x 2.5" SATA SSD





Manual IB-RD2253-C31

Please read carefully the following information to prevent injuries, damage to material and device as well as data loss:

Warning levels

Signal words and safety codes indicate the warning level and provide immediate information in terms of the probability of occurrence as well as the type and severity of the consequences if the measures to prevent hazards are not complied with.



Warns of a **directly** hazardous situation causing **death or serious injury**.



Warns of a **potentially** hazardous situation that **may** cause death or serious injury.



Warns of a **potentially** hazardous situation that **may** cause minor injury.



Warns of a **potential** situation that **may** cause material or environmental damage and disrupt operative processes.

1. Risk of electrical shock



Contact with parts conducting electricity
Risk of death by electrical shock

- Read the operating instructions prior to use
- Make sure the device has been de-energised prior to working on it
- Do not remove contact protection panels
- Avoid contact with conducting parts
- Do not bring plug contacts in contact with pointed and metal objects
- Use in intended environments only
- Operate the device using a power unit meeting the specifications of the type plate only!
- Keep the device/power unit away from humidity, liquid, vapour and dust
- Do not modify the device
- Do not connect the device during thunderstorms
- Approach specialist retailers if you require repairs

2. Hazards during assembly (if intended)



Sharp components
Potential injuries to fingers or hands during assembly (if intended)

- Read the operating instructions prior to assembly
- Avoid coming into contact with sharp edges or pointed components
- Do not force components together
- Use suitable tools
- Use potentially enclosed accessories and tools only

3. Hazards caused by a development of heat



Insufficient device/power unit ventilation
Overheating and failure of the device/power unit

- Prevent externally heating up components and ensure an exchange of air
- Do not cover the fan outlet and passive cooling elements



Manual IB-RD2253-C31

- Avoid direct sunlight on the device/power unit
- Guarantee sufficient ambient air for the device/power unit
- Do not place objects on the device/power unit

4. Hazards caused by very small parts and packaging

WARNING

Risk of suffocation

Risk of death by suffocation or swallowing

- Keep small parts and accessories away from children
- Store/dispose of plastic bags and packaging in an area that is inaccessible to children
- Do not hand over small parts and packaging to children

5. Potential data loss

IMPORTANT

Data lost during commissioning

Potentially irreversible data loss

- Always comply with the information in the operating instructions/quick installation guide
- Exclusively use the product once the specifications have been met
- Back up data prior to commissioning
- Back up data prior to connecting new hardware
- Use accessories enclosed with the product

6. Cleaning the device

IMPORTANT

Harmful cleaning agents

Scratches, discolouration, damage caused by moisture or short circuit in the device

- Disconnect the device prior to cleaning
- Aggressive or intense cleaning agents and solvents are unsuitable
- Make sure there is no residual moisture after cleaning
- We recommend cleaning devices using a dry, anti-static cloth

7. Disposing of the device

IMPORTANT

Environmental pollution, unsuitable for recycling

Potential environmental pollution caused by components, recycling circle interrupted



This icon on product and packaging indicates that this product must not be disposed of as part of domestic waste. In compliance with the Waste Electrical and Electronic Equipment Directive (**WEEE**) this electrical device and potentially included batteries must not be disposed of in conventional, domestic waste or **recycling waste**. If you would like to dispose of this product and potentially included batteries, please return it to the retailer or your local waste disposal and recycling point.

If you have any questions, please do not hesitate to contact our support at support@raidsonic.de or visit our website at www.icybox.de.



Handbuch IB-RD2253-C31

Zur Vermeidung körperlicher Schäden, sowie von Sach-, Geräteschäden und Datenverlust beachten Sie bitte folgende Hinweise:

Warnstufen

Signalwort und Sicherheitszeichen kennzeichnen die Warnstufe und geben einen sofortigen Hinweis auf Wahrscheinlichkeit, Art und Schwere der Folgen, wenn die Maßnahmen zur Vermeidung der Gefahr nicht befolgt werden.



GEFAHR

warnt vor einer **unmittelbar** gefährlichen Situation, die zum Tod oder zu schweren Verletzungen führen **wird**.



WARNUNG

warnt vor einer **möglicherweise** gefährlichen Situation, die zum Tod oder zu schweren Verletzungen führen **kann**.



VORSICHT

warnt vor einer **möglicherweise** gefährlichen Situation, die zu leichten Verletzungen führen **kann**.



ACHTUNG

warnt vor einer **möglichen** Situation, die zu Sach- und Umweltschäden führen und den Betriebsablauf stören **kann**.

1. Gefahren durch elektrische Spannung



WARNUNG

Kontakt mit elektrisch leitenden Teilen

Lebensgefahr durch Stromschlag

- vor Benutzung Betriebsanleitung lesen
- vor Arbeiten am Gerät, Spannungsfreiheit sicherstellen
- Kontaktschutzblenden nicht entfernen
- Kontakt mit Spannungsführenden Komponenten vermeiden.
- Steckkontakte nicht mit spitzen und metallischen Gegenständen berühren
- Verwendung nur in dafür vorgesehenen Umgebungen
- Gerät ausschließlich mit Typenschildkonformen Netzteil betreiben!
- Gerät/Netzteil fern von Feuchtigkeit, Flüssigkeit, Dampf und Staub halten
- Eigenständige Modifikationen sind unzulässig
- Gerät nicht während eines Gewitters anschließen
- Geben Sie Ihr Gerät im Reparaturfall in den Fachhandel

2. Gefahren während Montage (wenn vorgesehen)



VORSICHT

Scharfkantige Bauteile

Finger- oder Handverletzungen bei Zusammenbau (wenn vorgesehen) möglich

- vor Montage, Betriebsanleitung lesen
- Kontakt mit scharfen Kanten oder spitzen Bauteilen vermeiden
- Bauteile nicht mit Gewalt zusammensetzen
- geeignetes Werkzeug verwenden
- nur gegebenenfalls mitgeliefertes Zubehör und Werkzeug verwenden

3. Gefahren durch Wärmeentwicklung



ACHTUNG

Mangelhafte Belüftung des Geräts/Netzteils

Überhitzung und Ausfall des Geräts/Netzteils

- externe Erwärmung vermeiden und Luftaustausch zulassen
- Lüfter-Auslass und passive Kühlkörper freihalten



Handbuch IB-RD2253-C31

- direkte Sonneneinstrahlung auf Gerät/Netzteil vermeiden
- ausreichend Umgebungsluft für Gerät/Netzteil sicherstellen
- keine Gegenstände auf dem Gerät/Netzteil abstellen

4. Gefahren durch Kleinstteile und Verpackung



WARNUNG

Erstickungsgefahr

Lebensgefahr durch Erstickten oder Verschlucken

- Kleinteile, Zubehör für Kinder unzugänglich verwahren
- Plastiktüten und Verpackung für Kinder unzugänglich verwahren/entsorgen
- Kleinteile und Verpackungen nicht in Kinderhände geben

5. Möglicher Datenverlust

ACHTUNG

Datenverlust bei Inbetriebnahme

Unwiederbringlicher Datenverlust möglich

- Unbedingt Hinweise in der Bedienungsanleitung/Schnellinstallationsanleitung beachten
- Produkt nur verwenden, wenn Spezifikationen erfüllt sind
- Datensicherung vor Inbetriebnahme durchführen
- Datensicherung vor Anschluss neuer Hardware durchführen
- dem Produkt beiliegendes Zubehör verwenden

6. Reinigung des Gerätes

ACHTUNG

Schädigende Reinigungsmittel

Kratzer, Farbveränderungen, Feuchteschäden oder Kurzschluss am Gerät

- vor Reinigung, das Gerät außer Betrieb nehmen
- aggressive bzw. scharfe Reinigungs- und Lösungsmittel sind ungeeignet
- nach der Reinigung sicherstellen, dass keine Restfeuchtigkeit vorhanden ist
- Reinigung der Geräte am besten mit trockenem Antistatiktuch durchführen

7. Entsorgung des Gerätes

Umweltverschmutzung, Wiederverwertung nicht möglich

ACHTUNG

Mögliche Umweltbelastung durch Bestandteile, Recyclingkreislauf unterbrochen



Dieses auf dem Produkt und der Verpackung angebrachte Symbol zeigt an, dass dieses Produkt nicht mit dem Hausmüll entsorgt werden darf. In Übereinstimmung mit der Richtlinie über Elektro- und Elektronik-Altgeräte (**WEEE**) darf dieses Elektrogerät und ggf. enthaltene Batterien nicht im normalen Hausmüll oder dem **Gelben Sack** entsorgt werden. Wenn Sie dieses Produkt und ggf. enthaltene Batterien entsorgen möchten, bringen Sie diese bitte zur Verkaufsstelle zurück oder zum Recycling-Sammelpunkt Ihrer Gemeinde.

Bei Fragen kontaktieren Sie gerne unseren Support unter support@raidsonic.de oder besuchen Sie unsere Internetseite www.icybox.de.

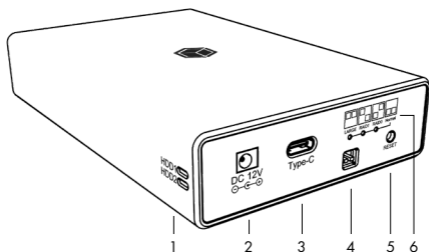


Manual IB-RD2253-C31

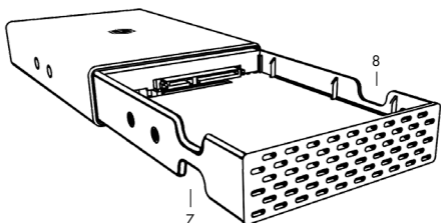
Package content

1x IB-RD2253-C31, 1x USB Type-C® cable, 1x USB Type-A cable, 1x Power adapter, 1x Screw set with screwdrivers, 1x Manual

View



1. Status LED
2. DC in for power adapter
3. USB Type-C® to host computer
4. Switch for RAID mode setting
5. Reset button for RAID mode setting
6. LED for RAID mode setting



7. 1x 2.5" SATA SSD/HDD
8. 1x 2.5" SATA SSD/HDD



Manual IB-RD2253-C31

Requirements

- One free USB 3.2 Gen 2 Type-C® or Type-A port
- One free 230 V EU power socket

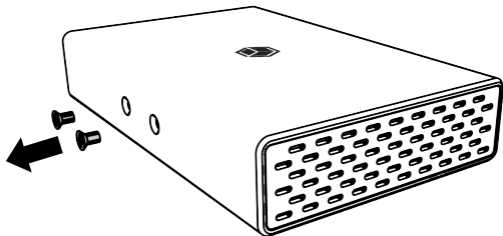
Key features

- Data availability – external and compact
- Versatility – RAID mode 1/0/JBOD (LARGE)/ SINGLE
- Performance advantage – with USB 3.2 Gen 2 transfer rate of up to 10 Gbit/s
- High quality – made of durable aluminium and robust plastic
- Compatibility – Windows®, macOS® or Chrome OS™

Legacy USB standards	Current USB standards	Data transfer rate
USB 3.0 = USB 3.1 (Gen 1)	= USB 3.2 Gen 1	= 5 Gbit/s
USB 3.1 = USB 3.1 (Gen 2)	= USB 3.2 Gen 2	= 10 Gbit/s
USB 3.2 (Gen 2x2)	= USB 3.2 Gen 2x2	= 20 Gbit/s
-	= USB4® Gen 3x2	= 40 Gbit/s

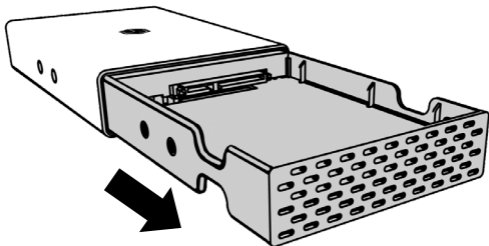
Installation

1. Loosen both screws on the side.

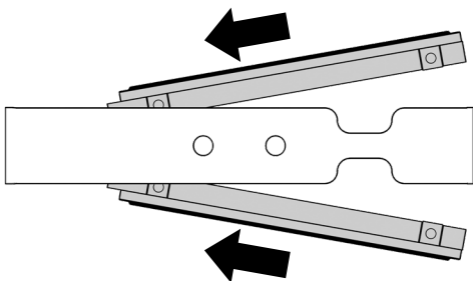


Manual IB-RD2253-C31

2. Carefully slide out the inner frame.

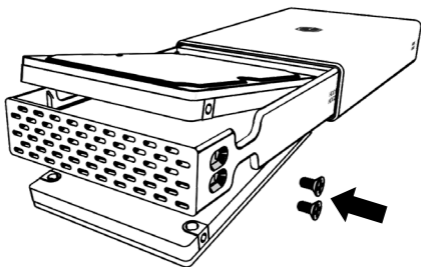


3. Carefully insert both SSDs at a small angle of approx. 30° and then press the SSDs down.

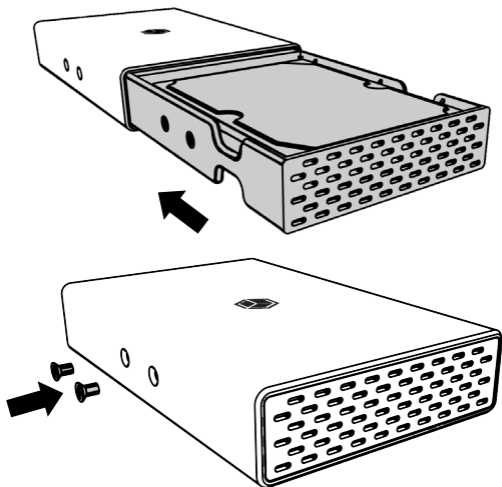


Manual IB-RD2253-C31

4. Fix the SSDs sideways with the enclosed screws.

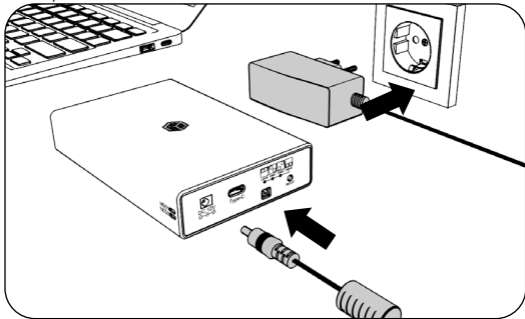


5. Slide the inner frame back in and fix it with the two screws on the side.

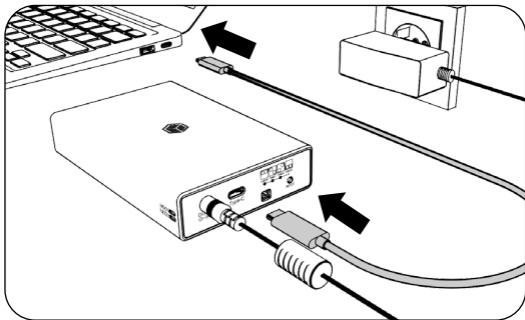


Manual IB-RD2253-C31

6. Plug the power supply unit into the mains socket and the DC In plug into the jack on the back of the enclosure.



7. Connect the enclosure with your computer using the USB cable.



- a. Use the USB Type-C® to Type-C® cable or
b. Use the USB Type-C® to Type-A cable



Manual IB-RD2253-C31

Usage

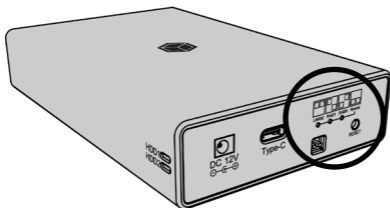
- The RAID enclosure can be connected or disconnected while the computer is running.
- Please await the end of read/write operations before disconnecting the unit to avoid data loss.
- A new SSD must first be initialized, partitioned and formatted by the operating system to be displayed by the system.
- If the drive is not recognized instantly by the operating system, please check:
 - if the driver software (USB) is installed and up to date.
 - if the SSD is initialized, partitioned and formatted.

Hint: The full USB 3.2 Gen 2 transfer rate of up to 10 Gbit/s can only be achieved with a compatible USB 3.2 Gen 2 port on your host computer.

Set RAID mode

Set the RAID mode according to your individual needs.

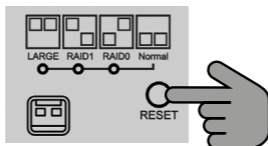
Set the RAID mode using the two small slide switches on the back.



Hint: Use the small screwdriver to move the switches.

1. set the switch to the desired mode
2. confirm the setting with the "RESET" button

Note: The blue LED on the rear panel indicates the current RAID mode.



ATTENTION: After pressing the "RESET" button all stored data will be lost!



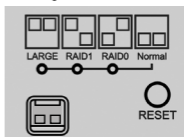
Manual IB-RD2253-C31

ATTENTION: After each change of the RAID mode (pressing the "RESET" button), the disk(s) in the system must be reinitialized and reformatted.

To initialise and format the data media, open the data media management of your operating system and carry out the initialisation and formatting.

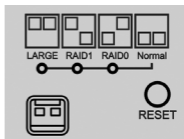
SINGLE - NORMAL

Both SSDs are integrated as independent drives with their own content, independent of each other.



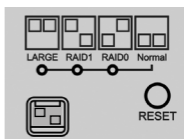
JBOD (LARGE) - BIG

Both SSDs are combined into a single logical volume without redundancy. JBOD is used to simplify access to multiple hard drives.



RAID 1 (Mirroring) - SAFE

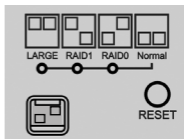
Both SSDs store the same data, creating redundancy. If one SSD fails, all data is still stored on the second SSD.



RAID 0 (Striping) - SPEED

The data is distributed (striped) to both SSDs, which increases the access speed because both SSDs are accessed simultaneously.

ATTENTION! If one SSD fails, all data is lost!



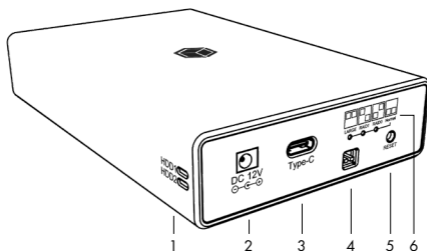


Manual IB-RD2253-C31

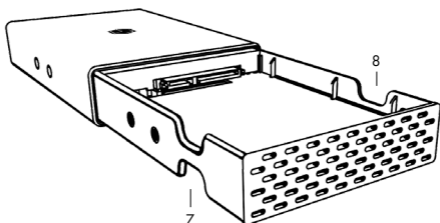
Verpackungsinhalt

1x IB-RD2253-C31, 1x USB Type-C® Kabel, 1x USB Type-A Kabel, 1x Netzteil, 1x Schraubenset mit Schraubendreher, 1x Handbuch

Ansicht



1. Status LED
2. DC Eingang für Netzteil
3. USB Type-C® zum Hostcomputer
4. Umschalter für RAID Einstellung
5. Reset-Taste für RAID Einstellung
6. LED für RAID Einstellung



7. 1x 2.5" SATA SSD/HDD
8. 1x 2.5" SATA SSD/HDD



Manual IB-RD2253-C31

Systemanforderungen

Ein freier USB 3.2 Gen 2 Type-C® oder Type-A Anschluss

Eine freie 230 V EU-Steckdose

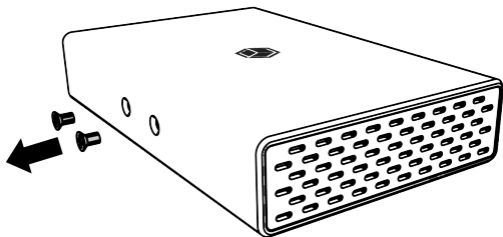
Hauptmerkmale

- Datenverfügbarkeit – extern und kompakt
- Vielfältigkeit – RAID Modus 1/0/JBOD (LARGE)/SINGLE
- Performancevorteil – mit USB 3.2 Gen 2 Übertragungsrate von bis zu 10 Gbit/s
- Hochwertig – hergestellt aus langlebigem Aluminium und robustem Kunststoff
- Kompatibilität – Windows®, macOS® oder Chrome OS™

Legacy USB standards	Current USB standards	Data transfer rate
USB 3.0 = USB 3.1 (Gen 1)	= USB 3.2 Gen 1	= 5 Gbit/s
USB 3.1 = USB 3.1 (Gen 2)	= USB 3.2 Gen 2	= 10 Gbit/s
USB 3.2 (Gen 2x2)	= USB 3.2 Gen 2x2	= 20 Gbit/s
-	= USB4® Gen 3x2	= 40 Gbit/s

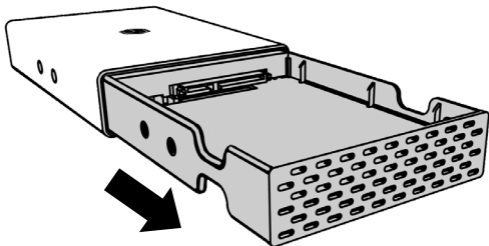
Installation

1. Lösen Sie beide Schrauben an der Seite.

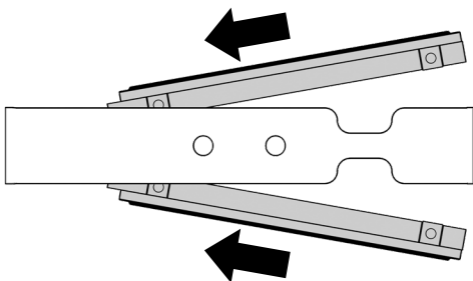


Manual IB-RD2253-C31

2. Schieben Sie den inneren Rahmen vorsichtig heraus.

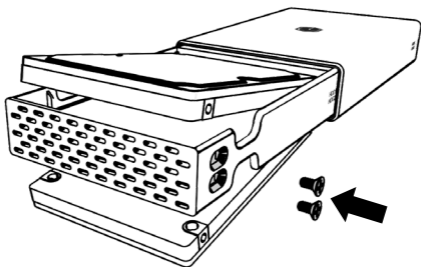


3. Setzen Sie beide Datenträger vorsichtig in einem kleinen Winkel von ca. 30° ein und drücken Sie die Datenträger anschließend nach unten.

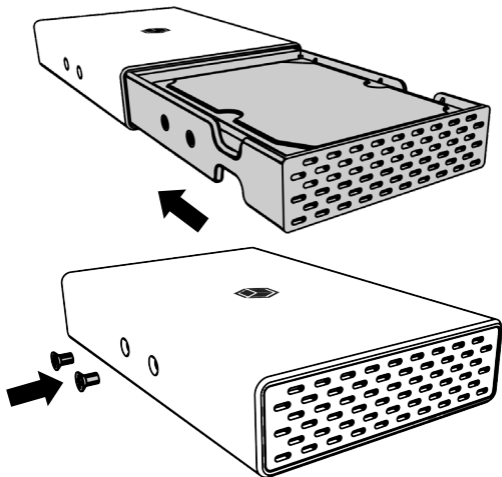


Manual IB-RD2253-C31

4. Fixieren Sie die Datenträger seitlich mit den beiliegenden Schrauben.

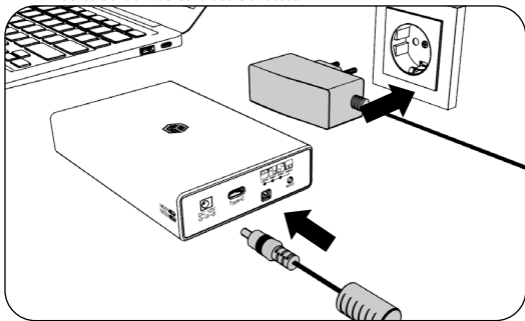


5. Schieben Sie den inneren Rahmen wieder ein und fixieren Sie diesen mit den beiden Schrauben an der Seite.

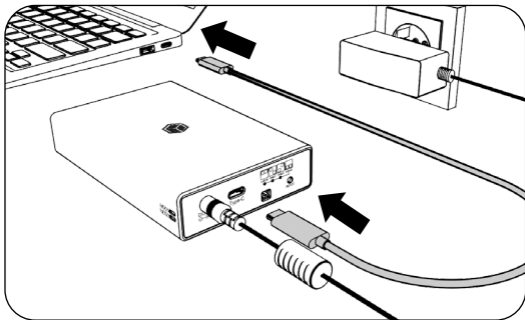


Manual IB-RD2253-C31

6. Stecken Sie das Netzteil in die Steckdose und den DC-In Stecker in die Buchse auf der Rückseite des Gehäuses.



7. Verbinden Sie das Gehäuse über das USB Kabel mit Ihrem Computer.



- a. Nutzen Sie das USB Type-C® zu Type-C® Kabel oder
b. Nutzen Sie das USB Type-C® zu Type-A Kabel

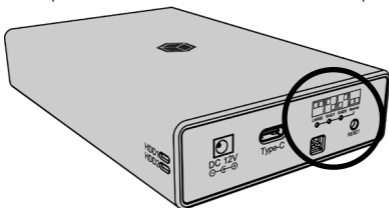


Manual IB-RD2253-C31

Anwendung

- Das RAID Gehäuse kann bei laufendem Computer angeschlossen oder getrennt werden.
- Bitte warten Sie das Ende von Lese-/Schreibvorgängen ab, bevor Sie das Gerät ausstecken, um Datenverluste zu vermeiden.
- Eine neue SSD muss zunächst vom Betriebssystem initialisiert, partitioniert und formatiert werden, um vom System angezeigt zu werden.
- Wenn das Laufwerk nicht sofort vom Betriebssystem erkannt wird, prüfen Sie bitte: ob die Treibersoftware (USB) installiert bzw. auf dem neuesten Stand ist. ob die SSD initialisiert, partitioniert und formatiert ist.

Hinweis: Die volle USB 3.2 Gen 2 Übertragungsrage von bis zu 10 Gbit/s kann nur mit einem kompatiblen USB 3.2 Gen 2 Anschluss an Ihrem Hostcomputer erreicht werden.

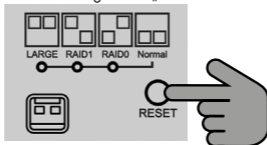


Einstellen des RAID Modus

Stellen Sie den RAID Modus nach Ihren individuellen Wünschen ein. Die Einstellung des RAID Modus erfolgt über die beiden kleinen Schiebeschalter an der Gehäuserückseite.

Hinweis: Nutzen Sie den kleinen Schraubendreher, um die Schalter zu verstellen.

1. Stellen Sie den Schalter auf den gewünschten Modus
2. Bestätigen Sie die Einstellung mit der „RESET“ Taste



Hinweis: Die blaue LED an der Rückseite zeigt den aktuellen RAID Modus an.

ACHTUNG: Nach Drücken der „RESET“ Taste gehen alle gespeicherten Daten verloren!



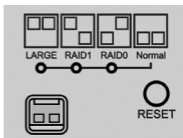
Manual IB-RD2253-C31

ACHTUNG: Nach jedem Ändern des RAID Modus (Drücken der „RESET“ Taste) muss der/die Datenträger im System neu initialisiert und formatiert werden.

Um die Datenträger zu initialisieren und zu formatieren, öffnen Sie die Datenträgerverwaltung Ihres Betriebssystems und führen die Initialisierung und Formatierung durch.

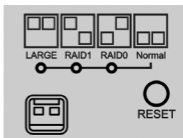
SINGLE - Normal

Beide SSDs sind als eigenständige Laufwerke mit eigenem Inhalt integriert, unabhängig voneinander.



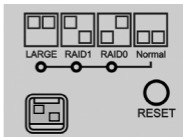
JBOD (LARGE) – Groß

Beide unabhängige SSDs werden zu einem logischen Volumen zusammengefasst, ohne Redundanz. JBOD wird oft verwendet, um den Zugriff auf mehrere Festplatten zu vereinfachen.



RAID 1 (Spiegelung) - Sicherheit

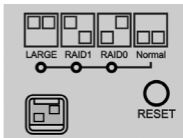
Beide SSDs speichern dieselben Daten und erzeugen somit eine Redundanz. Wenn eine SSD ausfällt, sind alle Daten noch auf der zweiten SSD gespeichert.



RAID 0 (Streifen) - Geschwindigkeit

Die Daten werden auf beide SSDs verteilt (gestreift), wodurch die Zugriffsgeschwindigkeit erhöht wird, da auf beide SSDs gleichzeitig zugegriffen wird.

ACHTUNG! Wenn eine SSD ausfällt, sind alle Daten verloren!





Nos produits et emballages se recyclent, ne les jetez as! Trouvez où les déposer sur le site www.quefairedemesdechets.fr

© Copyright 2023 by RaidSonic Technology GmbH. All Rights Reserved.

The information contained in this manual is believed to be accurate and reliable. RaidSonic Technology GmbH assumes no responsibility for any errors contained in this manual. RaidSonic Technology GmbH reserves the right to make changes in the specifications and/or design of the above-mentioned product without prior notice. The diagrams contained in this manual may also not fully represent the product that you are using and are there for illustration purposes only. RaidSonic Technology GmbH assumes no responsibility for any differences between the product mentioned in this manual and the product you may have. DisplayLink® is the registered trademark of DisplayLink Corp. in the EU, the US, and other countries DisplayPort™ and the DisplayPort™ logo are trademarks owned by the Video Electronics Standards Association (VESA®) in the United States and other countries. The terms HDMI® and HDMI® High-Definition Multimedia Interface, and the HDMI® logo are trademarks or registered trademarks of HDMI® LA, Inc. in the United States and other countries. Apple and macOS are registered trademarks of Apple Computer Inc. Microsoft, Windows and the Windows logo are registered trademarks of Microsoft Corporation.