



M-090 MR
Manuel d'utilisation
AUTORADIO AVEC USB & SD

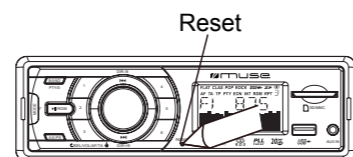


Veillez lire attentivement ce manuel avant toute utilisation.

Français

IMPORTANTES CONSIGNES DE SÉCURITÉ

1. N'essayez pas de modifier l'appareil au risque de causer un accident.
2. Faire installer ou réparer cet appareil par des personnes non qualifiées et sans expérience dans le domaine de l'électronique et des accessoires automobiles peut s'avérer dangereux et peut vous exposer à un risque de choc électrique ou à d'autres dangers.
3. Arrêtez le véhicule avant d'effectuer toute opération pouvant vous distraire lors de la conduite.
4. Veuillez régler le volume à un niveau qui vous permet d'entendre les bruits provenant de l'extérieur du véhicule.
5. N'utilisez pas cet appareil sous des températures extrêmes. Avant de mettre l'appareil en marche, veillez à ce que la température à l'intérieur du véhicule soit comprise entre -10°C et +60°C.
6. Lorsque vous remplacez les fusibles, utilisez des fusibles conformes à l'intensité indiquée sur le porte-fusible.
7. N'obstruez pas les orifices de ventilation. Vous pourriez provoquer une surchauffe à l'intérieur de l'appareil, ce qui risquerait de causer un incendie.
8. Si vous utilisez cet appareil sans faire fonctionner le moteur, la batterie risque de se décharger.
9. Cet appareil est conçu pour être utilisé uniquement dans des véhicules disposant d'un système électrique de 12 V avec masse négative.
10. Après avoir terminé l'installation ou avoir remplacé la batterie du véhicule, réinitialisez l'appareil avant toute utilisation. Retirez la façade avant, appuyez ensuite sur la touche **RESET** à l'aide d'un objet pointu, (tel qu'un stylo à bille) pour rétablir la configuration initiale.

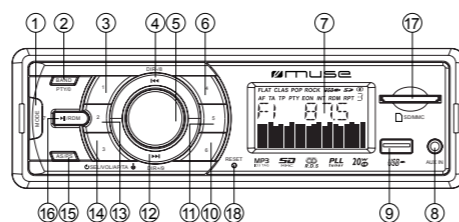


DÉBALLAGE DE VOTRE AUTORADIO

Lorsque vous déballez votre nouvel autoradio, veillez à ce qu'il y ait tous les éléments ci-dessous.
 Unité principale avec faisceau de connexion
 Manuel d'utilisation
 Accessoires:

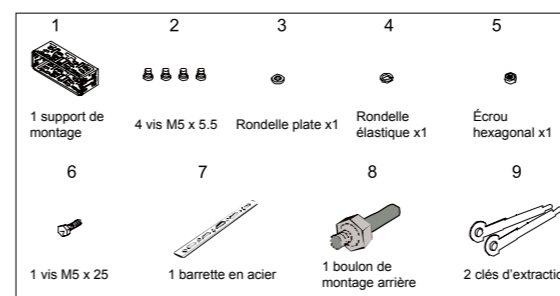
FR - 1

DESCRIPTION DE L'APPAREIL

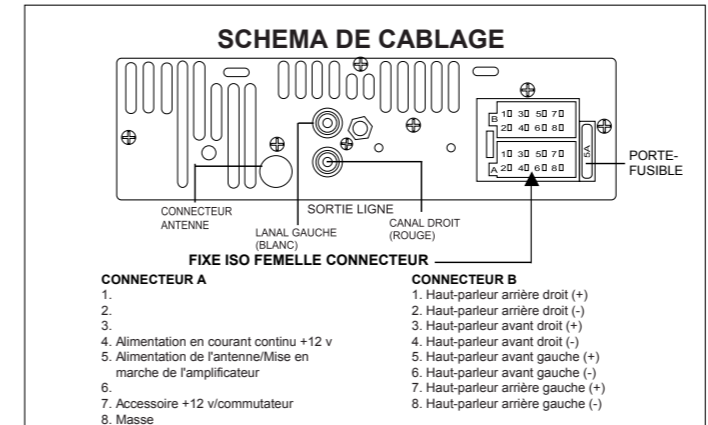


1. Touche **7/MODE**
2. Touche **0/BAND/PTY**
3. Touches numérique **1**
4. Touche **8/◀/DIR-** (Recherche arrière / Répertoire précédent)
5. Molette **SEL/VOL/AF/TA** (Alimentation / Sélection des paramètres / Volume)
6. Touches numérique **4**
7. Afficheur LCD
8. Entrée AUX (auxiliaire)
9. Connecteur USB avec couvercle
10. Touches numérique **6**
11. Touches numérique **5**
12. Touches **9/▶/DIR+** (Recherche avant / Répertoire suivant)
13. Touches numérique **2**
14. Touches numérique **3**
15. Touche **AS/PS**
16. Touche **▶/RDM** (Lecture/ Pause / Lecture aléatoire)
17. Logement pour carte SD/SDHC/MMC
18. Touche **RESET** (réinitialisation)

FR - 5



CONNEXIONS



ATTENTION!
 - Veillez à effectuer les connexions en faisant attention aux couleurs mentionnées sur le schéma de connexion. Une connexion incorrecte peut provoquer un dysfonctionnement de l'appareil ou endommager le système électrique du véhicule.
 - Veillez à connecter le connecteur négatif du haut-parleur à la prise négative, et le connecteur positif à la prise positive. Ne connectez jamais les câbles des haut-parleurs droit et gauche l'un à l'autre ou à une partie métallique du véhicule.
 - Vérifiez que les connexions soient correctes avant de mettre l'appareil en marche.
 - Avant de relier les fils, déconnectez le câble du terminal négatif de la batterie.

FR - 2

MODE OPÉRATEUR BASIQUE

Mise en marche/arrêt de l'appareil
 Maintenez la touche **5** pour allumer l'unité. Maintenez cette touche appuyée de nouveau pour éteindre l'unité.

Pour afficher et ajuster l'heure actuelle
 En mode veille, l'heure actuelle s'affiche automatiquement. Allumer l'appareil, appuyez et maintenez le touche **MODE** (1) jusqu'à l'heure de l'horloge apparaît. Longuement sur le touche **MODE** (1) de presse de plus, les chiffres des heures clignote, régler le HR. heure avec la touche **◀/▶** (4/12). Ensuite, appuyez brièvement sur le touche **MODE** (1), les chiffres des minutes clignotent, réglez le MIN. minutes avec la touche **◀/▶** (4/12).
Remarque: Après 5 secondes d'inactivité, l'affichage normal revient automatiquement.

Sélection du mode
 Lorsque l'appareil est en marche, sélectionnez un mode à l'aide de la touche **MODE** (1): radio-> périphérique USB->carte SD/SDHC/MMC-> source auxiliaire.

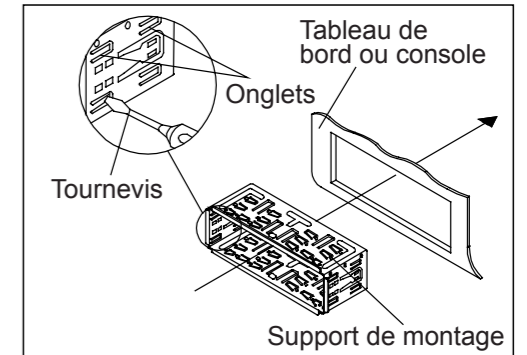
Réinitialisation de l'appareil
 Vous devez réinitialiser l'appareil si vous l'utilisez pour la première fois ou si vous avez remplacé la batterie du véhicule. Pour réinitialiser l'appareil, appuyez sur la touche **RESET** (18) située sur l'unité principale au moyen d'un objet pointu. Lorsque l'afficheur présente des caractères incompréhensibles, appuyez sur **RESET** (18) pour résoudre le problème. Le réglage de l'heure ainsi que toutes les données mises en mémoire seront effacés.

FR - 6

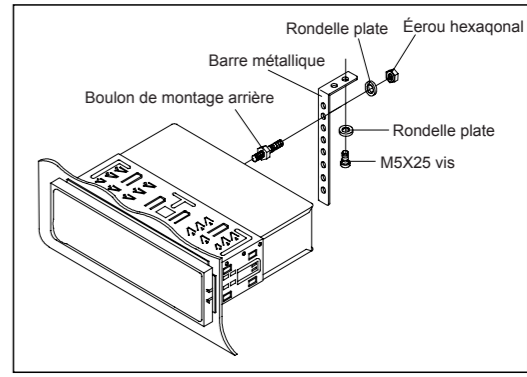
! Ne connectez pas le câble d'allumage (rouge) avec le câble de la batterie (jaune). Vous risqueriez de provoquer un court-circuit, voire un incendie.

INSTALLATION ET RETRAIT DE L'UNITÉ

Installation de l'appareil
- Méthode 1: Montage DIN avant



1. Insérez le support de montage dans le tableau de bord. Si nécessaire, pliez les languettes vers l'extérieur pour bien le fixer serré.



FR - 3

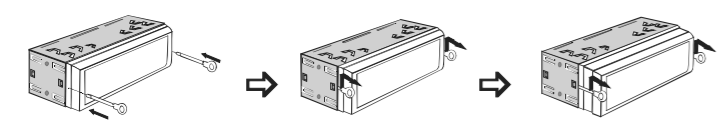
FONCTIONS AUDIO

Volume:
 Pour augmenter ou diminuer le volume, tournez la commande **SEL/VOL** (5) dans le sens horaire/anti horaire.

Configuration audio
 Appuyez de manière répétée sur la commande **SEL/ VOL** (5) pour sélectionner un réglage. L'ordre est le suivant : « BAS » (Basses) -> « TRE » (Aigus) -> « BAL » (Balance gauche/droite) -> « FAD » (Balance avant/arrière) -> « LOUD » (LOUD ON/OFF) -> « LOC » (LOC ON/OFF) -> « AF » (Fréquence alternative) -> « TA » (Annonce de trafic) -> « REG » (REG ON/OFF) -> « EON » (EON ON/OFF) -> « VOL » (Volume). Une fois le mode désiré sélectionné, vous pouvez régler la valeur en tournant le bouton **SEL/ VOL** (5).
Remarques:
 - Au bout de 5 secondes d'inactivité, le mode précédemment utilisé revient automatiquement.
 - Pour les fonctions LOC, AF, TA, REG et EON reportez-vous au chapitre ECOUTE DE LA RADIO.

Activer/désactiver la puissance sonore
 Appuyez plusieurs fois sur **SEL/VOL** (5) pour que LOUD apparaisse. Puis tournez ce bouton jusqu'à ce que «LOUD ON» apparaisse sur l'écran pour activer la fonction de Puissance sonore. Avec cette fonction, vous pouvez augmenter les basses fréquences, ce qui augmente la sensibilité du son. Tournez la molette **SEL/VOL** jusqu'à ce que «LOUD OFF» disparaisse pour annuler la fonction Puissance sonore.

FR - 7



FR - 4

ÉCOUTER LA RADIO

Sélection de la bande de fréquences

Lorsque le mode RADIO est activé, appuyez de manière répétée sur la touche **BAND** (2) pour sélectionner une bande de fréquences: FM1->FM2->FM3.

Recherche de stations radio

- Recherche manuelle

Appuyez longuement sur la touché ◀◀ ou ▶▶ (4/12) jusqu'à ce que l'indication «MANUAL» (manuel) s'affiche, Puis, tenez les touches ◀◀ ou ▶▶ (4/12) appuyées pour sélectionner une station vers le haut ou le bas. Maintenez enfoncée la touché ◀◀ ou ▶▶ (4/12) pour la recherche rapide.

Remarque: Au bout de 5 secondes d'inactivité, le mode de recherche « AUTO » s'active automatiquement.

- Recherche automatique

Appuyez une fois sur la touche ◀◀ ou ▶▶ (4/12) pour lancer la recherche des stations radio. La recherche s'arrêtera automatiquement à la première station trouvée. Appuyez à nouveau sur la touche ◀◀ ou ▶▶ (4/12) pour arrêter la recherche.

Recherche/mémorisation automatique de stations

- Mémorisation automatique des stations radio

En mode Radio, maintenez enfoncée la touche **AS/PS** (15) pendant 3 secondes pour lancer la recherche et mémorisation automatique des stations sur les numéros de présélection **1 à 6**.

- Présélection automatique

Appuyez brièvement sur la touche **AS/PS** (15) pour écouter brièvement les présélections radio. Chaque présélection radio est diffusée pendant quelques secondes Pour rester sur une station radio, appuyez à nouveau sur la touche **AS/PS** (15).

- Touches de présélection **1-6** (3/13/14/6/11/10)

- Sélectionnez une station radio via les touches ◀◀ ou ▶▶ (4/12).
- Pressez et maintenez enfoncée une des touches de présélection de **1 à 6** pendant 2 secondes jusqu'à ce que le numéro correspondant s'affiche sur l'écran LCD, cela indique que la station radio est mémorisée sur cette touche.
- En mode Radio, appuyez sur une touche de présélection de **1 à 6** pour rappeler la présélection radio.

Remarque: L'appareil peut mémoriser jusqu'à 6 stations par bande.


FR - 8

Remarque:

* Il existe de nombreux modèles de périphériques USB et de cartes SD/SDHC/MMC. Nous ne pouvons garantir que l'appareil soit compatible avec tous ces différents modèles. Si votre périphérique USB/SDHC/MMC n'est pas compatible, veuillez en essayer un autre.

* Il se peut que certains fichiers enregistrés sur la carte SD/SDHC/MMC ou sur le périphérique USB ne puissent être lus. En effet, certains formats spéciaux ne sont pas compatibles avec cet appareil.

UTILISATION DE L'ENTRÉE AUXILIAIRE

- Branchez votre source auxiliaire (par exemple un lecteur MP3) à la prise AUX IN (8)
- Maintenez la touche  (5) pour allumer l'unité.
- Appuyez sur la touche **MODE** (1) pour sélectionner le mode AUX.
- Démarrez la lecture de votre source auxiliaire.
- Ajustez le volume sonore (5) au niveau désiré.
- Déconnectez l'appareil externe de l'entrée AUX (8), appuyez sur la touche **MODE** (1) pour sélectionner une autre source.

ENTRETIEN

Précautions

- Nettoyez le panneau avant à l'aide d'un chiffon doux ou d'une peau de chamois. N'utilisez jamais de solvants.
- Ne l'exposez pas à la pluie ou à l'humidité.
- Ne la laissez pas tomber ou subir des chocs.
- Assurez-vous d'éloigner votre appareil de sources de chaleur.
- Utilisez cet appareil dans des climats tempérés.
- N'exposez pas l'appareil à des coulores ou des éclaboussures et n'y placez pas d'objets remplis de liquide à proximité.
- Ne placez pas de bougie sur ou à proximité de l'appareil.

Remplacement du fusible

Utilisez un fusible de valeur conforme aux spécifications données par le fabricant. Si le fusible grille, vérifiez le branchement de l'alimentation avant de le remplacer. Si le fusible grille à nouveau, il y a un dysfonctionnement. Dans ce cas, veuillez consulter le centre de réparation le plus proche.

FR - 12

-- RDS (Radio Data System) --

Cet appareil est équipé d'un décodeur RDS permettant la réception des stations émettant des données RDS. Ce système permet l'affichage du nom de la station et se règle automatiquement sur la meilleure fréquence disponible au fur et à mesure que vous vous déplacez (fonction AF). En outre, si une station RDS diffuse des infos trafic, celle-ci est transmise en priorité et ce, quel que soit le mode en cours. La fonction EON vous permet d'entendre les infos trafic même si vous écoutez une autre station du même réseau. La station en cours est alors coupée pour vous permettre d'entendre ces informations. Dans certaines zones, cette fonction n'est pas disponible.

Fréquence alternative (AF)

La fonction AF sélectionne automatiquement une fréquence alternative sur le même réseau afin de garantir une réception optimale. En mode FM, appuyez plusieurs fois sur la touche **SEL/VOL** (5) jusqu'à ce que « AF » apparaisse sur l'écran, tournez la molette **SEL/VOL** (5) pour activer « ON » la fonction, certains programmes seront automatiquement recherchés et reçus. Si la réception de la station en cours devient mauvaise, l'indication « AF » s'affiche et l'appareil recherche la même station sur une autre fréquence. Appuyez plusieurs fois sur la touche **SEL/VOL** (5) jusqu'à ce que « AF » apparaisse sur l'écran, tournez la molette **SEL/VOL** (5) pour activer « OFF » la fonction. L'indication « AF » disparaît de l'afficheur.

Infos Trafic (TA)

Lorsque la fonction TA est en veille et qu'une info trafic est diffusée, celle-ci est émise en priorité et ce quel que soit le mode en cours. Il vous est également possible de mémoriser automatiquement des stations émettant des programmes d'infos trafic (TP).

Appuyez plusieurs fois sur la touche **SEL/VOL** (5) jusqu'à ce que « TA » apparaisse sur l'écran, tournez la molette **SEL/VOL** (5) pour activer « ON » la fonction. L'indication « TA » apparaît sur l'afficheur lorsque la fonction de recherche/mémorisation automatique d'infos trafic est activée. L'indication « TP » s'affiche lors de la réception d'une station émettant des infos trafic.

Appuyez sur la touche **TA** pour annuler la réception d'une info trafic et revenir en mode veille de la fonction TA.

Si aucune info trafic n'est reçue, l'appareil continue sa recherche.

Appuyez plusieurs fois sur la touche **SEL/VOL** (5) jusqu'à ce que « TA » apparaisse sur l'écran, tournez la molette **SEL/VOL** (5) pour activer « OFF » la fonction, l'icône « TA ».

ALARME

« **ALARM** » s'affiche lors de la réception d'une émission d'urgence. Le niveau de volume est automatiquement réglé sur le niveau de volume prédéfini si celui-ci est au minimum.

GUIDE DE DÉPANNAGE

| SYMPTÔME | CAUSE PROBABLE | SOLUTION |
|---|--|---|
| Impossible de mettre en marche l'appareil. | Vous n'avez pas mis en marche le véhicule. | Lorsque l'appareil est sous tension mais que le moteur ne tourne pas, positionnez la clef de contact sur ACC. |
| | Le fusible a grillé. | Remplacez le fusible. |
| Pas de son. | Le niveau de volume est réglé sur le minimum. | Réglez le volume sur le niveau de votre choix. |
| | Les branchements ont mal été effectués. | Vérifiez les branchements. |
| Les commandes ne fonctionnent pas. | Le microprocesseur fonctionne mal en raison de bruit parasite. | Appuyez sur la touche Réinitialisation. La façade est mal connectée. |
| La radio ne fonctionne pas. La sélection automatique de stations radio ne fonctionne pas. | Le câble de l'antenne n'est pas raccordé. | Raccordez fermement le câble de l'antenne. |
| | La réception est trop faible. | Sélectionnez manuellement une station radio. |

FR - 13

Sélection du type de programme (PTY)

Lorsque vous sélectionnez **PTY**, la recherche des informations correspondantes est lancée, celle-ci s'arrête une fois les informations **PTY** détectées.

Lorsque les informations **PTY** correspondantes n'existent plus, la fonction **PTY** est automatiquement désactivée.

Utilisez les touches numériques **1-6** pour sélectionner Programme

1) Appuyez longuement sur la touche **PTY** (2) une fois. Lorsque « PTY » apparaît sur l'écran, appuyez sur le bouton **1-6** de manière répétée pour sélectionner les programmes ci-dessous:

Touche 1: NEWS/ AFFAIRS / INFO (Actualités / Affaires / Informations)

Touche 2: SPORT / EDUCATE / DRAMA (Sport / Education / Série)

Touche 3: CULTURE / SCIENCE / VARIED (Culture / Science / Autres)

Touche 4: WEATHER / FINANCE / CHILDREN (Météo / Finance/ Enfants)

Touche 5: SOCIAL / RELIGION / PHONE IN (Social / Religion / Débats)

Touche 6: TRAVEL / LEISURE / DOCUMENT (Voyage / Loisirs / Document)

2) Appuyez longuement sur la touche **PTY** (2) deux fois, appuyez sur les touches numériques **1-6** à plusieurs reprise pour sélectionner les programmes ci-dessous:

Touche 1: POP M / ROCK M (Musique Pop / Musique Rock)

Touche 2: EASY M / LIGHT M (Musique facile / Musique légère)

Touche 3: CLASSICS / OTHER M (Musique classique / Autres)

Touche 4: JAZZ / COUNTRY (Musique JAZZ / Country)

Touche 5: NATION M / OLDIES (Nationale / Vieux tubes)

Touche 6: FOLK M (Musique folklorique)

Alors, l'unité commencera à rechercher les programmes correspondant automatiquement. Appuyez longuement sur la touche **PTY** (2) une troisième fois pour sortir du mode PTY.

LOC ON/OFF (mode stations radio locales activé/désactivé)

Appuyez de manière répétée sur la commande **SEL/VOL** (5) pour sélectionner « LOC », lorsque ON est sélectionné, seules les stations radio locales de signal puissant seront reçues, sélectionnez OFF pour recevoir les stations radio d'autres régions de signal faible.

EON (Enhanced Other Networks Information)

Appuyez plusieurs fois sur la touche **SEL/VOL** (5) jusqu'à ce que « EON » apparaisse sur l'écran, tournez la molette **SEL/VOL** (5) pour passer entre le mode « EON ON » et « EON OFF ».

Lors de la réception d'informations EON, l'indication EON reste affichée. Avec le système EON, les stations de radio locales peuvent prendre la priorité sur une station nationale pour une annonce de la circulation pendant la durée de celle-ci.

FR - 10

CARACTÉRISTIQUES TECHNIQUES

Général

Alimentation 12 V CC (11-16 V)
Impédance de charge 4 Ω
Puissance de sortie maximale 20W x 4
Réglage du de tonalité ±10 dB
Basses, à 100 Hz
Aigus, à 10 kHz

Dimensions Environ 178 x 97 x50 mm (P/L/H)
Poids Environ 0.7 kg

Radio FM

Plage de fréquences radio 87,5 - 108 (MHz)
Plage IF 10,7 MHz
Sensibilité (-30 dB) 15 dBuV
Rapport signal/bruit 50 dB
Séparation stéréo 25 dB

Lecteur USB/SD MP3

Rapport signal/bruit 60 dB
Séparation 40 dB
Distorsion <=1%
Réponse en fréquence 40 - 20000 Hz

Remarque:

Nous travaillons continuellement à l'amélioration de nos produits. C'est pourquoi le modèle et les caractéristiques techniques sont susceptibles d'être modifiés sans notification préalable.

ATTENTION! Cet appareil est conforme aux spécifications internationales de sécurité et directives de l'Union européenne. Il répond également aux normes actuelles concernant la sécurité électrique et la compatibilité électromagnétique.

FR - 14

REGION Activé/désactivé (REG)

Appuyez plusieurs fois sur la touche **SEL/VOL** (5) jusqu'à ce que « REG » apparaisse sur l'écran, tournez la molette **SEL/VOL** (5) pour passer entre le mode « REG ON » et « REG OFF ».

REG ON: Sélectionnez cette option pour écouter la version locale de la station en cours, même s'il existe une version nationale de cette station.

REG OFF: Sélectionnez cette option pour écouter la version nationale de la station en cours.

LECTURE D'UN PÉRIPHÉRIQUE USB/CARTE SD/SDHC/MMC

Connexion d'un périphérique USB (non fourni)

Branchez votre périphérique USB au connecteur USB (9), le mode « USB » est automatiquement activé. Si un périphérique USB est déjà connecté, appuyer sur la touche **MODE** (1) pour sélectionner le mode USB.

Insertion de cartes SD/SDHC/MMC (vendues séparément)

Insérez votre carte SD, SDHC ou MMC dans la fente pour carte (17), l'appareil passera automatiquement en mode « SD-MMC ». Si une carte a déjà été insérée, appuyez sur la touche **MODE** (1) pour passer en mode carte.

Fonctions de base

Lecture/pause: appuyez sur la touché ▶▶ (16) pour mettre la lecture en pause. Appuyez à nouveau sur cette touche (16) pour reprendre la lecture.

Saut de plage / Recherche rapide: appuyez sur la touche ▶▶ (12) ou ◀◀ (4) pour passer à la plage suivante ou précédente.

Lecture aléatoire: Pour lire les pistes dans un ordre aléatoire, appuyez sur la touche **RDM** (16). Appuyez à nouveau sur cette touche pour désactiver cette fonction.

Sélection du répertoire précédent/suivant: Utilisez les touches **DIR+** (12) et **DIR-** (4) pour sélectionner le répertoire suivant/précédent. Lorsque le contenu MP3 n'a pas de répertoire, les touches **DIR+** (12) et **DIR-** (4) sont inactives.

Recherche de pistes en mode MP3-USB/ SD:

- Appuyez une fois sur la touche **AS/PS** (15),
- Utilisez les touches numériques pour saisir un numéro de piste.
- Appuyez sur le bouton **SEL/VOL** (5) pour lancer la lecture.

Quitter le mode USB/ SD

Pour quitter le mode USB ou Carte mémoire, déconnectez le périphérique USB ou la carte mémoire de l'appareil, le mode Radio est automatiquement activé.

AVERTISSEMENTS



ATTENTION: Pour éviter tout risque de choc électrique, ne démontez pas l'appareil. Aucune pièce interne n'est réparable par l'utilisateur. Confiez tout entretien à un technicien qualifié.



Le symbole de l'éclair terminé par une flèche à l'intérieur d'un triangle avertit l'utilisateur de la présence d'une « tension dangereuse » dans l'appareil.



Le point d'exclamation situé à l'intérieur d'un triangle avertit l'utilisateur de la présence d'instructions importantes dans la documentation accompagnant l'appareil.

Afin de réduire le risque d'incendie ou de choc électrique, n'exposez pas cet appareil à la pluie ou à l'humidité.



Si à l'avenir vous désirez vous débarrasser de cet appareil, veuillez noter que les appareils électriques ne doivent pas être jetés avec les ordures ménagères. Renseignez-vous pour connaître le centre de recyclage le plus proche. Consultez les autorités locales ou votre revendeur pour plus de détails (Directive sur les déchets des équipements électriques et électroniques).

NEW ONE S.A.S
10, Rue de la Mission, 25480 Ecole Valentin, France



FR - 15