

Brukerhåndbok

S24C36* S27C36*

Fargen og utseendet kan variere avhengig av produktet, og spesifikasjonene kan endres uten forvarsel for å forbedre ytelsen.

Innholdet i denne brukerhåndboken kan endres uten varsel for å forbedre kvaliteten.

© Samsung

Samsung eier opphavsretten til denne brukerhåndboken.

Bruk eller reproduksjon av deler av eller hele denne håndboken uten tillatelse fra Samsung er forbudt.

Varemerker for andre enn Samsung eies av sine respektive eiere.

Du kan bli belastet for et administrasjonsgebyr i følgende tilfeller:

- (a) En tekniker blir kalt ut på din forespørsel, men det blir ikke funnet noen feil med produktet (dvs. der du ikke har lest denne brukerveiledningen godt nok).
- (b) Du leverer enheten til reparasjon, men det blir ikke funnet noen feil med produktet (dvs. der du ikke har lest denne brukerveiledningen godt nok).

Du vil bli informert om administrasjonsgebyret før du får en tekniker på besøk.

Innholdsfortegnelse

Før du tar produktet i bruk

Sikkerhetstiltak	4
Elektrisitet og sikkerhet	4
Installasjon	5
Bruk	6
Rengjøring	8
Riktig stilling ved bruk av produktet	8

Forberedelser

Installasjon	9
Feste stativet (S24C360EA* / S24C362EA* / S24C364EA* / S27C360EA* / S27C362EA* / S27C364EA*)	9
Feste stativet (S24C366EA* / S24C368EA* / S24C369EA* / S24C36DEA* / S27C366EA* / S27C368EA* / S27C369EA* / S27C36DEA*)	10
Demontering av stativet (S24C360EA* / S24C362EA* / S24C364EA* / S27C360EA* / S27C362EA* / S27C364EA*)	11
Demontering av stativet (S24C366EA* / S24C368EA* / S24C369EA* / S24C36DEA* / S27C366EA* / S27C368EA* / S27C369EA* / S27C36DEA*)	12

Forholdsregler ved flytting av produktet	13
Sjekk plassen rundt produktet	14
Justere helningen på produktet	15
Antityverilås	15
Montering av veggfeste	16
Spesifikasjoner for veggfeste (VESA)	16
Kontrollpanel	17
Direktetastveiledning	18

Koble til og bruke en kildenhets

Les informasjonen nedenfor før du kobler til produktet.	19
Porter	20
Koble til og bruke en PC	21
Tilkobling med D-SUB-kabelen (analog type)	21
Tilkobling med en HDMI-kabel	21
Tilkobling med en HDMI-DVI-kabel	21
Tilkobling til høre- eller øretelefoner	21
Koble til strømmen	21
Velge optimal oppløsning	22

Menu

Picture	23
OnScreen Display	27
System	28
Support	30

Installere programvaren

Easy Setting Box	31
Begrensninger og problemer med installasjonen	31
Systemkrav	31
Driverinstallasjon	31

Innholdsfortegnelse

Feilsøkingeveiledning

Før du kontakter Samsungs kundeservicesenter	32
Produktdiagnose (skjermproblem)	32
Kontrollere oppløsningen og frekvensen	32
Kontroller følgende.	32

Spørsmål og svar	35
------------------	----

Spesifikasjoner

Generelt	36
----------	----

Tabell over standard signalmodus	38
----------------------------------	----

Tillegg

Ansvar for betalingstjenesten (kostnad til kundene)	40
Ikke en produktdefekt	40
En produktskade som er forårsaket av kundens feil	40
Annet	40

FreeSync (for AMD-grafikkort)	41
-------------------------------	----

Kapittel 1

Før du tar produktet i bruk

Sikkerhetstiltak

Advarsel

Hvis instruksjonene ikke følges, kan det føre til alvorlig skade eller død.







Forsiktig

Hvis instruksjonene ikke følges, kan det føre til personskade eller skade på eiendom.

FORSIKTIG

FARE FOR ELEKTRISK STØT. MÅ IKKE ÅPNES.

FORSIKTIG: FOR Å REDUSERE RISIKOEN FOR ELEKTRISK STØT SKAL IKKE DEKSLET FJERNES (ELLER BAKSIDEN). PRODUKTET INNEHOLDER INGEN INNVENDIGE DELER SOM KAN REPARERES AV BRUKER OVERLAT ALL SERVICE TIL KVALIFISERT PERSONELL.

	Dette symbolet angir at det er høyspenning på innsiden. Det er farlig å komme i kontakt med interne deler av dette produktet.		Vekselspanning: Nominell spenning som er markert med dette symbolet er vekselspanning.
	Dette symbolet angir at det følger med viktig dokumentasjon som gjelder bruk og vedlikehold i dette produktet.		Likestrømspenning: Nominell spenning som er markert med dette symbolet er Likestrømspenning.
	Klasse II-produkt: Dette symbolet indikerer at det ikke krever jording. Hvis dette symbolet ikke finnes på et produkt med en nettledning, MÅ produktet ha en god jording.		Forsiktig. Se brukerhåndboken: Dette symbolet instruerer brukeren til å se i brukerhåndboken for ytterligere sikkerhetsrelatert informasjon.

Elektrisitet og sikkerhet

Advarsel

- Ikke bruk en skadet strømkabel eller -kontakt, eller en løs stikkontakt.
- Ikke koble til flere produkter i samme stikkontakt.
- Ikke berør strømkontakten med våte hender.
- Sett strømkontakten helt inn slik at den ikke er løs.
- Koble strømkontakten til en jordet stikkontakt (bare isolerte enheter av type 1).
- Ikke bøy eller dra hardt i strømkabelen. Pass på at strømkabelen ikke legges under en tung gjenstand.
- Ikke plasser strømkabelen eller produktet i nærheten av varmekilder.
- Fjern støv omkring kontaktpolene på strømkabelen eller stikkontakten med en tørr klut.

Forsiktig

- Ikke koble fra strømkabelen mens produktet er i bruk.
- Bruk kun strømkabelen som ble levert med Samsung-produktet. Ikke bruk strømkabelen med andre produkter.
- Ha stikkontakten på et sted der strømkabelen kan kobles til uten hindring.
 - Ha stikkontakten på et sted der strømkabelen kan kobles til uten hindring.
- Hold i kontakten når du kobler strømkabelen fra stikkontakten.

Installasjon

Advarsel

- Ikke plasser stearinlys, myggspiral eller sigaretter oppå produktet. Ikke installer produktet i nærheten av varmekilder.
- Ikke installer produktet på et sted med dårlig ventilasjon, som i en bokhylle eller et skap.
- Installer produktet minst 10 cm unna veggen for å tillate ventilasjon.
- Oppbevar plastemballasje utilgjengelig for barn.
 - Den medfører kvelningsfare for barn.
- Ikke installer produktet på et ustabil eller vibrerende underlag (usikker hylle, skrå flater osv).
 - Produktet kan falle ned og bli skadet og/eller forårsake personskade.
 - Hvis produktet brukes på steder med mye vibrasjon, kan det produktet bli skadet eller forårsake brann.
- Ikke installer produktet i et kjøretøy eller på et sted som er utsatt for støv, fuktighet (vannsøl osv.), olje eller røyk.
- Produktet må ikke utsettes for direkte sollys, hete eller varme gjenstander som for eksempel ovner.
 - Dette kan forkorte produktets levetid, eller det kan medføre brann.
- Ikke installer produktet innenfor rekkevidden til små barn.
 - Produktet kan falle ned, og barn kan bli skadet.
- Matolje, for eksempel soyaolje, kan skade eller deformere produktet. Ikke installer produktet på et kjøkken eller i nærheten av en kjøkkenbenk.

Forsiktig

- Sørg for at du ikke mister produktet under flytting.
- Ikke sett ned produktet med fronten ned.
- Når du installerer produktet i et kabinett eller på en hylle, må du passe på at den nedre kanten på produktets forside ikke stikker ut.
 - Produktet kan falle ned og bli skadet og/eller forårsake personskade.
 - Installer bare produktet i kabinetter eller på hyller med den rette størrelsen.
- Sett produktet forsiktig ned.
 - Det kan medføre feil på produktet eller personskade.
- Hvis produktet installeres på et uvanlig sted (et sted utsatt for mye fint støv, kjemiske stoffer, ekstreme temperaturer eller mye fuktighet, eller et sted der produktet skal brukes kontinuerlig i lengre tid), kan ytelsen bli kraftig forringet.
 - Rådfør deg med Samsungs kundeservicesenter hvis du ønsker å installere produktet på et slikt sted.
- Før du monterer produktet, plasserer du det på et flatt og stabilt underlag så skjermen vender nedover.
 - Produktet er buet. Hvis du øver trykk på produktet når det ligger på et flatt underlag, kan det skade produktet. Når produktet ligger på underlaget, vendt opp eller ned, må det ikke utsettes for trykk.

Bruk

Advarsel

- Det er høy spenning inne i produktet. Du må aldri demontere, reparere eller modifisere produktet selv.
 - Kontakt Samsungs kundeservicesenter for reparasjon.
- Hvis du skal flytte produktet, må du først ta ut alle kablene, inkludert strømledningen, fra det.
- Hvis produktet lager unormale lyder, lukter svidd eller det ryker av det, må du straks koble fra strømkabelen og kontakte Samsungs kundeservicesenter.
- Ikke la barn henge fra eller klatre på produktet.
 - Barn kan bli alvorlig skadet.
- Hvis du slipper ned produktet eller ytterdekselet blir skadet, slår du av strømbryteren og kobler fra strømkabelen. Kontakt Samsungs kundeservicesenter.
 - Fortsatt bruk kan forårsake brann eller elektrisk støt.
- Ikke sett tunge gjenstander eller ting som barn liker (leker, godteri osv.) oppå produktet.
 - Produktet eller den tunge gjenstanden kan falle ned når barn prøver å nå lekene eller godteriet, noe som kan medføre alvorlig personskade.
- Ved lyn eller torden må produktet slås av og strømkabelen kobles fra.
- Ikke mist gjenstander på produktet eller utsett det for støt eller slag.
- Ikke flytt produktet ved å dra i strømkabelen eller andre kabler.
- Hvis det oppdages gasslekkasje, må du ikke berøre produktet eller strømkontakten. Ventiler også området øyeblikkelig.
- Ikke løft eller flytt produktet ved å dra i strømkabelen eller andre kabler.
- Ikke bruk eller oppbevar lettantennelig spray eller brennbare stoffer i nærheten av produktet.
- Sjekk at ventilene ikke er blokkert av duker eller gardiner.
 - Høy innvendig temperatur kan føre til brann.
- Ikke sett metallgjenstander (spisepinner, mynter, hårnåler osv.) eller brennbare gjenstander (papir, fyrstikker osv.) inn i produktet (via ventilen eller inndata-/utdataportene osv).
 - Pass på at du slår av produktet og kobler fra strømkabelen når det har kommet vann eller fremmedlegemer inn i produktet. Kontakt Samsungs kundeservicesenter.
- Ikke plasser gjenstander som inneholder væske (vaser, pottter, flasker osv.) eller metallgjenstander oppå produktet.
 - Pass på at du slår av produktet og kobler fra strømkabelen når det har kommet vann eller fremmedlegemer inn i produktet. Kontakt Samsungs kundeservicesenter.

Forsiktig

- Hvis du lar skjermen stå på med et stillestående bilde over en lengre periode, kan det føre til bildeinnbrenning eller ødelagte piksler.
 - Hvis du ikke skal bruke produktet i en lengre periode, bør du aktivere strømsparingsmodus eller en skjermbeskytter med bevegelig bilde.
- Koble strømkabelen fra stikkontakten hvis du ikke skal bruke produktet i en lengre periode (ferie osv.)
 - Støvsamling kombinert med varme kan forårsake brann, elektrisk støt eller strøml lekkasje.
- Bruk produktet med anbefalt oppløsning og frekvens.
 - Synet ditt kan bli svekket.
- Ikke sett strømadaptere sammen.
- Fjern plastposen fra strømadapteren før du bruker den.
- Sørg for at det ikke kommer inn vann i strømadapterenheten, eller at den blir våt.
 - Det kan føre til elektrisk støt eller brann.
 - Unngå å bruke produktet utendørs der det kan bli utsatt for regn eller snø.
 - Vær forsiktig så strømadapteren ikke blir våt når du vasker gulvet.
- Ikke plasser strømadapteren i nærheten av en varmekilde.
 - Ellers kan det oppstå brann.
- Ha strømadapteren på et godt ventilert sted.
- Hvis du plasserer AC/DC-strømadapteren slik at den henger med ledningsinngangen vendt oppover, kan det komme vann eller fremmedlegemer inn i adapteren og føre til at den ikke virker som den skal.

Kontroller at AC/DC-strømadapteren ligger flatt på et bord eller på gulvet.

- Ikke hold produktet opp ned eller flytt det ved å holde i stativet.
 - Produktet kan falle ned og bli skadet eller forårsake personskade.
- Hvis du sitter for nær skjermen i en lengre periode, kan synet ditt bli svekket.
- Ikke bruk luftfukter eller komfyrer rundt produktet.
- Hvil øynene i minst 5 minutter eller se på ting i bakgrunnen hver time du bruker produktet.
- Ikke berør skjermen når produktet har vært på i en lengre periode, da det blir varmt.
- Oppbevar smått tilbehør utilgjengelig for barn.
- Utvis forsiktighet når du justerer produktvinkelen.
 - Du kan sette fast fingrene eller hendene og bli skadet.
 - Hvis produktet vipper for mye, kan det falle ned og føre til skade.
- Ikke plasser tunge gjenstander på produktet.
 - Det kan medføre feil på produktet eller personskade.
- Når du bruker hodetelefoner eller øreplugg, ikke skru volumet for høyt.
 - Å ha lyden for høy kan påføre deg hørselskader.

Rengjøring

På svært glansede modeller kan det oppstå hvite flekker på overflaten hvis en ultralyd-luftfukter brukes i nærheten.

— Kontakt Samsungs kundeservicesenter hvis produktet må rengjøres innvendig (et servicegebyr vil påløpe).

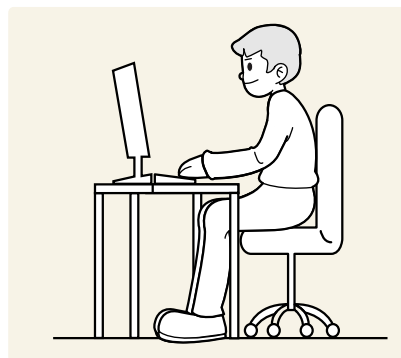
Ikke trykk på produktskjermen med hendene eller andre gjenstander. Det er en risiko for at skjermen kan bli skadet.

— Utvis forsiktighet ved rengjøring siden panelet og de utvendige delene på avanserte LCD-skjermer lett ripes opp.

Ta følgende forholdsregler ved rengjøring.

- 1 Slå av produktet og PC-en.
- 2 Koble strømledningen fra produktet.
 - Hold strømkabelen i kontakten, og ikke berør kabelen med våte hender. Ellers kan det oppstå elektrisk støt.
- 3 Tørk produktet med en ren, myk og tørr klut.
 - Fukt en myk klut med vann, vri den godt opp, og bruk deretter kluten til å tørke produktet rent på overflaten.
 - Ikke bruk rengjøringsmidler som inneholder sprit, løsemidler eller overflateaktive stoffer på produktet.
 - Ikke sprut vann eller rengjøringsmiddel direkte på produktet.
- 4 Koble strømkabelen til produktet når rengjøringen er fullført.
- 5 Slå på produktet og PC-en.

Riktig stilling ved bruk av produktet



Bruk produktet med følgende riktige kroppsstilling:

- Rett opp ryggen.
- La det være en avstand på 45 til 50 cm mellom øynene og skjermen, og se litt nedover på skjermen.
- Ha øynene rett foran skjermen.
- Juster vinkelen slik at det ikke reflekteres lys på skjermen.
- Hold underarmene i rett vinkel ut fra overarmene og med rett linje til håndbaken.
- Ha omtrent rett vinkel i albue.
- Juster høyden på produktet slik at du kan ha knærne bøyd i minst 90 grader, hælene i kontakt med gulvet og armene lavere enn hjertet.
- Gjør øyeøvelsene eller blunk ofte. Det vil lindre trøtthet i øynene.

Kapittel 02

Forberedelser

Installasjon

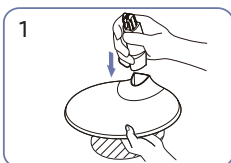
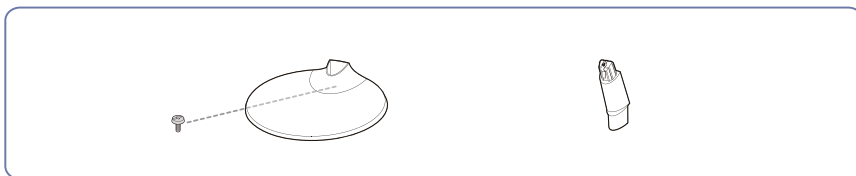
Feste stativet

(S24C360EA* / S24C362EA* / S24C364EA* / S27C360EA* / S27C362EA* / S27C364EA*)

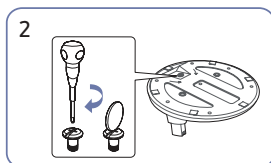
— Før du monterer produktet, plasserer du det på et flatt og stabilt underlag så skjermen vender nedover.

⚠: Produktet er buet. Press mot produktet når det ligger på en flat overflate kan skade produktet. Ikke legg press på produktet når det ligger på en overflate og vender opp eller ned.

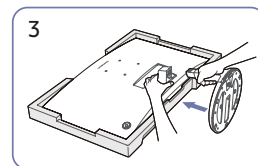
— Utseendet kan variere avhengig av produktet.



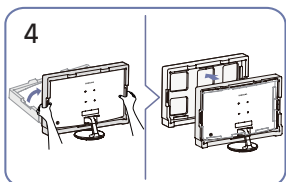
1 Plasser stativet på stativstøtten i retningen som vises på figuren. Kontroller om stativstøtten er riktig koblet til.



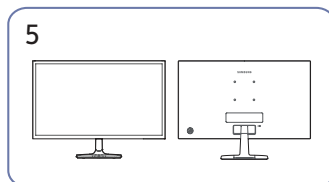
2 Vri tilkoblingsskruen nederst på stativet helt rundt så den er helt festet.



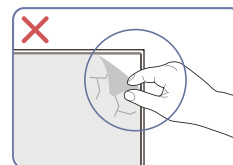
3 Plasser den beskyttende isoporen (pute) som er inkludert i pakken på gulver og plasser produktet vendt ned på isoporen som vist på bildet. Hvis isopor er utilgjengelig, bruk en tykk sittepute. Hold baksiden av monitoren som vist på figuren. Dytt det sammensatte stativet inn i hoveddelen i pilens retning som vist på figuren.



4 Reis monitoren opp og fjern pakningen.



5 Monteringen av stativet er fullført.



Forsiktig

Ikke fjern panelfolien vilkårlig. Hvis dette ikke overholdes kan garantien begrenses.

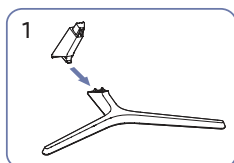
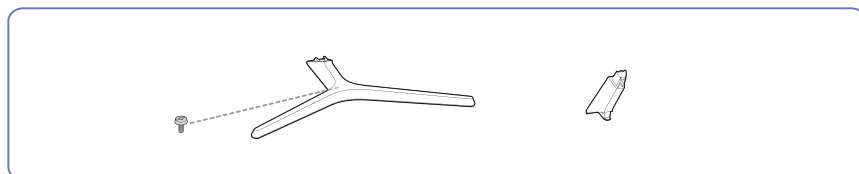
Feste stativet

(S24C366EA* / S24C368EA* / S24C369EA* / S24C36DEA* / S27C366EA* / S27C368EA* / S27C369EA* / S27C36DEA*)

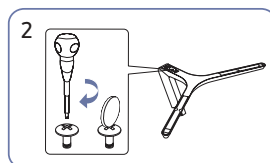
— Før du monterer produktet, plasserer du det på et flatt og stabilt underlag så skjermen vender nedover.

⚠: Produktet er buet. Press mot produktet når det ligger på en flat overflate kan skade produktet. Ikke legg press på produktet når det ligger på en overflate og vender opp eller ned.

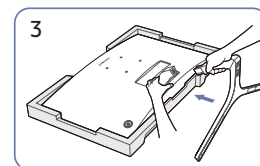
— Utseendet kan variere avhengig av produktet.



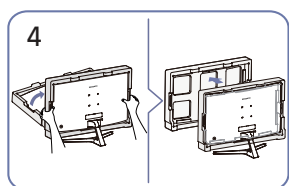
1 Plasser stativet på stativstøtten i retningen som vises på figuren. Kontroller om stativstøtten er riktig koblet til.



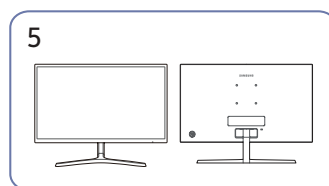
2 Vri tilkoblingsskruen nederst på stativet helt rundt så den er helt festet.



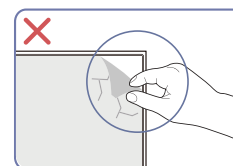
3 Plasser den beskyttende isoporen (pute) som er inkludert i pakken på gulver og plasser produktet vendt ned på isoporen som vist på bildet. Hvis isopor er utilgjengelig, bruk en tykk sittepute. Hold baksiden av monitoren som vist på figuren. Dytt det sammensatte stativet inn i hoveddelen i pilens retning som vist på figuren.



4 Reis monitoren opp og fjern pakningen.



5 Monteringen av stativet er fullført.



Forsiktig

Ikke fjern panelfolien vilkårlig. Hvis dette ikke overholdes kan garantien begrenses.

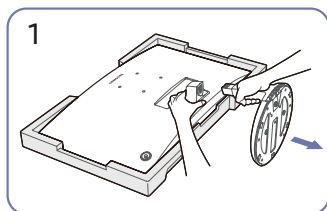
Demontering av stativet

(S24C360EA* / S24C362EA* / S24C364EA* / S27C360EA* / S27C362EA* / S27C364EA*)

— Før demontering av stativet fra skjermen: Plasser skjermen på en flat og stabil overflate med skjermen ned.

⚠: Produktet er buet. Press mot produktet når det ligger på en flat overflate kan skade produktet. Ikke legg press på produktet når det ligger på en overflate og vender opp eller ned.

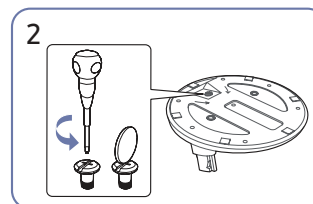
— Utseendet kan variere avhengig av produktet.



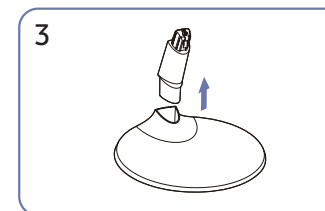
Plasser den beskyttende isoporen (pute) som er inkludert i pakken på gulvet og plasser produktet vendt ned på isoporen som vist på bildet.

Hvis isopor er utilgjengelig, bruk en tykk sittepute.

Mens du holde monitoren med en hånd, dra nakken på stativet med den andre hånden din for å løsne stativet som vist på figuren.



Vri tilkoblingsskruen nederst på stativets base for å løsne den.



Demonter nakken fra stativet ved å dra i retningen av pilen som vist på figuren.

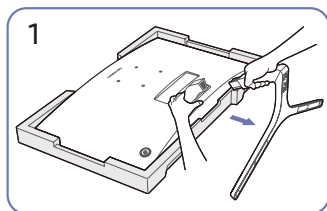
Demontering av stativet

(S24C366EA* / S24C368EA* / S24C369EA* / S24C36DEA* / S27C366EA* / S27C368EA* / S27C369EA* / S27C36DEA*)

— Før demontering av stativet fra skjermen: Plasser skjermen på en flat og stabil overflate med skjermen ned.

⚠ : Produktet er buet. Press mot produktet når det ligger på en flat overflate kan skade produktet. Ikke legg press på produktet når det ligger på en overflate og vender opp eller ned.

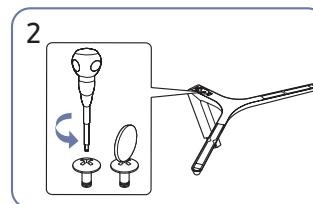
— Utseendet kan variere avhengig av produktet.



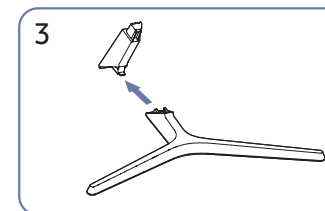
Plasser den beskyttende isoporen (pute) som er inkludert i pakken på gulvet og plasser produktet vendt ned på isoporen som vist på bildet.

Hvis isopor er utilgjengelig, bruk en tykk sittepute.

Mens du holder skjermen med en hånd, dra nakken på stativet med den andre hånden din for å løsne stativet som vist på figuren.



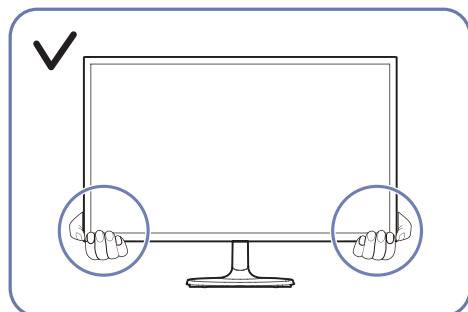
Vri tilkoblingsskruen nederst på stativets base for å løsne den.



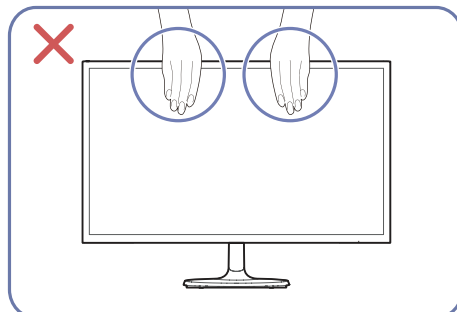
Demonter nakken fra stativet ved å dra i retningen av pilen som vist på figuren.

Forholdsregler ved flytting av produktet

S24C360EA* / S24C362EA* / S24C364EA*
S27C360EA* / S27C362EA* / S27C364EA*

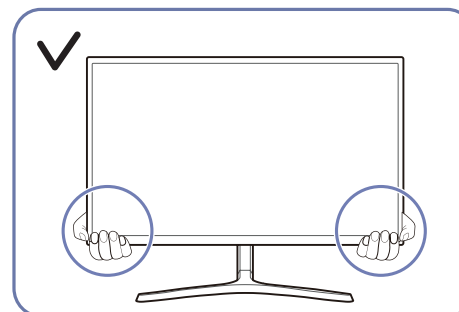


- Hold den nedre delen av skjermen når du flytter den.

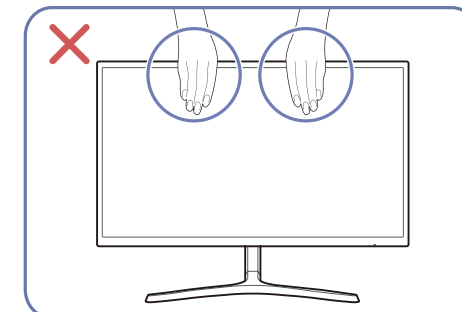


- Ikke trykk direkte på skjermen.
- Ikke hold på skjermen når du flytter produktet.

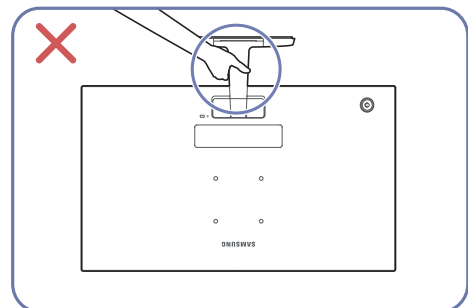
S24C366EA* / S24C368EA* / S24C369EA* / S24C36DEA*
S27C366EA* / S27C368EA* / S27C369EA* / S27C36DEA*



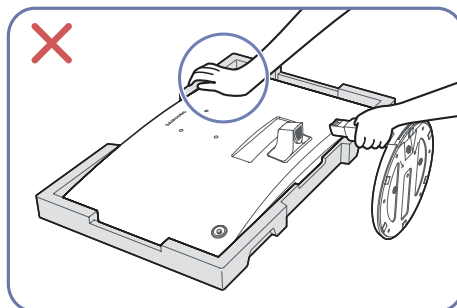
- Hold den nedre delen av skjermen når du flytter den.



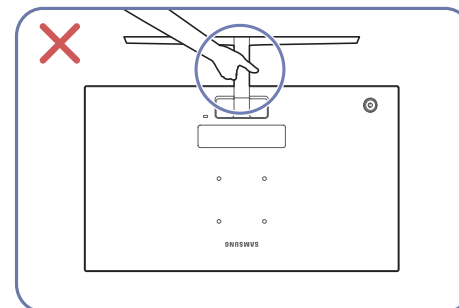
- Ikke trykk direkte på skjermen.
- Ikke hold på skjermen når du flytter produktet.



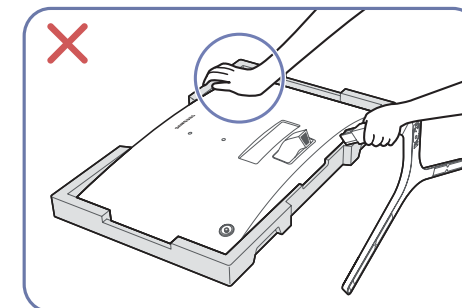
- Ikke hold produktet opp ned ved å holde i stativet.



- Ikke trykk ned på produktet. Det er fare for å skade produktet.



- Ikke hold produktet opp ned ved å holde i stativet.



- Ikke trykk ned på produktet. Det er fare for å skade produktet.

Sjekke plassen rundt produktet

Sørg for at det er nok plass for ventilasjon når du plasserer produktet. En intern temperatur kan føre til brann og skade produktet. Ha nok plass rundt produktet når du installerer produktet, som vist på figuren.

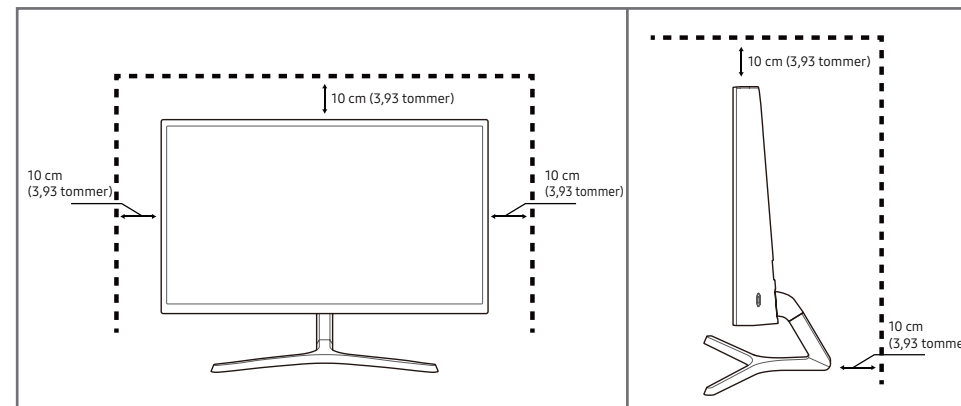
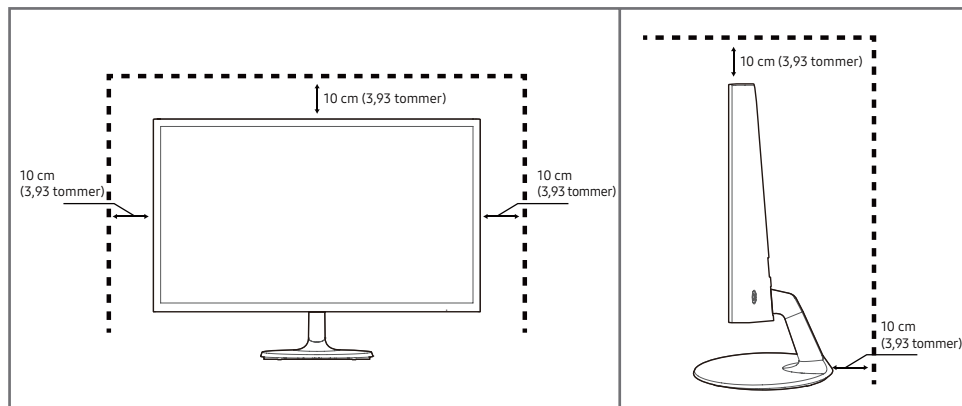
— Utseendet kan variere avhengig av produktet.

S24C360EA* / S24C362EA* / S24C364EA*

S27C360EA* / S27C362EA* / S27C364EA*

S24C366EA* / S24C368EA* / S24C369EA* / S24C36DEA*

S27C366EA* / S27C368EA* / S27C369EA* / S27C36DEA*

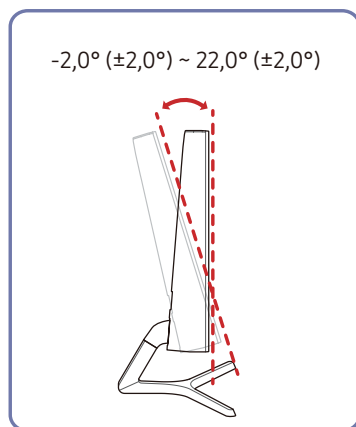
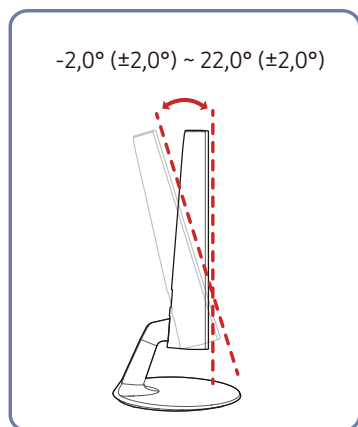


Justere helningen på produktet

Fargen og fasongen på delene kan variere fra det som vises. Spesifikasjoner kan endres uten forvarsel for å forbedre kvaliteten.

S24C360EA* / S24C362EA* / S24C364EA* /
S27C360EA* / S27C362EA* / S27C364EA*

S24C366EA* / S24C368EA* / S24C369EA* /
S24C36DEA* / S27C366EA* / S27C368EA* /
S27C369EA* / S27C36DEA*



- Produktvinkelen kan justeres.
- Hold den nedre delen av produktet og juster vippingen nøye.

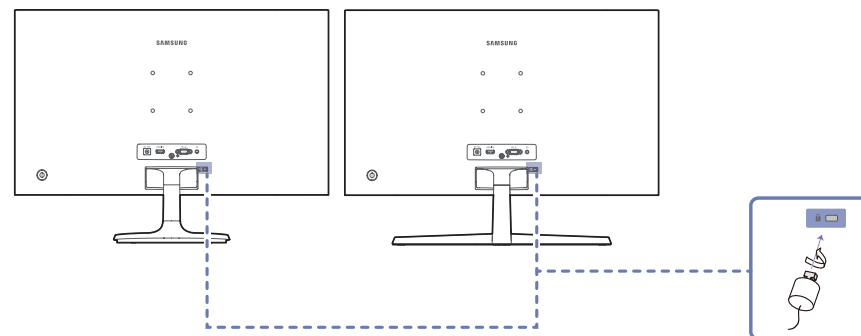
Antityverilås

- En antityverilås lar deg bruke produktet sikkert selv på offentlige steder.
- Låseenhetens fasong og låsemetode avhenger av produsenten. Se i håndbøkene som følger med din antityverilåseenhet for mer informasjon.

Slik låser du en antityverilåseenhet:

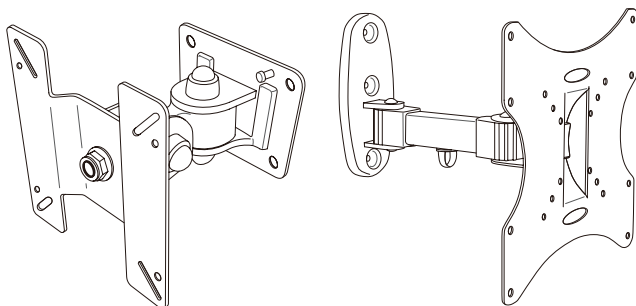
S24C360EA* / S24C362EA* /
S24C364EA* / S27C360EA* /
S27C362EA* / S27C364EA*

S24C366EA* / S24C368EA* /
S24C369EA* / S24C36DEA* /
S27C366EA* / S27C368EA* /
S27C369EA* / S27C36DEA*



- 1 Fest kabelen til antityverilåseenheten til en tung gjenstand som et skrivebord.
- 2 Dra en ende av kabelen gjennom løkken på den andre enden.
- 3 Sett låseenheten inn i antityverilåsesporet på baksiden av produktet.
- 4 Lås låseenheten.
 - En antityverilåseenhet kan kjøpes separat.
 - Se i håndbøkene som følger med din antityverilåseenhet for mer informasjon.
 - Antityverilåseenheter kan kjøpes hos elektronikkforhandlere eller på Internett.

Montering av veggfeste



Montering av veggmonteringssett

Veggmonteringssettet lar deg feste produktet til en vegg.

Kjøp et kompatibelt veggmonteringssett for å bruke med produktet.

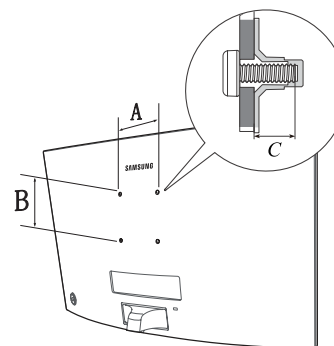
For detaljert informasjon ved montering av veggfestet, se instruksjoner som følger med veggfestet.

Vi anbefaler at du kontakter en tekniker for assistanse når du monterer veggfestebraketten.

Samsung er ikke ansvarlig for skade på produktet eller skade på deg selv eller andre hvis du velger å montere veggfestet på egenhånd.

Spesifikasjoner for veggfeste (VESA)

Monter veggfestet på en bæredyktig vegg som står vinkelrett på gulvet. Kontakt din nærmeste forhandler for å få mer informasjon før du monterer veggfestet på et annet underlag enn gipsplater. Hvis du monterer produktet på en skråvegg, kan det falle ned og forårsake alvorlige personskader. Veggfeste sett fra Samsung inneholder en detaljert bruksanvisning og alle deler som er nødvendige, følger med.



- Ikke bruk skruer som er lengre enn standard lengde, eller som ikke samsvarer med VESA-standarden. For lange skruer kan forårsake skader på innsiden av produktet.
- Til veggfester som ikke samsvarer med skruespesifikasjonene i VESA-standarden, kan lengden på skruene variere avhengig av veggfestets spesifikasjoner.
- Ikke stram skruene for hardt. Dette kan skade produktet eller føre til at produktet faller ned, noe som igjen kan føre til personskader. Samsung står ikke ansvarlig for denne typen ulykker.
- Samsung står ikke ansvarlig for skader på produktet eller personskader når det brukes et veggfeste som ikke er i samsvar med VESA-standarden eller spesifikasjonene, eller hvis brukeren ikke følger produktets monteringsanvisning.
- Ikke monter produktet i mer enn 15 graders vinkel.
- Standardmål for veggfestesett er vist i tabellen nedenfor.

Modellnavn	VESA-spesifikasjoner for skrueshull (A × B) i millimeter	C (mm)	Standardskrue	Antall
S24C36*/ S27C36*	75,0 x 75,0	7,6-9,6	M4	4

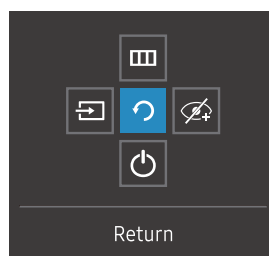
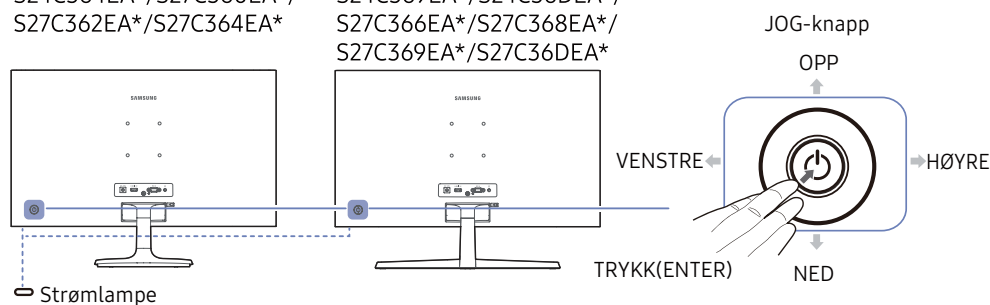
Ikke monter veggfestesettet mens produktet er skrudd på. Dette kan medføre at du får elektrisk støt.

Kontrollpanel



Fargen og fasongen på delene kan variere fra det som vises. Spesifikasjoner kan endres uten forvarsel for å forbedre kvaliteten.

S24C360EA*/S24C362EA*/
S24C364EA*/S27C360EA*/
S27C362EA*/S27C364EA*

S24C366EA*/S24C368EA*/
S24C369EA*/S24C36DEA*/
S27C366EA*/S27C368EA*/
S27C369EA*/S27C36DEA*



Funksjonstastveiledning

Deler	Beskrivelse
JOG-knapp	Flerretningsknapp som gjør det enklere å navigere.
Strømlampe	Denne lampen er en strømstatusindikator. Du kan velge om strømlampen skal aktiveres eller deaktiveres på menyskjermen. ( → System → Power LED On)
Funksjonstastveiledning	Hvis du vil bruke funksjonstastveiledningen, trykker du på JOG-knappen når skjermen er slått på.
Source	 Bytter inngangskilden. Hvis inndatasignalet blir endret, vises det en melding øverst til venstre på skjermen.
Menu	 Viser hovedmenyen på skjermen. For å aktivere eller deaktivere menylåsen, går du til neste trinn (flytt JOG-knappen til høyre) med "Meny" vist, og trykker deretter på JOG-knappen til venstre i ti sekunder til menyskjermen forsvinner. Hvis menylåsen er aktivert, er Brightness , Contrast , Eye Saver Mode , Self Diagnosis og Information tilgjengelige.
Eye Saver Mode	 Aktiverer Eye Saver Mode .
Power Off	 Slår av produktet.
Return	 Går ut av menysiden.

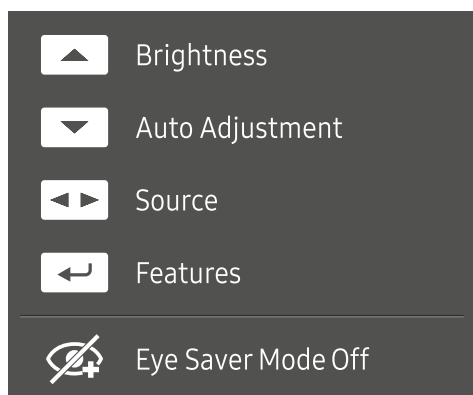
Direktetastveiledning

— På skjermen Direktetastveiledning vises følgende menyalternativer når produktet er slått på eller inngangskilden er endret.

— Direktetastveiledningen viser om **Eye Saver Mode** er aktivert. (👁️ : On, 🚫👁️ : Off)

— Når produktet ikke viser OSD-menyen, kan JOG-knappen brukes som vist under.

Analog-mode



— **Analog**-modus valg

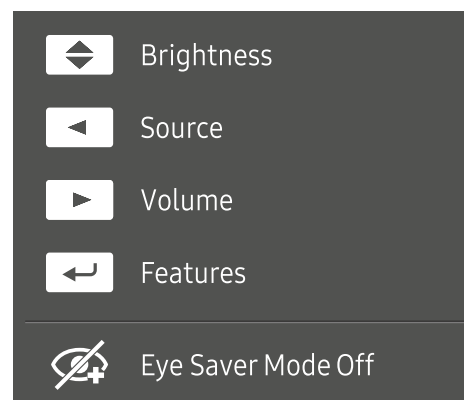
- OPP: Juster **Brightness**, **Contrast**, **Sharpness**.
- NED: Juster **Auto Adjustment**.

— Hvis du endrer oppløsningen i Egenskaper for skjerm, aktiveres funksjonen **Auto Adjustment**.

— Denne funksjonen er bare tilgjengelig i **Analog**-modus.

- VENSTRE/HØYRE: Juster **Source**.
- TRYKK(ENTER): Vis funksjonstastveiledningen.

HDMI-modus



— **HDMI**-modus valg

- OPP/NED: Juster **Brightness**.
- VENSTRE: Juster **Source**.
- HØYRE: Juster **Volume**.
- TRYKK(ENTER): Vis funksjonstastveiledningen.

Kapittel 03

Koble til og bruke en kildenhets

Les informasjonen nedenfor før du kobler til produktet.

- 1 Før du kobler til produktet, må du kontrollere formen til begge de medfølgende signalkablene og formen og plasseringen til portene på produktet og den eksterne enheten.
- 2 Før du kobler til produktet, må du ta av strømkablene på både produktet og den eksterne enheten, slik at ikke produktet skades på grunn av kortslutning eller overstrøm.
- 3 Når alle signalkablene er koblet til på riktig måte, kobler du til strømkablene bak på produktet og den eksterne enheten.
- 4 Når tilkoblingen er fullført, må du lese håndbøkene for å gjøre deg kjent med produktfunksjonene, forholdsreglene og annen informasjon som er nødvendig for å kunne bruke skjermen på riktig måte.

— Tilkobling av deler kan variere i forskjellige produkter.

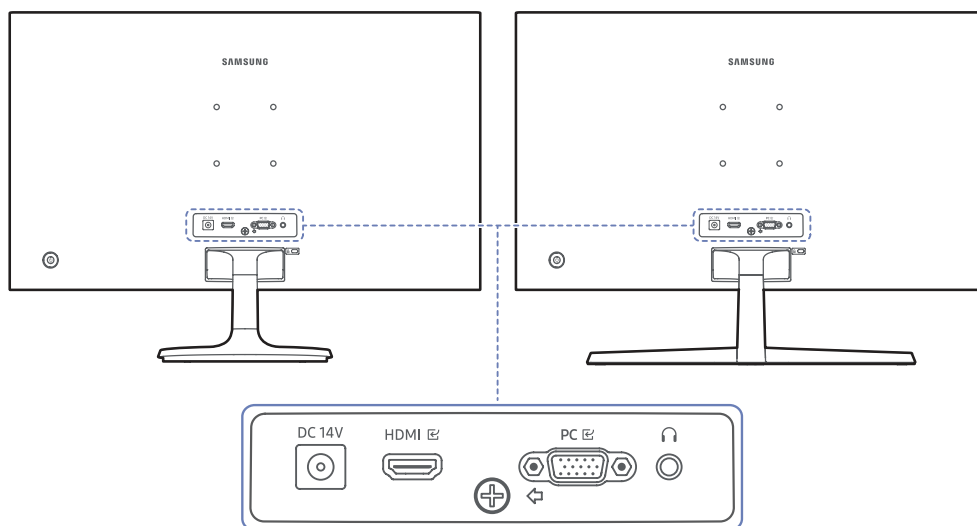
— Portene kan variere, avhengig av produktet.




Porter

De tilgjengelige funksjonene kan variere avhengig av produktmodell. Fargen og fasongen på delene kan variere fra det som vises. Spesifikasjoner kan endres uten forvarsel for å forbedre kvaliteten. Se på det faktiske produktet.

S24C360EA*/S24C362EA*/S24C364EA*/
S27C360EA*/S27C362EA*/S27C364EA*

S24C366EA*/S24C368EA*/S24C369EA*/
S24C36DEA*/S27C366EA*/S27C368EA*/
S27C369EA*/S27C36DEA*



Port	Beskrivelse
DC 14V	Kobler til strømadapter.
HDMI 	Kobler seg til en kildeenhet ved hjelp av en HDMI-kabel eller HDMI-DVI-kabel.
PC 	Kobles til en PC med D-SUB-kabel.
	Koble til en lydutgangsenhet som hodetelefoner eller øretelefoner.

Koble til og bruke en PC

Velg en tilkoblingsmetode som passer din PC.

Tilkobling med D-SUB-kabelen (analog type)



Tilkobling med en HDMI-kabel



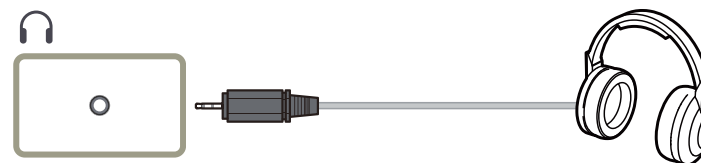
— Når du kobler til en HDMI-kabel, bør du bruke kabelen som ble levert sammen med komponentene til produktet. Hvis du bruker en HDMI-kabel som ikke er levert av Samsung, kan bildekvaliteten bli forringet.

Tilkobling med en HDMI-DVI-kabel



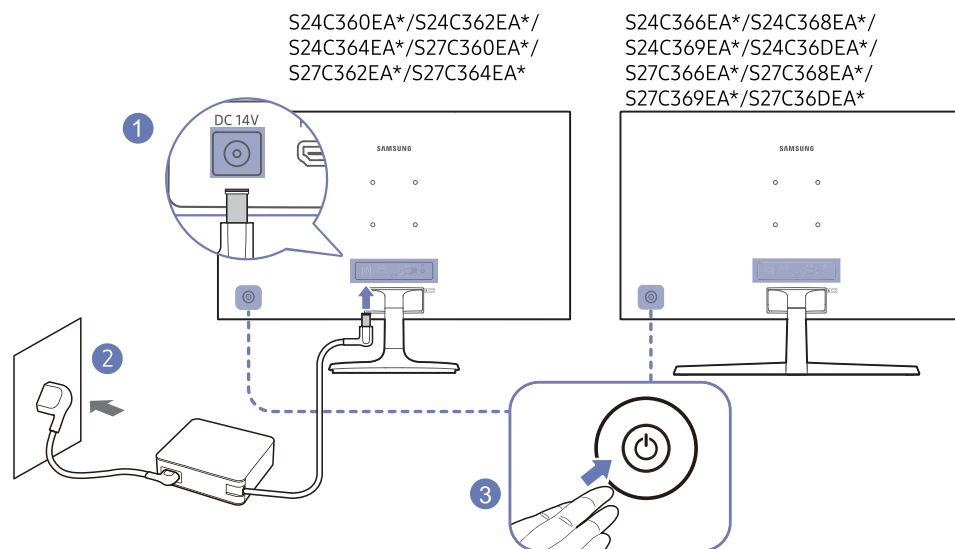
— Det er mulig at optimal oppløsning ikke er tilgjengelig med en HDMI-DVI-kabel.
— Lydfunksjonen støttes ikke hvis kildenheten er koblet til ved bruk av HDMI-DVI kabelen.

Tilkobling til høre- eller øretelefoner



— Bruk hodetelefoner eller øretelefoner når lyden aktiveres med en HDMI-HDMI-kabel.
— Hodetelefon- eller øretelefonkontakten støtter bare 3-leder trip-ring-sleeve-type (TRS).

Koble til strømmen



- 1 Koble strømkabelen til strømadapteret. Deretter kobler du strømadapteren til DC 14V-porten på baksiden av produktet.
 - Nominelt strømforbruk for adaptere varierer avhengig av modellen. Bruk en adapter som oppfyller spesifikasjonen for strømforbruk for modellen.
 - 2 Så kobler du strømkabelen til strømuttaket.
 - 3 Trykk på JOG-tasten på baksiden av produktet for å slå det på.
- Inngangsspenningen veksles automatisk.

Velge optimal oppløsning

Det vises en informasjonsmelding om innstilling av optimal oppløsning første gang du slår på produktet etter at det er kjøpt.

Velg et språk på informasjonsmeldingen, og endre oppløsningen på PC-en til optimal innstilling.

— Hvis den optimale oppløsningen ikke er valgt, vil meldingen vises opptil tre ganger i en angitt periode selv om produktet slås av og på igjen.

— Hvis du vil optimalisere oppløsningen for datamaskinen din, vennligst les (Spørsmål og svar)→ [“Hvordan kan jeg forandre oppløsningen?”](#)

Kapittel 04

Menu

Funksjonstastveiledning → 

— De tilgjengelige funksjonene kan variere avhengig av produktmodell. Fargen og fasongen på delene kan variere fra det som vises. Spesifikasjoner kan endres uten forvarsel for å forbedre kvaliteten.

Picture

Andre	Tredje	Beskrivelse
Picture Mode		<p>Denne menyen gir en optimal bildekvalitet som passer til miljøet der produktet skal brukes.</p> <p>— Dette alternativet er ikke tilgjengelig når Eco Saving Plus er aktivert.</p> <p>— Dette alternativet er ikke tilgjengelig når Game Mode er aktivert.</p> <p>— Dette alternativet er ikke tilgjengelig når Eye Saver Mode er aktivert.</p> <p>I PC-modus</p> <ul style="list-style-type: none">• Custom: Tilpass kontrasten og lysstyrken etter behov.• Standard: Få en bildekvalitet som passer til å redigere dokumenter eller bruke Internett.• Cinema: Få lysstyrken og skarpheten til skjermer som passer til å se på video- og DVD-innhold.• Dynamic Contrast: Oppnå balansert lysstyrke med automatisk kontrastjustering.

Andre	Tredje	Beskrivelse
		<p>I AV-modus</p> <p>Når den eksterne inngangen er koblet til gjennom HDMI PC/AV Mode er angitt til AV, har Picture Mode fire automatiske bildeinnstillinger (Dynamic, Standard, Movie og Custom) som er forhåndsinnstilt på fabrikken. Du kan aktivere enten Dynamic, Standard, Movie eller Custom. Du kan velge Custom som automatisk henter frem dine egne bildeinnstillinger.</p> <ul style="list-style-type: none"> • Dynamic: Velg denne innstillingen for å oppnå skarpere bilde enn i Standard-modus. • Standard: Velg denne innstillingen hvis produktet brukes i omgivelser med sterkt lys. • Movie: Velg denne innstillingen hvis produktet brukes i omgivelser med svakt lys. Dette reduserer strømforbruk og er mindre anstrengende for øynene. • Custom: Velg denne innstillingen hvis du vil justere bildet selv. <p>— Inndatakilden er 480p, 576p, 720p eller 1080p, og produktet viser normalt bilde (ikke alle modeller støtter alle disse signalene).</p>
Brightness		<p>Du kan justere den generelle lysstyrken til bildet. (Område: 0–100)</p> <p>En høyere verdi gjør at bildet virker lysere.</p> <p>— Denne menyen er ikke tilgjengelig når Picture Mode er angitt til Dynamic Contrast-modus.</p> <p>— Denne menyen er ikke tilgjengelig når Eco Saving Plus er aktivert.</p> <p>— Denne menyen er ikke tilgjengelig når Eye Saver Mode er aktivert.</p>
Contrast		<p>Juster kontrasten mellom gjenstandene og bakgrunnen. (Område: 0–100)</p> <p>En høyere verdi øker kontrasten for å gjøre så objektet virker klarere.</p> <p>— Dette alternativet er ikke tilgjengelig når Picture Mode er i Cinema eller Dynamic Contrast-modus.</p> <p>— Denne menyen er ikke tilgjengelig når Game Mode er aktivert.</p>
Sharpness		<p>Gjør omrisset til objekter klarere eller mer utydelig. (Område: 0–100)</p> <p>En høyere verdi gjør omrisset til objekter klarere.</p> <p>— Dette alternativet er ikke tilgjengelig når Picture Mode er i Cinema eller Dynamic Contrast-modus.</p> <p>— Denne menyen er ikke tilgjengelig når Game Mode er aktivert.</p>

Andre	Tredje	Beskrivelse
<p>Color</p>		<p>Juster skjermens fargetone.</p> <ul style="list-style-type: none"> • Color Tone: Velg den fargetonen som passer best til dine visningsbehov. • Red: Juster metningsnivået for rødt. Verdier nærmere 100 betyr at fargen har større intensitet. • Green: Juster metningsnivået for grønt. Verdier nærmere 100 betyr at fargen har større intensitet. • Blue: Juster metningsnivået for blått. Verdier nærmere 100 betyr at fargen har større intensitet. • Gamma: Juster midtnivået for lystetthet. <p>— Denne menyen er ikke tilgjengelig når Picture Mode er satt til Cinema or Dynamic Contrast-modus.</p> <p>— Denne menyen er ikke tilgjengelig når Game Mode er aktivert.</p> <p>— Denne menyen er ikke tilgjengelig når Eye Saver Mode er aktivert.</p>
<p>Black Level</p>		<p>Hvis en DVD-spiller eller digitalboks etc. er koblet til produktet via HDMI, kan det oppstå billeddegradering (kontrast/fargedegradering, svartnivå osv.), avhengig av tilkoblet kildeenhet.</p> <p>I dette tilfellet kan Black Level brukes til å justere bildekvaliteten.</p> <ul style="list-style-type: none"> • Normal / Low <p>— Denne funksjonen er bare tilgjengelig i HDMI-modus.</p> <p>— Black Level er kanskje ikke kompatibel med enkelte kildeenheter.</p> <p>— Black Level funksjonen aktiveres bare ved en bestemt AV-oppløsning, for eksempel 480p ved 60 Hz, 576p ved 50 Hz, 720p ved 60 Hz og 1080p ved 60 Hz.</p>
<p>Eye Saver Mode</p>		<p>Gir optimal bildekvalitet som passer for å hvile øynene.</p> <p>TÜV Rheinland "Lavt innhold av blått lys" er en sertifisering for produkter som møter kravene for lavere blått lysnivå. Når Eye Saver Mode står på 'High', vil det blå lyset med en bølgelengde rundt 400nm avta, og det vil gi en optimal bildekvalitet som passer for å hvile øynene. På samme tid er det blåe lysnivået lavere enn i standard-innstillingene, og det ble testet av TÜV Rheinland og sertifisert for å ha møtt standardene til TÜV Rheinland "Lavt innhold av blått lys" standarden.</p>
<p>Game Mode</p>		<p>Konfigurer produktskjerminnstillingene for spillmodus.</p> <p>Bruk denne funksjonen når du spiller spill på en PC eller når en spillkonsoll som for eksempel PlayStation™ eller Xbox™ er tilkoblet.</p> <p>— Denne menyen er ikke tilgjengelig når Eye Saver Mode er aktivert.</p> <p>— Når produktet slås av, går i strømsparingsmodus eller endrer inndatakilder, slås Game Mode Off selv om den er satt til On.</p> <p>— Hvis du vil at Game Mode alltid skal være aktivert, velger du Always On.</p>

Andre	Tredje	Beskrivelse
Response Time		<p>Øk responshastigheten for skjermen slik at video vises mer livaktig og naturlig.</p> <p>— Bruk modusen Standard når du ikke ser på video eller spiller spill.</p>
Screen Ratio		<p>Endre bildestørrelsen.</p> <p>— Dette alternativet er ikke tilgjengelig når FreeSync er i modusen On.</p> <p>I PC-modus</p> <ul style="list-style-type: none"> • Auto / Wide <p>I AV-modus</p> <ul style="list-style-type: none"> • 4:3 / 16:9 / Screen Fit <p>— The function may not be supported depending on the ports provided with the product.</p> <p>— Det er mulig å endre Screen Ratio når følgende betingelser er oppfylt.</p> <p>— Inndatakilden er 480p, 576p, 720p eller 1080p, og produktet viser normalt bilde (ikke alle modeller støtter alle disse signalene.).</p> <p>— Dette kan bare angis når den eksterne inngangen er koblet til gjennom HDMI PC/AV Mode er angitt til AV.</p>
Screen Adjustment		<p>Juster posisjonen til skjermen eller øk bildekvaliteten.</p> <p>— Denne funksjonen er bare tilgjengelig i Analog-modus.</p> <ul style="list-style-type: none"> • H-Position: Flytt skjermbildet til venstre eller høyre. • V-Position: Flytt skjermbildet opp eller ned. • Coarse: Juster skjermfrekvensen. • Fine: Finjuster skjermen for å få et levende bilde.

OnScreen Display

Andre	Tredje	Beskrivelse
Transparency		Angi gjennomsiktigheten for menyvinduene.
Position		<ul style="list-style-type: none">• H-Position: Flytt menyen til venstre eller høyre.• V-Position: Flytt menyen opp eller ned.
Language		Angi menyspråket. — En endring i språkinnstillingen vil bare gjelde for skjermmenyen.
Display Time		Angi hvor lenge menyvinduet skal være igjen på skjermen når det ikke er i bruk.

System

Andre	Tredje	Beskrivelse
FreeSync		<p>FreeSync-teknologi er en løsning som eliminerer screen tearing uten den vanlige forsinkelsen og ventetiden. FreeSync kan brukes når du bruker et AMD-grafikkort som støtter FreeSync-løsning.</p> <p>Se FreeSync-siden for mer informasjon.</p>
Volume		<p>Forandre Volume-innstillinger.</p> <p>— For høyt lydtrykk fra øre-/hodetelefoner kan forårsake hørselsskader/hørselstap.</p>
Eco Saving Plus		<p>Reduser energiforbruket sammenlignet med forbruket ved maksimal lysstyrke.</p> <ul style="list-style-type: none">• Off: Deaktiver Eco Saving Plus-funksjonen.• Auto: Strømforbruket vil automatisk bli redusert med omtrent 10 % i forhold til den gjeldende innstillingen. (Hvor mye strømforbruket reduseres avhenger av skjermens lysstyrke.)• Low: Sparer opptil 25 % energi sammenlignet med maksimal lysstyrke.• High: Sparer opptil 50 % energi sammenlignet med maksimal lysstyrke. <p>— Dette alternativet er ikke tilgjengelig når Picture Mode er i Dynamic Contrast-modus.</p> <p>— Dette alternativet er ikke tilgjengelig når Game Mode er aktivert.</p> <p>— Dette alternativet er ikke tilgjengelig når Eye Saver Mode er aktivert.</p>

Andre	Tredje	Beskrivelse
Off Timer Plus	Off Timer	<ul style="list-style-type: none"> • Off Timer: Slå på Off Timer-modus. • Turn Off After: Tidsinnstilt avslåing kan angis fra 1 til 23 timer. Produktet blir slått av automatisk etter angitt antall timer. <ul style="list-style-type: none"> – Dette alternativet er bare tilgjengelig når Off Timer er angitt til On. <p>— or produkter på markedet i noen regioner er Off Timer angitt til automatisk aktivering 4 timer etter at produktet er slått på. Dette gjøres i samsvar med regulering av strømforsyningen. Hvis du ikke vil at tidsinnstilt avslåing skal aktiveres, kan du gå til III → System → Off Timer Plus og sett Off Timer til Off.</p>
	Eco Timer	<ul style="list-style-type: none"> • Eco Timer: Slå på Eco Timer-modus. • Eco Off After: Eco Timer kan stilles til mellom 10 og 180 minutter. Produktet blir slått av automatisk etter at den angitte tiden er gått. <ul style="list-style-type: none"> – Dette alternativet er bare tilgjengelig når Eco Timer er angitt til On.
PC/AV Mode		<p>Angi PC/AV Mode til AV. Bilde størrelsen blir forstørret.</p> <p>Dette alternativet er nyttig når du ser på en film.</p> <p>— Bare produkter med visningsområde på 16:9 eller 16:10 støttes.</p>
Source Detection		Velg enten Auto eller Manual om metode for gjenkjenning av inndatasignalet.
Key Repeat Time		<p>Kontroller responshastigheten for en knapp når noen trykker på den.</p> <p>Du kan velge Acceleration, 1 sec eller 2 sec. Hvis du velger No Repeat reagerer en kommando bare én gang når det blir trykket på en knapp.</p>
Power LED On		<p>Konfigurer innstillingene for å aktivere eller deaktivere strømlampen som er plassert på nedre del av produktet.</p> <ul style="list-style-type: none"> • Working: Strømlampen er på når produktet er slått på. • Stand-by: Strømlampen er på når produktet er slått av.

Support

Andre	Tredje	Beskrivelse
Self Diagnosis		Utfør denne testen når du opplever et problem med skjermbildet. — Du må aldri koble fra strømforsyningen eller endre inngangskilde under egenderagnose. Unngå å avbryte testing hvis det er mulig.
Information		Vis den aktuelle programvareinformasjonen. Se den faktiske monitorskjermen.
Reset All		Sett alle innstillinger for produktet tilbake til standard fabrikkinnstillinger.

Kapittel 05

Installere programvaren

Easy Setting Box



Ved hjelp av **Easy Setting Box** kan brukerne dele inn skjermen i flere deler.

Hvis du vil installere den nyeste versjonen av **Easy Setting Box**, laster du den ned fra nettstedet Samsung (<http://www.samsung.com>).

- Programvaren fungerer kanskje ikke skikkelig hvis du ikke starter PC-en på nytt etter installasjonen.
- Ikonet **Easy Setting Box** vises kanskje ikke, avhengig av PC-systemet og produktspesifikasjonene.
- Hvis snarveisikonet ikke vises, trykker du på F5-tasten.

Begrensninger og problemer med installasjonen

Easy Setting Box-installasjon kan påvirkes av grafikkortet, hovedkortet og nettverksomgivelsene.

Systemkrav

OS	Maskinvare
<ul style="list-style-type: none">• Windows 7 32Bit/64Bit• Windows 8 32Bit/64Bit• Windows 8.1 32Bit/64Bit• Windows 10 32Bit/64Bit	<ul style="list-style-type: none">• Minst 32MB minne• Minst 60MB ledig plass på harddisken

Driverinstallasjon

Hvis du vil installere den nyeste versjonen av produktdriveren, laster du den ned fra nettstedet Samsung (<http://www.samsung.com>).

- Du kan angi optimal oppløsning og frekvens for dette produktet ved å installere tilsvarende drivere for dette produktet.

Kapittel 06

Feilsøkingeveiledning

Før du kontakter Samsungs kundeservicesenter

— Før du ringer Samsung kundeservicesenter tester du produktet som følger. Hvis problemet vedvarer, kontakter du Samsung kundeservicesenter.

Produktdiagnose (skjermproblem)

Hvis det oppstår et problem med skjermen, kjører du [Self Diagnosis](#) for å kontrollere at skjermen fungerer som den skal.

Kontrollere oppløsningen og frekvensen

Hvis en oppløsning som ikke støttes (se [Tabell over standard signalmodus](#)), velges, kan meldingen **Not Optimum Mode** vises en kort stund, eller så vises ikke skjermbildet på riktig måte.

— Den viste oppløsningen kan variere avhengig av PC-ens systeminnstillinger og kabler.

Kontroller følgende.

Forsiktig

Når produktet lager en poppelyd (knake).

Lyden kan komme av sammentrekking eller utvidelse fra temperaturendring i eksterne komponenter eller den interne kretsen i produktet.

Dette er IKKE en produktfeil og påvirker ikke produktets levetid.

Installasjonsproblem (PC-modus)

Skjermen slår seg av og på.

Sjekk at kabelen er skikkelig tilkoblet mellom produktet og PC-en, og at kontaktene er godt festet.

Det er tomme felter på alle fire sider av skjermen når en HDMI- eller HDMI-DVI-kabel er koblet til produktet og PCen.

De tomme feltet som ble funnet på skjermen, har ingenting å gjøre med produktet.

Tomme områder på skjermen forårsakes av PC-en eller grafikkortet. For å løse problemet justerer du skjermstørrelsen i HDMI- eller DVI-innstillingene for grafikkortet.

Hvis innstillingsmenyen for grafikkortet ikke har noe alternativ for å justere skjermstørrelsen, oppdaterer du grafikkortdriveren til nyeste versjon.

(Kontakt produsenten av grafikkortet eller PC-en for mer informasjon om hvordan du justerer skjerminnstillingene.)

Skjermproblem

Strømlampen er av. Skjermen slår seg ikke på.

Kontroller at strømkabelen er riktig koblet til.

Hvis det oppstår et problem med skjermen, kjører du [Self Diagnosis](#) for å kontrollere at skjermen fungerer som den skal.

Hvis meldingen **Check the cable connection and the settings of the source device** vises.

Kontroller at kabelen er riktig koblet til produktet.

Hvis monitoren er i **HDMI**-modus, trykker du på JOG-knappen for å vise Funksjonstas tveiledningsskjerm bildet og velger **III** → **System** → **PC/AV Mode** → **HDMI** → **PC** eller **AV**.

Not Optimum Mode vises.

Denne meldingen vises når signalet fra grafikkortet overstiger den maksimale oppløsningen eller frekvensen for produktet.

Endre maksimal oppløsning eller frekvens slik at den passer til produktets ytelse, i samsvar med Tabell over standard signalmodus ([S.38](#)).

Bildene på skjermen ser forvrengt ut.

Kontroller kabeltilkoblingen til produktet.

Skjermen er ikke klar. Skjermen er uklar.

Fjern eventuelt tilbehør (videoforlengelseskabel osv.) og prøv på nytt.

Still inn oppløsningen og frekvensen til det anbefalte nivået.

Skjermen er ustabil og rister. Det er skygger eller ekkobilder igjen på skjermen.

Kontroller at oppløsningen og frekvensen til PCen er innenfor rekkevidde av oppløsningen og frekvensen som er compatible med produktet. Deretter kan du om nødvendig endre innstillingene ved å referere til tabell over standard signalmodus ([S.38](#)) i denne håndboken og **Information**-menyen på produktet.

Endre **Response Time** i skjermmenyen (OSD) til **Faster** eller **Standard** avhengig av bruksområde og bruk.

Skjermen er for lys. Skjermen er for mørk.

Juster **Brightness** Juster **Contrast**.

Fargen på skjermen er ujevn.

Endre **Color**-innstillingene.

Fargene på skjermen har en skygge og er forvrengt.

Endre **Color**-innstillingene.

Hvitt ser ikke egentlig hvitt ut.

Endre **Color**-innstillingene.

Det er ingen bilder på skjermen og strømlampen blinker hvert halve til hele sekund.

Sjekk at kabelen er skikkelig tilkoblet mellom produktet og PC-en, og at kontaktene er godt festet.

Produktet er i strømsparingsmodus.

Trykk på en tast på tastaturet eller beveg musen for å returnere til forrige skjerm.

Teksten er uklar.

Hvis du bruker et Windows-operativsystem (f.eks. Windows 7, Windows 8, Windows 8.1 eller Windows 10): Gå til **Kontrollpanel** → **Skrifter** → Juster **ClearType**-tekst og endre **Slå på ClearType**.

Videoavspillingen er hakkete.

Avspillingen av store videofiler i høy definisjon kan være hakkete. Dette kan skyldes at videospilleren ikke er optimalisert for PC-ressursen.

Prøv å spille av filen på en annen videospiller.

Lydproblem

Det er ingen lyd.

Kontroller tilkoblet hodesett eller øretelefon på nytt, eller juster volumet.

Kontroller volumet.

Kontroller om volumet til produktet eller kildeenheten er slått av.

Volumet er for lavt.

Justerer volumet.

Hvis volumet fortsatt er lavt etter at du har satt det opp til maksimalt nivå, justerer du volumet på PC-ens lydkort eller programvare.

Video er tilgjengelig, men det er ingen lyd.

Lyd kan ikke høres hvis du har brukt en HDMI-DVI-kabel for å koble til inngangsenheten.

Koble til enheten ved hjelp av en HDMI-kabel.

Kildeenhetproblem

Det kommer en pipelyd når PC-en starter opp.

Hvis du hører en pipelyd når PC-en starter opp, må PC-en på service.

I strømsparingsmodus slås datamaskinen eller skjermen på selv om det ikke er noen inndata fra tastatur eller mus.

Dette problemet skjer når funksjonen Wake On Lan (WOL) på datamaskinen er slått på og indikerer ikke et problem med produktet.

Hvis datamaskinen bruker Windows (f.eks. Windows 7, Windows 8, Windows 8.1 eller Windows 10), går du til Control Panel → Network and Internet → Network Properties (Configuration) og setter alternativet knyttet til Wake On Lan (WOL) til Ikke bruk.

Spørsmål og svar

— Se i brukerhåndboken for PC-en eller skjermkortet for flere instruksjoner om justering.

— Veien til innstillingene kommer an på det installerte operativsystemet..

Hvordan endrer jeg frekvensen?

Angi frekvensen på grafikkortet.

- Windows 7: Gå til Kontrollpanel → Utseende og personalisering → Skjerm → Skjermoppløsning → Avanserte innstillinger → Skjerm, og juster Oppdateringsfrekvens under Innstillinger for skjerm.
- Windows 8(Windows 8.1): Gå til Innstillinger → Kontrollpanel → Utseende og personalisering → Skjerm → Skjermoppløsning → Avanserte innstillinger → Skjerm og juster Oppdateringsfrekvens under Innstillinger for skjerm..
- Windows 10: Gå til Innstillinger → System → Skjerm → Avanserte skjerminnstillinger → Egenskaper for skjermkort → Skjerm, og juster Skjermoppdateringsfrekvens under Innstillinger for skjerm.

Hvordan kan jeg endre oppløsningen?

- Windows 7: Gå til Kontrollpanel → Utseende og personalisering → Skjerm → Skjermoppløsning → juster oppløsningen.
- Windows 8(Windows 8.1): Gå til Innstillinger → Kontrollpanel → Utseende og personalisering → Skjerm → Juster oppløsning og juster oppløsningen.
- Windows 10: Gå til Innstillinger → System → Skjerm → Avanserte skjerminnstillinger, og juster oppløsningen.

Hvordan angir jeg strømsparingsmodus?

- Windows 7: Gå til Kontrollpanel → Utseende og personalisering → Tilpassing → Skjermsparerinnstillinger → Strømalternativer eller BIOS SETUP på PC-en.
 - Windows 8(Windows 8.1): Gå til Innstillinger → Kontrollpanel → Utseende og personalisering → Tilpassing → Skjermsparerinnstillinger → Strømalternativer eller BIOS SETUP på PC-en.
 - Windows 10: Gå til Innstillinger → Personalisering → Låseskjerm → Innstillinger for skjermtidsavbrudd → Strøm og hvilemodus eller BIOS SETUP på PC-en.
-

Kapittel 07

Spesifikasjoner

Generelt

Modellnavn	S24C36*	S27C36*
Størrelse	Klasse 24 (23,5 tommer / 59,8 cm)	Klasse 27 (27,0 tommer / 68,5 cm)
Visningsområde	521,40 mm (H) x 293,28 mm (V)	596,736 mm (H) x 335,664 mm (V)
Pikselstørrelse	0,27156 mm (H) x 0,27156 mm (V)	0,3114 mm (H) x 0,3114 mm (V)
Maksimal pikselklokke	174,5 MHz	174,5 MHz
Strømforsyning	AC100-240V~ 50/60Hz Basert på adapterets AC-spenning. Produktets DC-spenning står på produktetiketten.	
Signalkontakter	HDMI, D-SUB	
Miljøforhold	Drift Temperatur: 10 °C – 40 °C (50 °F – 104 °F) Luftfuktighet: 10 % – 80 %, ikke-kondenserende	
	Lagring Temperatur: -20 °C – 45 °C (-4 °F – 113 °F) Luftfuktighet: 5 % – 95 %, ikke-kondenserende	

- Plug-and-Play

Dette produktet kan installeres og brukes med alle Plug-and-Play-kompatible systemer. Toveis datautveksling mellom produktet og PC-systemet optimaliserer produktinnstillingene. Produktinstallasjonen foregår automatisk. Men du kan tilpasse installasjonsinnstillingene om ønskelig.

- Panelpunkter (pikslar)

På grunn av produksjonen av dette produktet kan omtrent 1 piksel per million (1 ppm) være lysere eller mørkere på LCD-panelet. Dette påvirker ikke produktytelsen.

- Spesifikasjonene kan endres uten forvarsel for å forbedre kvaliteten.

- Du finner detaljerte spesifikasjoner for enheten på nettstedet til Samsung.

- (Kun Europa)

Hvis du vil se energimerkingsinformasjonen for dette produktet på European Product Registry for Energy Labelling (EPREL), gå til https://eprel.ec.europa.eu/qr/***** der ***** er produktets EPREL-registreringsnummer. Du finner registreringsnummeret på klassifiseringsetiketten på produktet.

- Flimmerfri

Enheten har ingne synlig eller usynlig flimmer.

Tabell over standard signalmodus

Modellnavn		S24C36*	S27C36*
Synkronisering (PANEL-spes)	Horisontal frekvens	54 ~ 83 kHz	54,69 ~ 83 kHz
	Vertikal frekvens	48 ~ 75 Hz	48 ~ 75 Hz
Oppløsning	Optimal oppløsning	1920 x 1080 @ 60 Hz	
	Maksimal oppløsning	1920 x 1080 @ 75Hz (HDMI) 1920 x 1080 @ 60Hz (D-SUB)	

Hvis et signal som tilhører standardmodusene nedenfor, sendes fra PC-en, vil skjermen bli justert automatisk. Hvis signalet som overføres fra PC-en ikke tilhører standard signalmodusene, kan skjermen være tom når strømlampen lyser. I et slikt tilfelle bytter du innstillingene i henhold til følgende tabell ved å referere til grafik kortets brukerhåndbok.

Oppløsning	Horisontal frekvens (kHz)	Vertikal frekvens (Hz)	Pikselklokke (MHz)	Synk.polaritet (H/V)
IBM, 720 x 400	31,469	70,087	28,322	-/+
VESA, 640 x 480	31,469	59,940	25,175	-/-
MAC, 640 x 480	35,000	66,667	30,240	-/-
VESA, 640 x 480	37,861	72,809	31,500	-/-
VESA, 640 x 480	37,500	75,000	31,500	-/-
VESA, 800 x 600	35,156	56,250	36,000	+/+
VESA, 800 x 600	37,879	60,317	40,000	+/+
VESA, 800 x 600	48,077	72,188	50,000	+/+
VESA, 800 x 600	46,875	75,000	49,500	+/+
MAC, 832 x 624	49,726	74,551	57,284	-/-
VESA, 1024 x 768	48,363	60,004	65,000	-/-
VESA, 1024 x 768	56,476	70,069	75,000	-/-
VESA, 1024 x 768	60,023	75,029	78,750	+/+
VESA, 1152 x 864	67,500	75,000	108,000	+/+
MAC, 1152 x 870	68,681	75,062	100,000	-/-
VESA, 1280 x 720	45,000	60,000	74,250	+/+
VESA, 1280 x 800	49,702	59,810	83,500	-/+
VESA, 1280 x 1024	63,981	60,020	108,000	+/+

Oppløsning	Horisontal frekvens (kHz)	Vertikal frekvens (Hz)	Pikselklokke (MHz)	Synk.polaritet (H/V)
VESA, 1280 x 1024	79,976	75,025	135,000	+/+
VESA, 1440 x 900	55,935	59,887	106,500	-/+
VESA, 1600 x 900	60,000	60,000	108,000	+/+
VESA, 1680 x 1050	65,290	59,954	146,250	-/+
VESA, 1920 x 1080	67,500	60,000	148,500	+/+
VESA, 1920 x 1080	83,894	74,973	174,500	+/-

— Horisontal frekvens

Tiden som kreves til å skanne en enkelt linje fra venstre til høyre side av skjermen kalles en horisontal syklus. Det omvendte nummeret av en horisontal syklus kalles horisontal frekvens. Horisontal frekvens måles i kHz.

— Vertikal frekvens

Fordi det samme bildet gjentas flere titalls ganger per sekund kan du se naturlige bilder. Gjentakelsesfrekvensen kalles "vertikal frekvens" eller "oppdateringsfrekvens" og angis i Hz.

— Dette produktet kan angis til bare en oppløsning for hver skjermstørrelse for å oppnå optimal bildekvalitet på grunn av panelets natur. Bildekvaliteten kan bli degradert hvis du angir en annen oppløsning enn den spesifiserte oppløsningen. For å unngå dette anbefaler vi at du velger den optimale oppløsningen som er spesifisert for produktet.

— Noen av oppløsningene i tabellen ovenfor er kanskje ikke tilgjengelige, avhengig av spesifikasjonene for grafikkortet.

Kapittel 08

Tillegg

Ansvar for betalingstjenesten (kostnad til kundene)

— Når det blir bedt om tjenesten, kan det være at vi, på tross av garantien, kan belaste deg for et besøk fra en servicetekniker i følgende tilfeller:

Ikke en produktdefekt

Rengjøring av produktet, justering, forklaring, ny installering osv.

- Hvis en servicetekniker må gi instruksjoner om hvordan produktet skal brukes eller ganske enkelt justerer alternativer uten å demontere produktet.
- Hvis en defekt er forårsaket av eksterne miljøfaktorer (Internett, antenne, kabelsignal, osv.)
- Hvis et produkt installeres på nytt eller hvis det kobles til enheter i tillegg etter at det kjøpte produktet er installert for første gang.
- Hvis produktet installeres på nytt for å flyttes til en annen plassering eller til et annet hus.
- Hvis kunden ber om instruksjoner om hvordan et produkt fra et annet selskap skal brukes.
- Hvis en kunde ber om instruksjoner om hvordan nettverket eller programmer fra andre selskaper skal brukes.
- Hvis kunden ber om programvareinstallering og konfigurering for produktet.
- Hvis en servicetekniker tørker støv eller fjerner fremmedlegemer fra innsiden av produktet.
- Hvis kunden ber om en installering i tillegg etter å ha kjøpt et produkt via homeparty eller på nettet.

En produktskade som er forårsaket av kundens feil

Produktskade forårsaket av kundens feil behandling eller feil reparasjon.

Hvis en produktskade er forårsaket av:

- Eksternt slag/støt eller at produktet er sluppet ned.
- Bruk av utstyr eller separat solgt produkt som ikke er spesifisert av Samsung.
- Reparasjon utført av en person som ikke er en tekniker fra en partner av eller et eksternt selskap som brukes av Samsung Electronics Co., Ltd.
- Om modellering eller reparasjon av produktet utført av kunden.
- Bruk med feil spenning eller ikke-autoriserte elektriske tilkoblinger.
- Forholdsreglene i brukerhåndboken er ikke fulgt.

Annet

- Hvis det oppstår feil på produktet på grunn av naturskade. (tordenvær, brann, jordskjelv, oversvømmelse, osv.)
- Hvis forbruksartikler er oppbrukt. (batteri, toner, lysstofflamper, hode, vibrator, lampe, filter, bånd, osv.)

— Hvis kunden ber om en tjeneste i tilfeller hvor produktet ikke har noen defekter, kan det bli pålagt en serviceavgift. Så vennligst les brukerhåndboken først.

FreeSync (for AMD-grafikkort)

FreeSync-teknologi er en løsning som eliminerer screen tearing uten den vanlige forsinkelsen og ventetiden.

Denne funksjonen gjør at du ikke opplever screen tearing (riving) eller forsinkelse ved spilling. Du får en bedre spillopplevelse.

Menyelementene for **FreeSync** som vises på skjermen, kan variere, avhengig av skjermmodellen og kompatibilitet med AMD-grafikkortet.

- **Off**: Deaktiver **FreeSync**.
- **On**: Slå på AMD-grafikkortets **FreeSync**-funksjon. Du kan oppleve periodevis flimring når du spiller enkelte spill.

Bruk den optimale oppløsningen når du bruker **FreeSync**.

Hvis du vil vite hvordan du angir oppdateringsfrekvensen, kan du se [Spørsmål og svar → Hvordan endrer jeg frekvensen?](#)

— **FreeSync**-funksjonen kan kun aktiveres i **HDMI**-modus.

Bruk HDMI-kabelen som følger med fra produsenten når du bruker **FreeSync**.

— Hvis **FreeSync**-funksjonen er i bruk, og teksten som vises på PC-skjermen er uskarp eller ødelagt, løser du problemet ved å endre oppløsningen på PC-skjermen til den anbefalte oppløsningen.

Hvis du bruker funksjonen **FreeSync** mens du spiller et spill, kan følgende symptomer oppstå:

- Skjermen kan flimre, avhengig av typen grafikkort, innstillingene i spillet eller videoen som spilles av. Prøv følgende: reduser verdiene i spillinnstillingene, endre den gjeldende **FreeSync** -modusen til **Off**, eller gå til AMDs nettsted for å kontrollere versjonen av grafikkdriveren og oppdatere til den siste versjonen.
- Mens du bruker funksjonen **FreeSync**, kan skjermen flimre på grunn av variasjoner i utgangsfrekvensen fra grafikkortet.
- Responshastigheten kan variere under spilling, avhengig av oppløsningen. Generelt reduserer en høyere oppløsning respons hastigheten.
- Skjermens lyd kvalitet kan bli forringet.

— Hvis det oppstår problemer når du bruker funksjonen, kan du kontakte Samsungs servicesenter.

— Hvis du endrer skjermoppløsningen mens funksjonen er **On**, kan skjermen innimellom bli svart, avhengig av grafikkortet. Sett **FreeSync** til **Off**, og endre oppløsningen.

— Funksjonen er ikke tilgjengelig på enheter (f.eks. AV-enheter) som ikke har et AMD-grafikkort. Hvis funksjonen brukes, kan skjermen fungere dårlig.

Modellene i grafikkortlisten støtter FreeSync

FreeSync kan bare brukes sammen med bestemte modeller med AMD-grafikkort. Se den følgende listen for å se hvilke grafikkort som støttes:

Sørg for å installere de nyeste offisielle grafikkortdriverne fra AMD som støtter **FreeSync**.

— Du finner flere AMD-grafikkortmodeller som støtter **FreeSync**-funksjonen på det offisielle AMD-nettstedet.

— Velg **FreeSync Off** hvis du bruker et grafikkort fra en annen produsent.

— Når du bruker **FreeSync**-funksjonen via HDMI-kabelen, fungerer den kanskje ikke på grunn av båndbreddebegrensningen for noen AMD-grafikkort.

- | | |
|---|---|
| • Radeon™ RX Vega series | • Radeon™ Pro Duo (2016 edition) |
| • Radeon™ RX 500 series | • Radeon™ R9 Nano series |
| • Radeon™ RX 400 series | • Radeon™ R9 Fury series |
| • Radeon™ R9/R7 300 series (unntatt R9 370/X, R7 370/X, R7 265) | • Radeon™ R9/R7 200 series (unntatt R9 270/X, R9 280/X) |