



Network Video Recorder

FN8108H

User Manual • Užívateľský manuál •
Užívateľský manuál • Használati utasítás •
Benutzerhandbuch

Dear customer,

Thank you for purchasing our product. Please read the following instructions carefully before first use and keep this user manual for future reference. Pay particular attention to the safety instructions. If you have any questions or comments about the device, please contact the customer line.

✉ www.alza.co.uk/kontakt

☎ +44 (0)203 514 4411

Importer Alza.cz a.s., Jankovcova 1522/53, Holešovice, 170 00 Praha 7, www.alza.cz

Before You Start

Package Contents

NVR	Ethernet Cable
DC Power Adapter	USB Mouse
Quick Setup Guide	Screw Pack
Warranty Card	Data Hire and Power Wire of the Hard Drives

Security Warning

- Foscam cameras and NVRs require good security practices to safeguard your privacy. You should regularly change your camera or NVR password which is the combination of numbers, letters and symbols
- You should update your camera or NVR regularly. Make sure your camera or NVR has the latest firmware installed for your specific model and better experience.

Hard Disk Installation

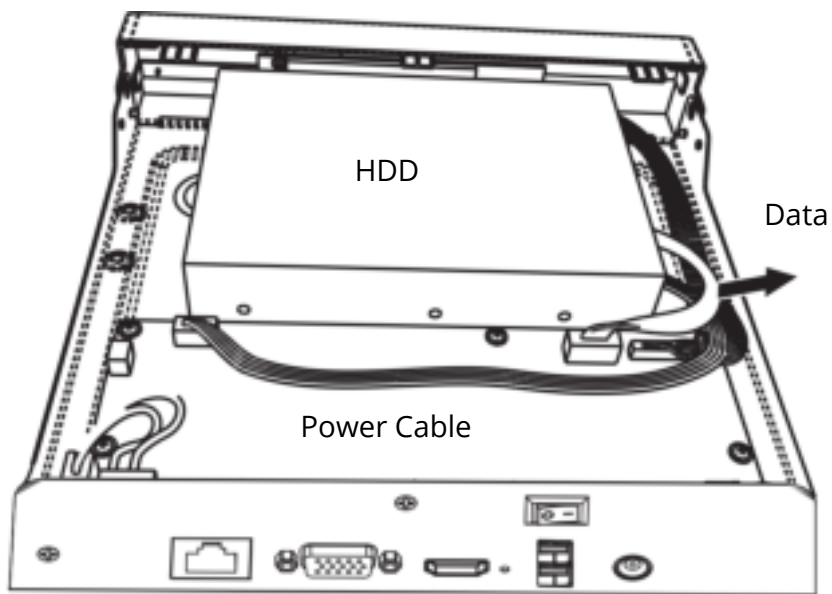
WARNING

- Before installing a hard disk drive (HDD), please make sure the power is disconnected from the NVR.
- It is recommended that a hard drive be used in 7200 high-speed or above.

1. Remove the cover from the NVR by unfastening the screws on the rear and bottom.



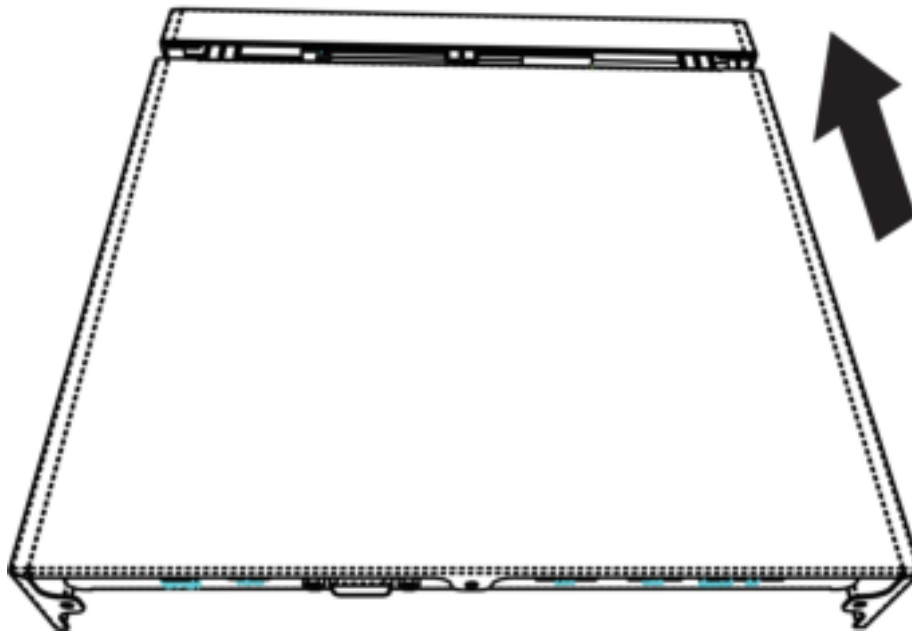
2. Connect one end of the data cable and power cable to the motherboard of NVR and the other end to the HDD.



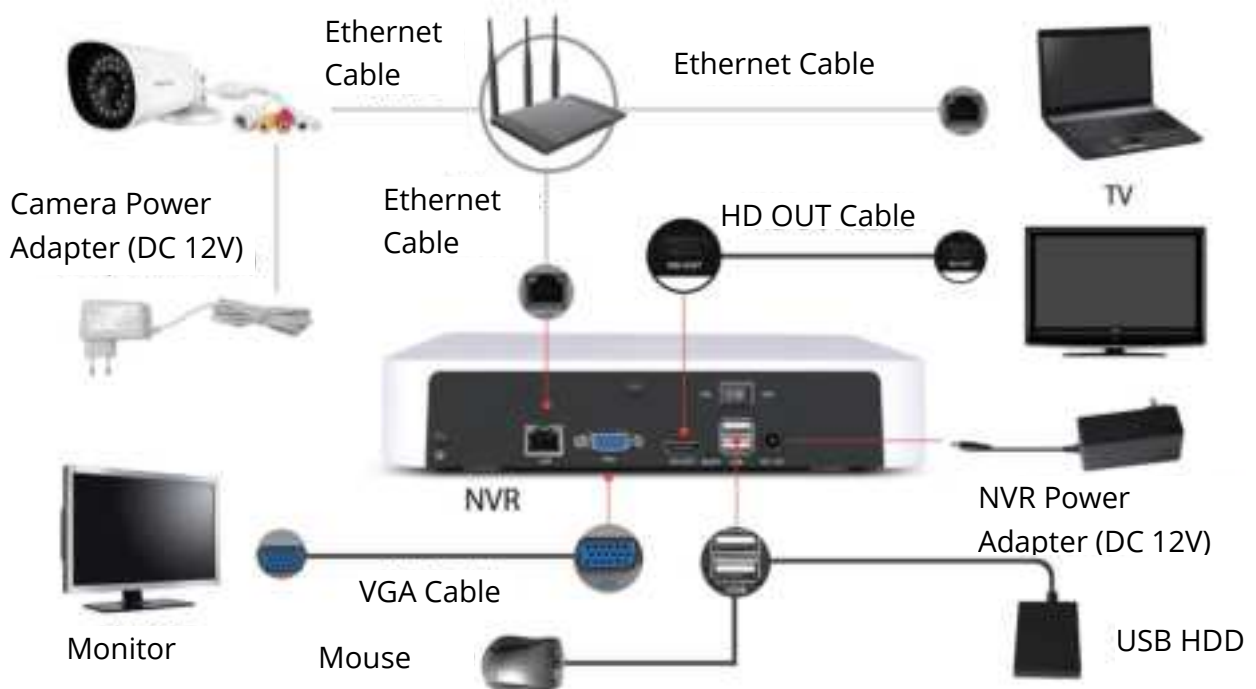
3. Place the HDD on the bottom of the device and then fasten the screws on the bottom to fix the HDD.



4. Re-install the cover of the NVR and fasten screws.



Device Connection



Procedure

1. The NVR needs to connect to the router rst, and assign an IP address to the IP Camera. If the NVR is not connected to the router, it may appear that the NVR cannot nd the IP Camera.
2. Connect your display to one of the video outputs (VGA or HD-OUT interface).
3. Connect an external storage device to the USB interface of the NVR as a backup.
4. Connect a mouse to the USB interface.
5. Some devices need to connect to your router using an Ethernet cable, including the NVR, PC and IP Camera. 6. Connect the power adapter to the power input port.

Log In

1. Turn on the power switch on the rear panel. After the NVR starts up successfully, the power LED and HDD LED indicators will turn green. The startup page is displayed on the screen.
2. Change password . For your security, please set a new password for your NVR before Log In.



Change Password

*You need to set an initial password for the first use.

User Name:

New Password:

Confirm Password:

Save

3. Login page.

Enter the Username and Password, then click on the **OK** button.



4. After modifying the password, you will be taken to the **Setup Wizard**.

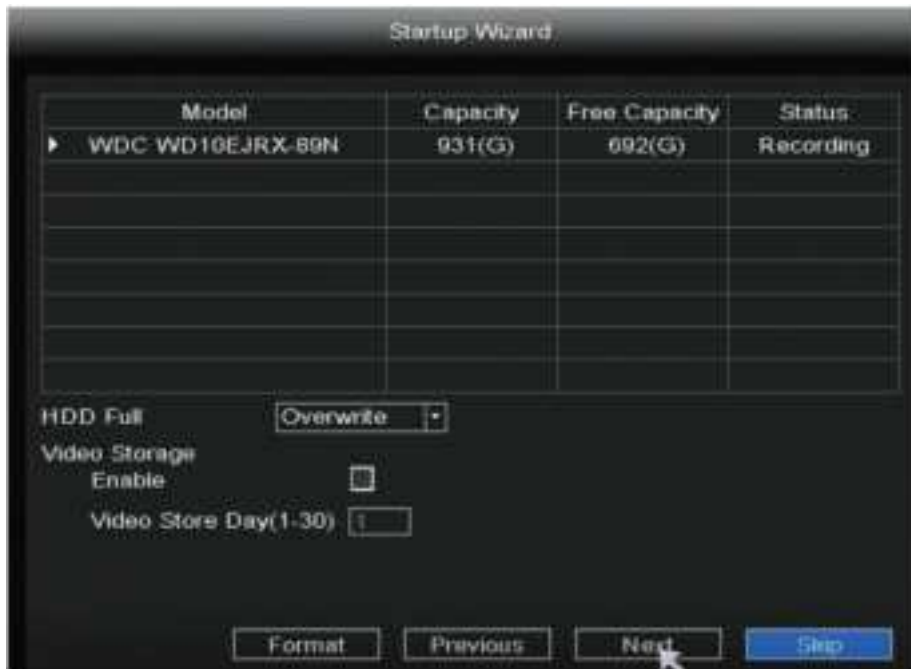
Setup Wizard

The Setup Wizard can walk you through some important settings on the NVR.

1. Setting the time.



2. Format HDD. Click the **Format** button to set up the HDD. Note that this will delete all files on the HDD. HDD Full Setting. Select Stop Record and Overwrite.



3. P2P. If you want to know the UID of the device, please scan the QR code. If you don't want to use the Setup Wizard next time, uncheck the Setup Wizard checkbox. Click the **Finish** button to complete the setup wizard.

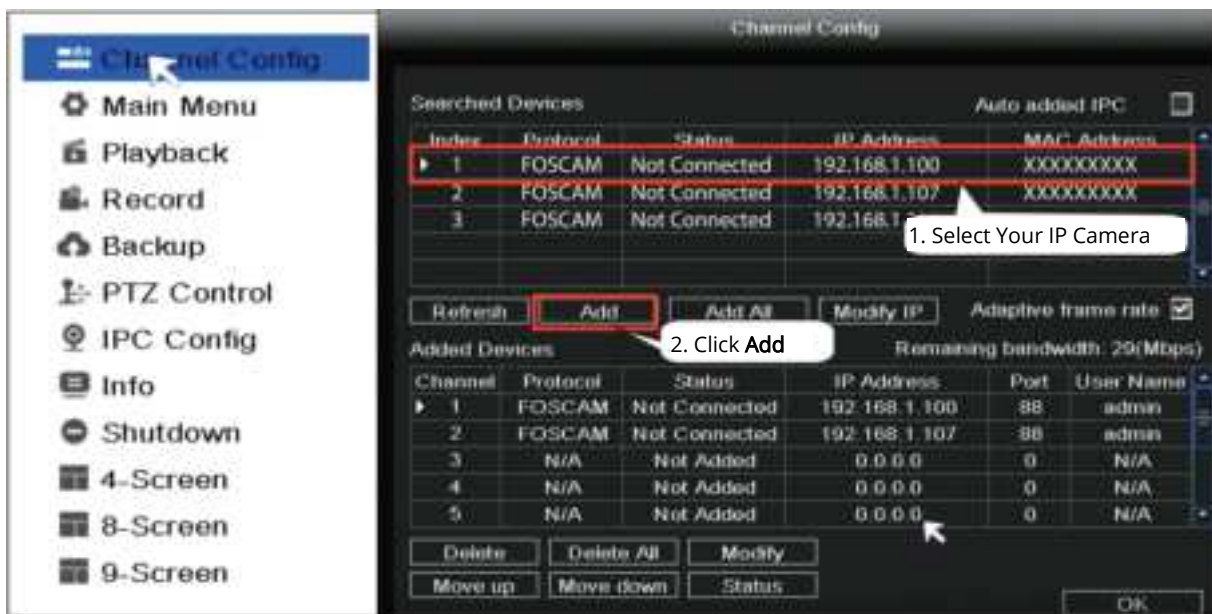


or Right-click→ **Main Menu** → **Configuration** → uncheck the **Setup Wizard** checkbox. Click the **Finish** button to complete the setup wizard.

Add IP Camera

You can add an IP Camera that is connected to the internet on the NVR.

1. Right-click on main interface, select **Channel Config**.
2. Select your **IP Camera** or **Auto added IPC**
3. Click **Add**.
4. Enter username and password of the camera. If your camera is in the factory default state, you do not need to enter the user name and password.
5. Click **OK**.



Select a protocol depending on which IP Camera you have.

- FOSCAM protocol: The High Denition (HD) IP Cameras for Foscam.
- ONVIF protocol: IP Cameras which support ONVIF protocol.

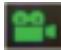
Recording

After the IP Camera is added successfully to the NVR, enable Scheduled Record functionality to the following methods when in the Live View mode.

Scheduled Record

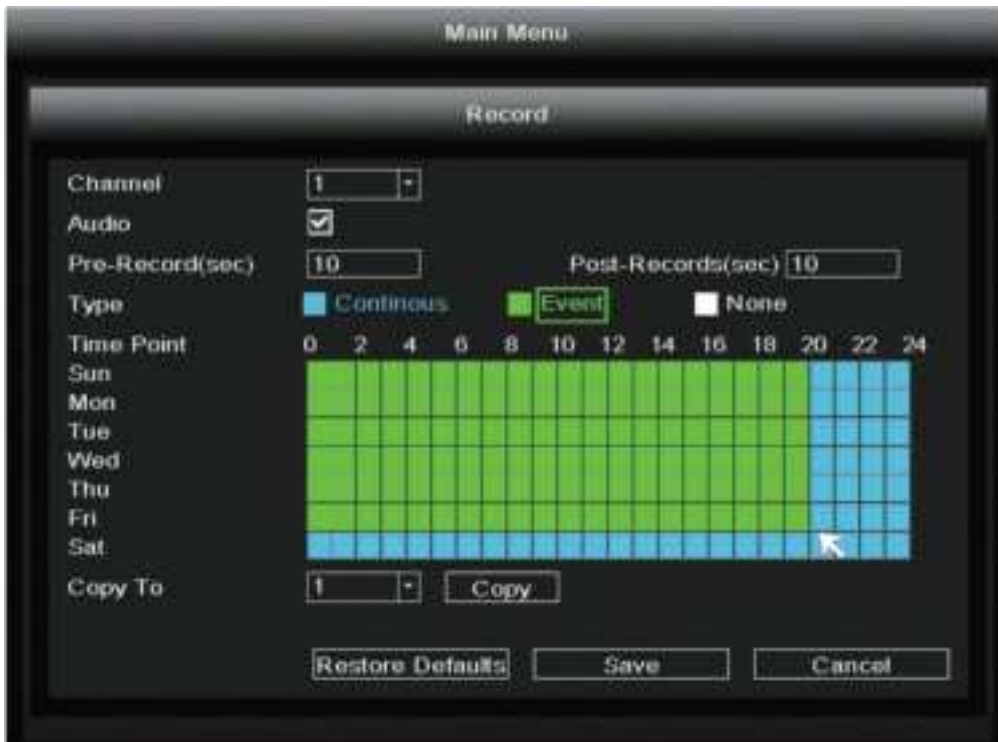
Right-click → **Main Menu** → **Record** → choose recording channel → **Save** (Actually, the NVR system have default set 24h scheduled recording).




In the Live View mode, the icon  is at the bottom right of the screen for each channel, indicating recording is on going.

Event Record

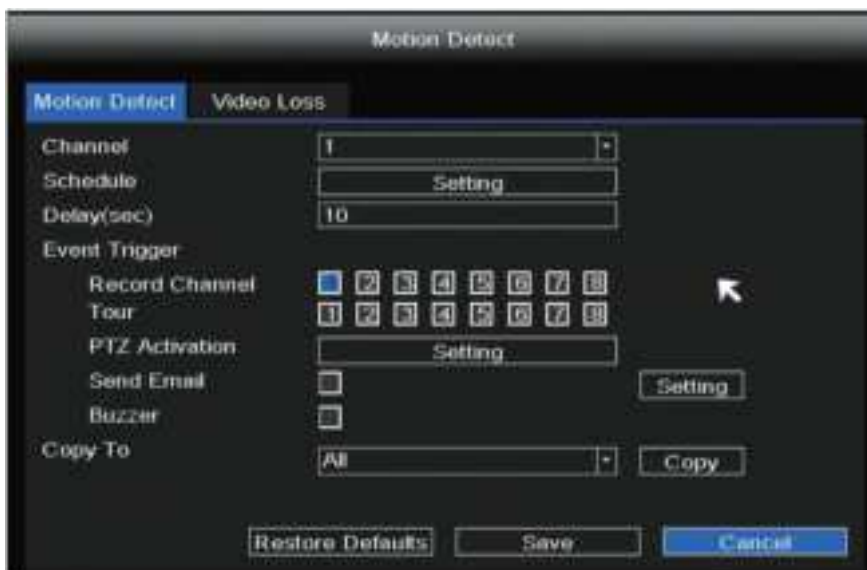
If you want to start event recording, select **Event** in Type, use the left mouse button to select the time (turned to green), if the other channels operate in the same way, select **Copy**.



Note: The default alarm type is Motion Detect

In the Live View mode, the icon  is at the bottom right of the screen for each channel, indicating recording is on going.

Set the event alarm according to the following method Right-click → **Main Menu** → **Event** → **Motion Detect** → choose target channel, setting Schedule, Delay, Record Channel, Tour, PTZ Activation, Send Email Buzzer → **Save**.



Playback

You can see the recording information, include Manual Record, Alarm Record, Schedule Record.

Right-click → **Main Menu** → **Playback** → choose channel and date → click timeline to check record.



Note

The maximum number of 8 playback video channels have been reached, please deselect other channels first to continue.

Remote Access

You can also access the NVR or IP Camera directly through Foscam VMS and Foscam App

Access to the Foscam VMS


Foscam VMS is a new tool for PC. It does not require plug-ins and is compatible with Windows & Mac. It supports all Foscam HD cameras and up to 36 cameras at the same time. If you would like to manage multiple cameras, we suggest you install the Foscam VMS. You can download the "Foscam VMS" from foscam.com/vms, and can download the "Foscam VMS" Mac version from the APP store:

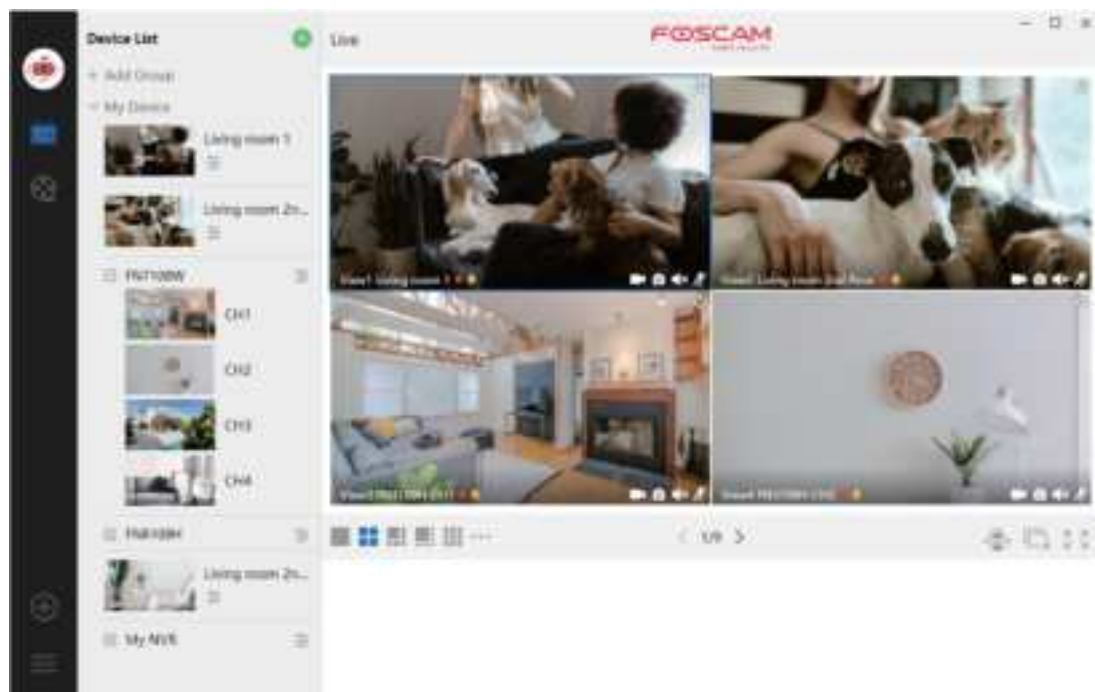
<https://apps.apple.com/cn/app/foscamvms/id1521202507?mt=12>



Note: For the best experience, please update Foscam VMS to the latest version!

Add the NVR

1. Run Foscam VMS, then you can create a local administrator account and login.
2. Tap the "+" button on the Foscam VMS and follow the setup wizard to add your NVR. Please refer to the user manual for more detailed adding steps.
3. Preview: click device in Lan Device list to enter preview interface, select a channel to view its picture, click  to enter, as follow shows:



Access to the Foscam App

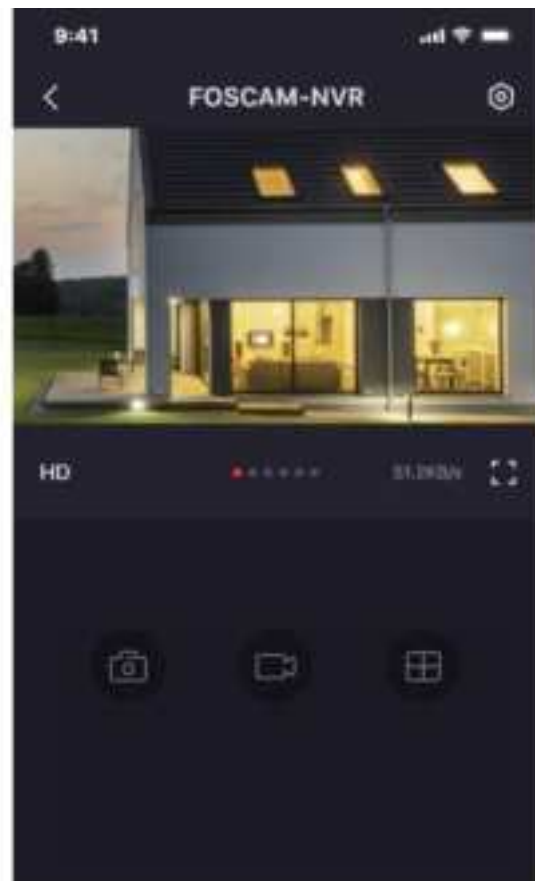
1. You can also simply go to the App Store or Google Play and search for the term "Foscam". Download the APP to your smartphone, or scan the QR Code on the below, it will take you to the download page to install the **Foscam APP**.



2. Run the Foscam APP, and then register for a Foscam account.

3. Device Adding: Once logged in, you can tap the "+" button on the APP, after that scan the QR code, which is located at the bottom of your NVR.

4. Preview: click device in list to enter preview interface, select a channel to view it's picture, as follow shows:

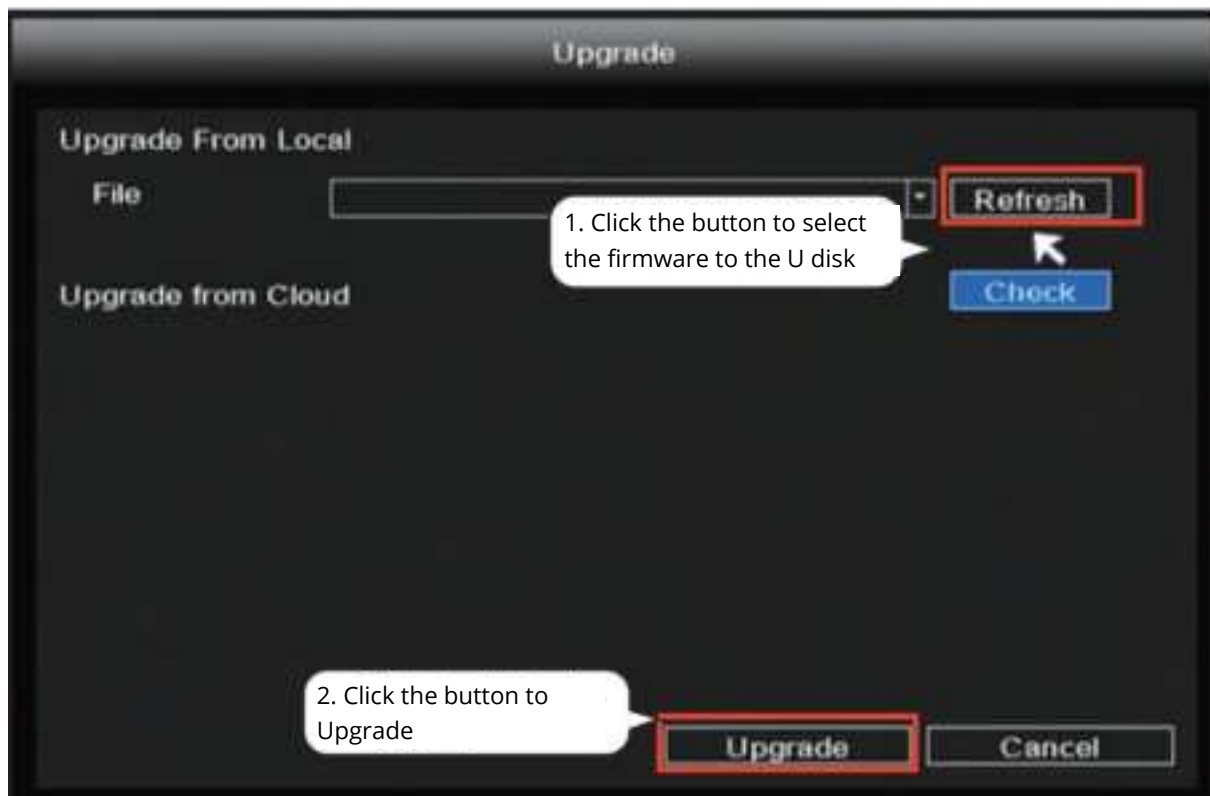


Upgrade

1. You can upgrade your NVR and cameras system with local Software.

NVR Upgrade:

Download the firmware to the U disk → Insert U disk to NVR USB port → Right-click→ **Main Menu** → **Upgrade** → click **Refresh** → click Upgrade to upgrade your NVR.



Note:

Don't shut down the power during upgrade. After upgrading, NVR restarts.

2. You can upgrade the firmware of your NVR with Foscam VMS. Open and Login Foscam VMS, select ⚙ Setup > **System** > **System Upgrade**.

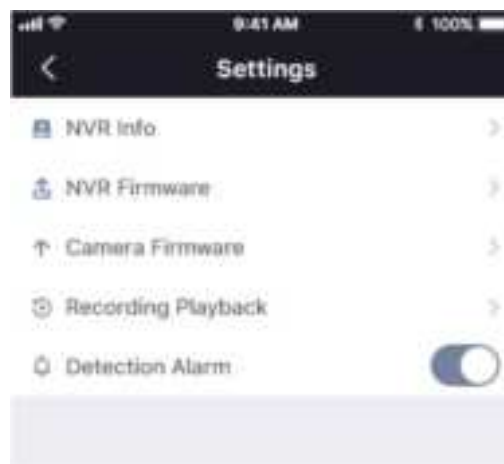


Firmware upgrade step:

- ① Click "**Download the latest firmware**" button to download the latest firmware to your computer.
- ② Click "**Browse**" button , choose file firmware version you want to upgrade on the web page.
- ③ Click "**Upgrade**" button and wait till it's finished.

3. You can upgrade the rmware of your NVR and cameras with Foscam App.

Open Foscam APP and Login the NVR, select Settings > **NVR Firmware Upgrade**.



Note:

In all upgrade methods, don't shut down the power during upgrade. After upgrading, NVR restarts.

Product Performance

Power Supply: DC 12V 2.0A 24W

Technical Support

If you have problems with your Foscam device, please contact the reseller you purchased from, or you can e-mail the headquarters technical support team: support@foscam.com Your valuable comments and suggestions on improving Foscam products are welcomed!

Warranty Conditions

A new product purchased in the Alza.cz sales network is guaranteed for 2 years. If you need repair or other services during the warranty period, contact the product seller directly, you must provide the original proof of purchase with the date of purchase.

The following are considered to be a conflict with the warranty conditions, for which the claimed claim may not be recognized:

- Using the product for any purpose other than that for which the product is intended or failing to follow the instructions for maintenance, operation and service of the product.
- Damage to the product by a natural disaster, the intervention of an unauthorized person or mechanically through the fault of the buyer (e.g. during transport, cleaning by inappropriate means, etc.).
- Natural wear and aging of consumables or components during use (such as batteries, etc.).
- Exposure to adverse external influences, such as sunlight and other radiation or electromagnetic fields, fluid intrusion, object intrusion, mains overvoltage, electrostatic discharge voltage (including lightning), faulty supply or input voltage and inappropriate polarity of this voltage, chemical processes such as used power supplies, etc.
- If anyone has made modifications, modifications, alterations to the design or adaptation to change or extend the functions of the product compared to the purchased design or use of non-original components.

EU Declaration of Conformity

Identification data of the manufacturer's / importer's authorized representative:

Importer: Alza.cz a.s.

Registered office: Jankovcova 1522/53, Holešovice, 170 00 Prague 7

IČO: 27082440

Subject of the declaration:

Title: Network video recorder

Model / Type: FN8108H

The above product has been tested in accordance with the standard(s) used to demonstrate compliance with the essential requirements laid down in the Directive(s):

Directive No. (EU) 2014/53/EU

Directive No. (EU) 2011/65/EU as amended 2015/863/EU

Prague, 27.5.2021



WEEE

This product must not be disposed of as normal household waste in accordance with the EU Directive on Waste Electrical and Electronic Equipment (WEEE - 2012/19 / EU). Instead, it shall be returned to the place of purchase or handed over to a public collection point for the recyclable waste. By ensuring this product is disposed of correctly, you will help prevent potential negative consequences for the environment and human health, which could otherwise be caused by inappropriate waste handling of this product. Contact your local authority or the nearest collection point for further details. Improper disposal of this type of waste may result in fines in accordance with national regulations.



Vážený zákazníku,

Děkujeme vám za zakoupení našeho produktu. Před prvním použitím si prosím pečlivě přečtete následující pokyny a uschovejte si tento návod k použití pro budoucí použití. Zvláštní pozornost věnujte bezpečnostním pokynům. Pokud máte k přístroji jakékoli dotazy nebo připomínky, obraťte se na zákaznickou linku.

✉ www.alza.cz/kontakt

☎ +420 255 340 111

Dovozce Alza.cz a.s., Jankovcova 1522/53, Holešovice, 170 00 Praha 7, www.alza.cz

Než začnete

Obsah balení

NVR	Ethernetový kabel
Napájecí adaptér DC	Myš USB
Stručný průvodce nastavením	Balení šroubů
Záruční list	Zapůjčení dat a napájení pevných disků

Bezpečnostní varování

- Kamery a NVR Foscam vyžadují správné bezpečnostní postupy pro ochranu vašeho soukromí. Měli byste pravidelně měnit heslo kamery nebo NVR, které je kombinací čísel, písmen a symbolů.
- Kameru nebo NVR byste měli pravidelně aktualizovat. Ujistěte se, že kamera nebo NVR má nainstalovaný nejnovější firmware pro váš konkrétní model a lepší zážitek.

Instalace pevného disku

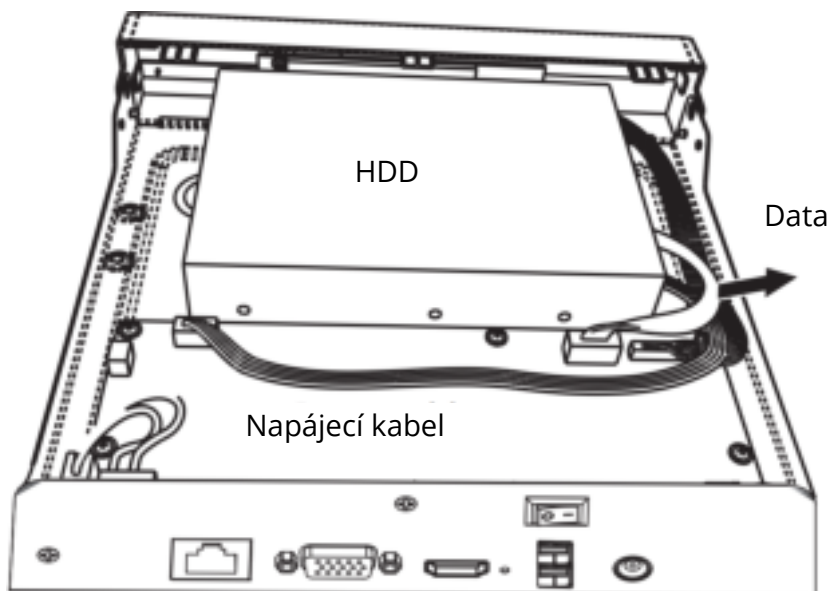
VAROVÁNÍ

- Před instalací jednotky pevného disku (HDD) se ujistěte, že je NVR odpojen od napájení.
- Doporučuje se používat pevný disk s rychlostí 7200 otáček nebo vyšší.

1. Odšroubováním šroubů na zadní a spodní straně sejměte kryt z NVR.



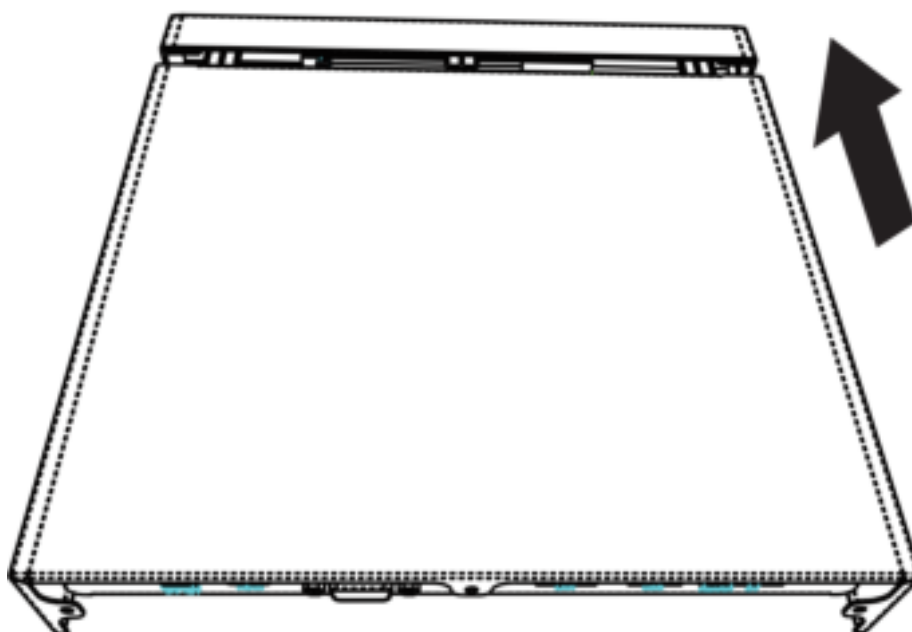
2. Připojte jeden konec datového a napájecího kabelu k základní desce NVR a druhý konec k HDD.



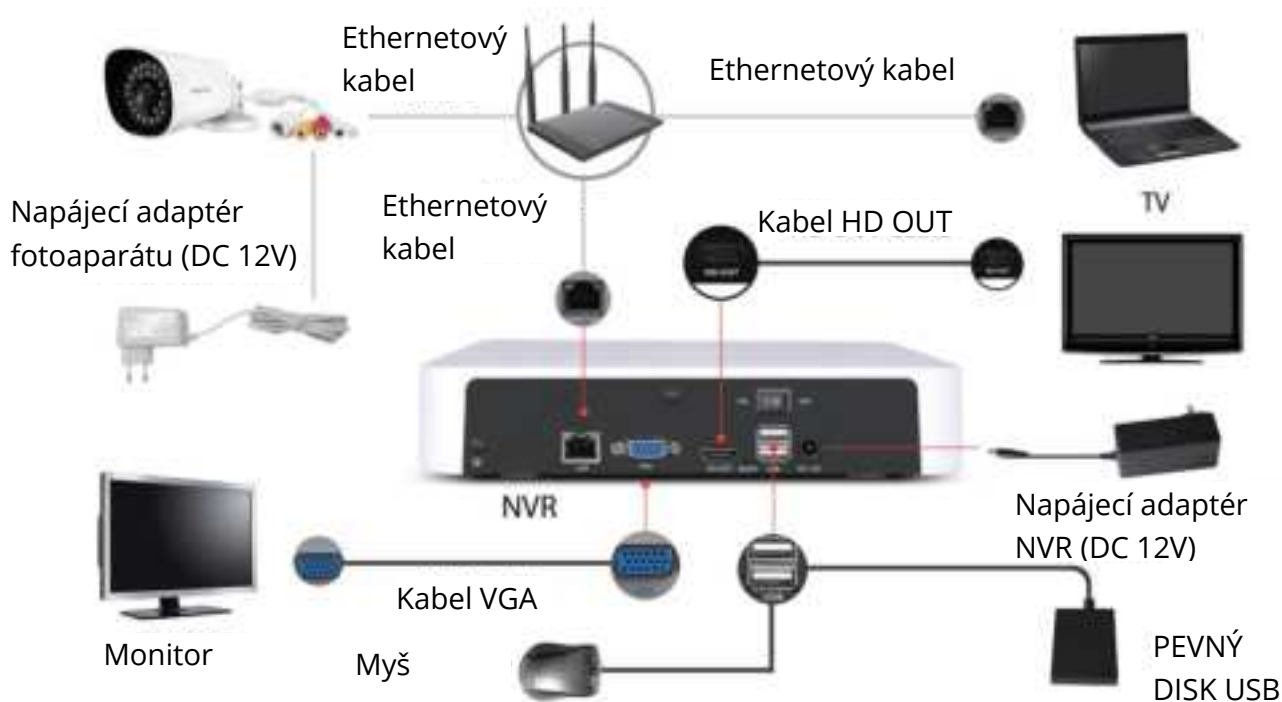
3. Umístěte HDD na spodní část zařízení a poté upevněte šrouby na spodní části, abyste HDD připevnili.



4. Znovu nainstalujte kryt NVR a upevněte šrouby.



Připojení zařízení



Postup

1. NVR se musí nejprve připojit ke směrovači a přiřadit IP adresu IP kameře. Pokud není NVR připojen ke směrovači, může se stát, že NVR nemůže IP kameru najít.
2. Připojte displej k jednomu z video výstupů (rozhraní VGA nebo HD-OUT).
3. Připojte externí paměťové zařízení k rozhraní USB videorekordéru jako zálohu.
4. Připojte myš k rozhraní USB.
5. Některá zařízení je třeba připojit ke směrovači pomocí ethernetového kabelu, včetně NVR, počítače a IP kamery. 6. Připojte napájecí adaptér ke vstupnímu portu napájení.

Přihlášení

1. Zapněte vypínač na zadním panelu. Po úspěšném spuštění NVR se kontrolka napájení a kontrolka HDD rozsvítí zeleně. Na obrazovce se zobrazí spouštěcí stránka.
2. Změna hesla. Pro vaši bezpečnost nastavte před přihlášením nové heslo pro váš NVR.



Change Password

*You need to set an initial password for the first use.

User Name:

New Password:

Confirm Password:

3. Přihlašovací stránka.

Zadejte uživatelské jméno a heslo a klikněte na tlačítko **OK**.



Login

User:

Password:

Please Login

4. Po úpravě hesla se zobrazí **Průvodce nastavením**.

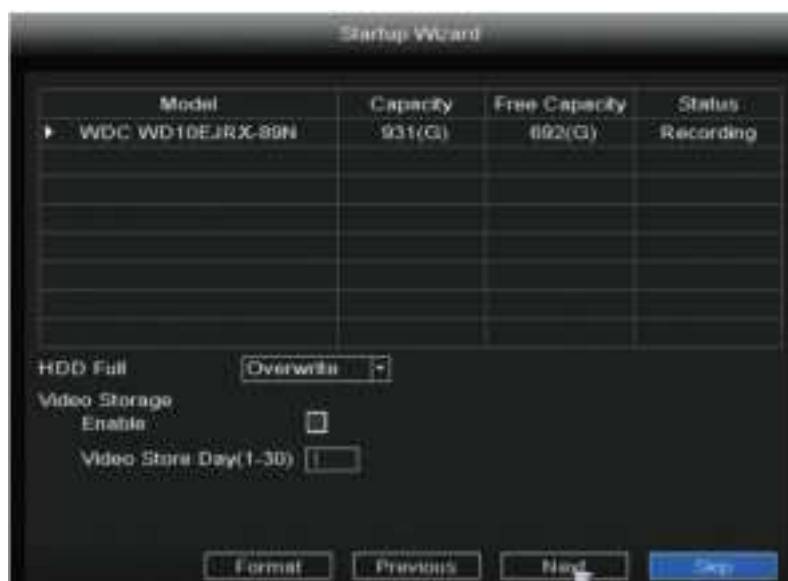
Průvodce nastavením

Průvodce nastavením vás provede některými důležitými nastaveními NVR.

1. Nastavení času.



2. Naformátujte HDD. Klepnutím na tlačítko **Formátovat** nastavte HDD. Všimněte si, že se tím odstraní všechny soubory na HDD. Nastavení plného HDD. Vyberte možnost Zastavit záznam a přepsat.



3. P2P. Pokud chcete zjistit UID zařízení, naskenujte QR kód. Pokud příště nechcete použít Průvodce nastavením, zrušte zaškrtnutí políčka Průvodce nastavením. Klepnutím na tlačítko **Dokončit** dokončete průvodce nastavením.

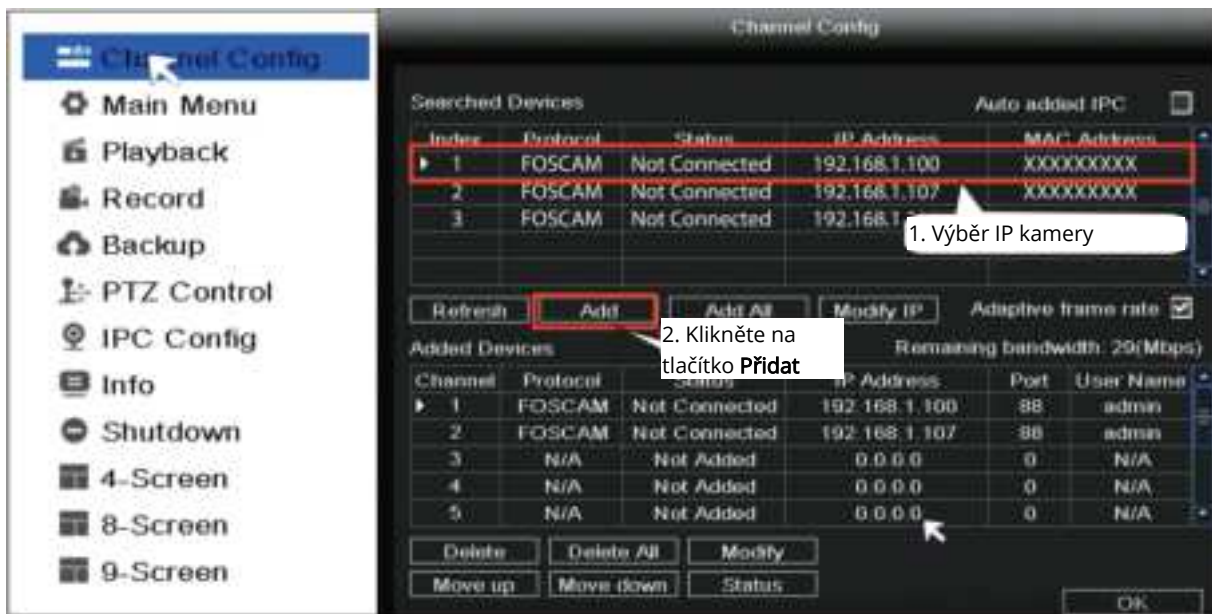


nebo klikněte pravým tlačítkem myši → **Hlavní nabídka** → **Konfigurace** → zrušte zaškrtnutí políčka **Průvodce nastavením**. Klepnutím na tlačítko **Dokončit** dokončete průvodce nastavením.

Přidání IP kamery

Na NVR můžete přidat IP kameru připojenou k internetu.

1. Klikněte pravým tlačítkem myši na hlavní rozhraní a vyberte možnost **Konfigurace kanálu**.
2. Vyberte **IP kameru** nebo **automaticky přidaný IPC**
3. Klikněte na tlačítko **Přidat**.
4. Zadejte uživatelské jméno a heslo fotoaparátu. Pokud je fotoaparát ve výchozím stavu z výroby, nemusíte uživatelské jméno a heslo zadávat.
5. Klikněte na tlačítko **OK**.



Vyberte protokol podle toho, jakou IP kameru máte.

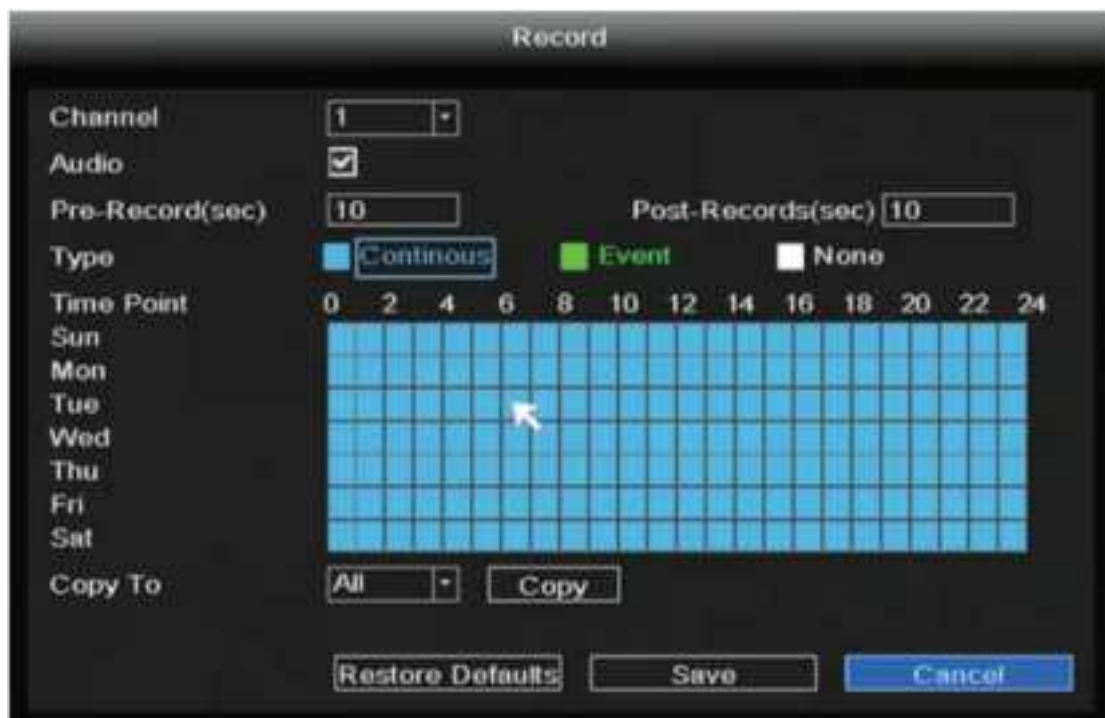
- Protokol FOSCAM: IP kamery s vysokým rozlišením (HD) pro Foscam.
- Protokol ONVIF: IP kamery, které podporují protokol ONVIF.


Nahrávání

Po úspěšném přidání IP kamery do NVR povolte funkci plánovaného záznamu následujícími metodami v režimu živého náhledu.

Plánovaný záznam

Klikněte pravým tlačítkem myši → **Hlavní nabídka** → **Nahrávání** → vyberte nahrávací kanál → **Uložit** (systém NVR má ve skutečnosti standardně nastaveno 24hodinové plánované nahrávání).




V režimu živého náhledu je  v pravém dolním rohu obrazovky u každého kanálu ikona , která signalizuje, že probíhá nahrávání.

Záznam události

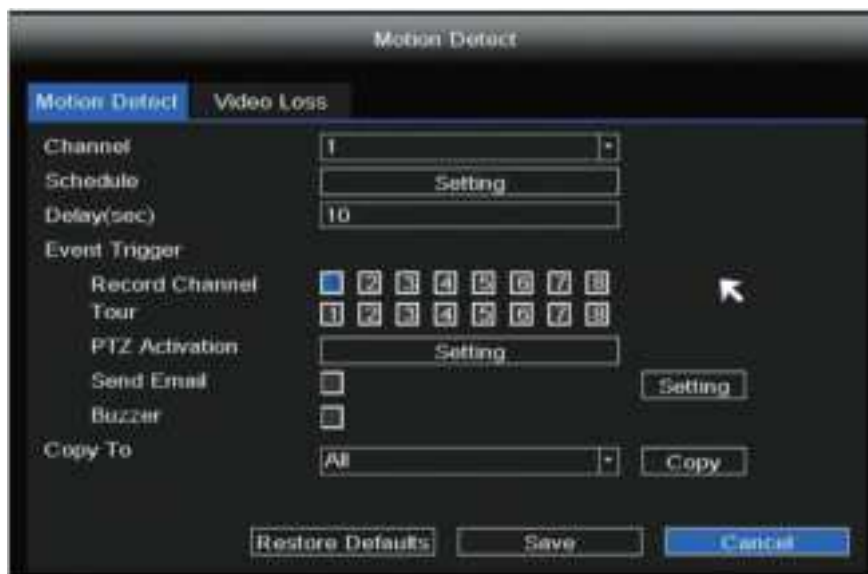
Pokud chcete spustit nahrávání události, vyberte v položce Typ možnost **Událost**, levým tlačítkem myši vyberte čas (změní se na zelený), pokud ostatní kanály pracují stejným způsobem, vyberte možnost **Kopírovat**.



Poznámka: Výchozí typ alarmu je Detekce pohybu.

V režimu živého náhledu je  v pravém dolním rohu obrazovky u každého kanálu ikona , která signalizuje, že probíhá nahrávání.

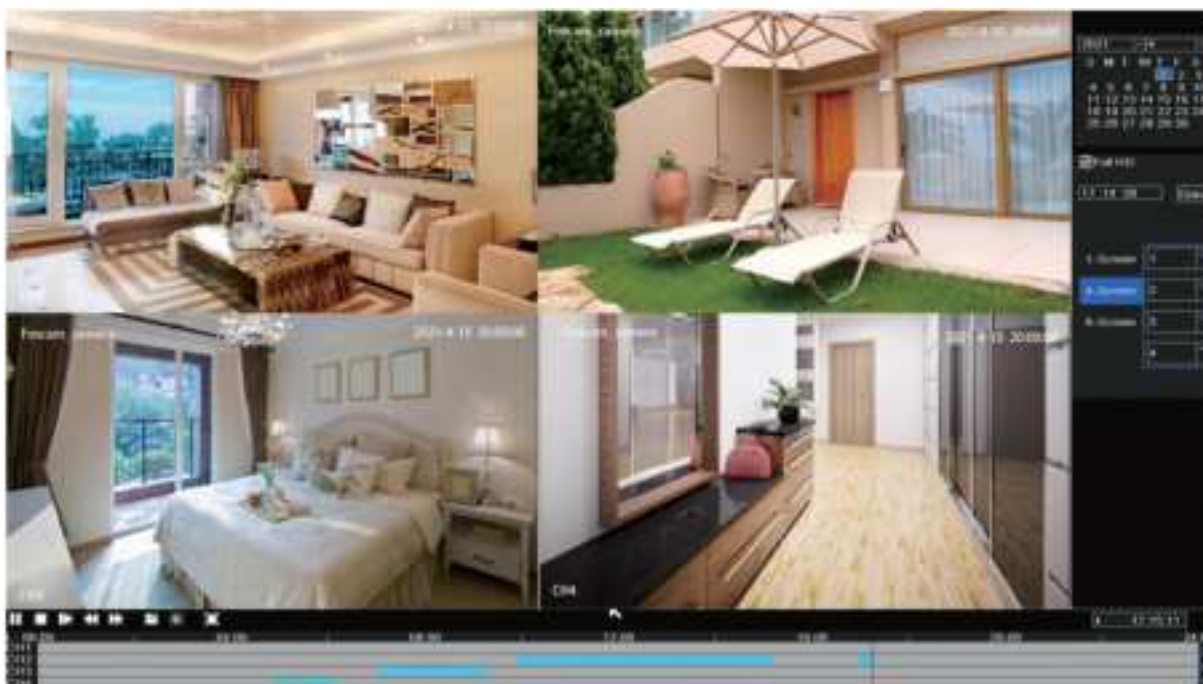
Nastavte alarm události následujícím způsobem Klikněte pravým tlačítkem myši → **Hlavní nabídka** → **Událost** → **Detekce pohybu** → vyberte cílový kanál, nastavte Plán, Zpoždění, Záznam kanálu, Prohlídka, Aktivace PTZ, Odeslat e-mailový bzučák→ **Uložit**.



Přehrávání

Můžete zobrazit informace o záznamu, včetně ručního záznamu, záznamu alarmu a záznamu plánu.

Klikněte pravým tlačítkem myši → **Hlavní nabídka** → **Přehrávání** → vyberte kanál a datum → kliknutím na časovou osu zkontrolujte záznam.



Poznámka

Bylo dosaženo maximálního počtu 8 přehrávaných videokanáľů, pro pokračování nejprve zrušte výběr dalších kanálů.

Vzdálený přístup

K NVR nebo IP kameře můžete přistupovat také přímo prostřednictvím systému Foscam VMS a aplikace Foscam.

Přístup k systému Foscam VMS

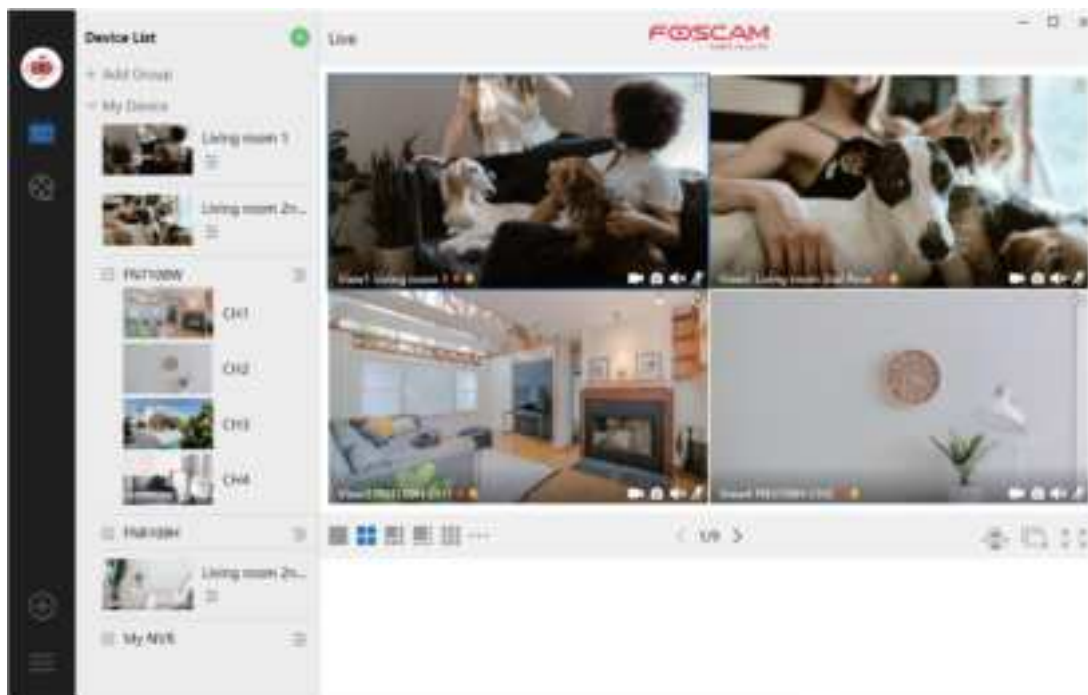
Foscam VMS je nový nástroj pro PC. Nevyžaduje zásuvné moduly a je kompatibilní se systémy Windows a Mac, podporuje všechny kamery Foscam HD a až 36 kamer současně. Pokud chcete spravovat více kamer, doporučujeme nainstalovat Foscam VMS. Aplikaci "Foscam VMS" si můžete stáhnout z [webu foscam.com/vms](http://webu.foscam.com/vms) a verzi "Foscam VMS" pro Mac si můžete stáhnout z obchodu APP: <https://apps.apple.com/cn/app/foscamvms/id1521202507?mt=12>.



Poznámka: Pro co nejlepší zážitek aktualizujte systém Foscam VMS na nejnovější verzi!

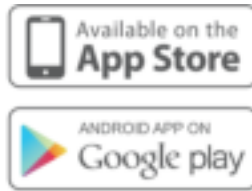
Přidání zařízení NVR

1. Spusťte Foscam VMS, poté si vytvořte místní účet správce a přihlaste se.
2. Klepněte na tlačítko "+" na systému Foscam VMS a podle průvodce nastavením přidejte svůj NVR. Podrobnější kroky přidávání naleznete v uživatelské příručce.
3. Náhled: kliknutím na zařízení v seznamu Lan Device vstoupíte do rozhraní náhledu, vyberte kanál pro zobrazení jeho obrazu, klikněte pro vstup, jak je uvedeno níže:



Přístup k aplikaci Foscam

1. Můžete také jednoduše přejít do App Store nebo Google Play a vyhledat výraz "**Foscam**". Stáhněte si aplikaci do svého chytrého telefonu nebo naskenujte QR kód na níže uvedeném obrázku, který vás přesměruje na stránku pro stažení a instalaci **aplikace Foscam APP**.



2. Spusťte aplikaci Foscam APP a zaregistrujte si účet Foscam.

3. Přidání zařízení: Po přihlášení můžete klepnout na tlačítko "+" na APP a poté naskenovat QR kód, který se nachází ve spodní části vašeho NVR.

4. Náhled: kliknutím na zařízení v seznamu vstupte do rozhraní náhledu, vyberte kanál a zobrazte jeho obraz, jak je uvedeno níže:

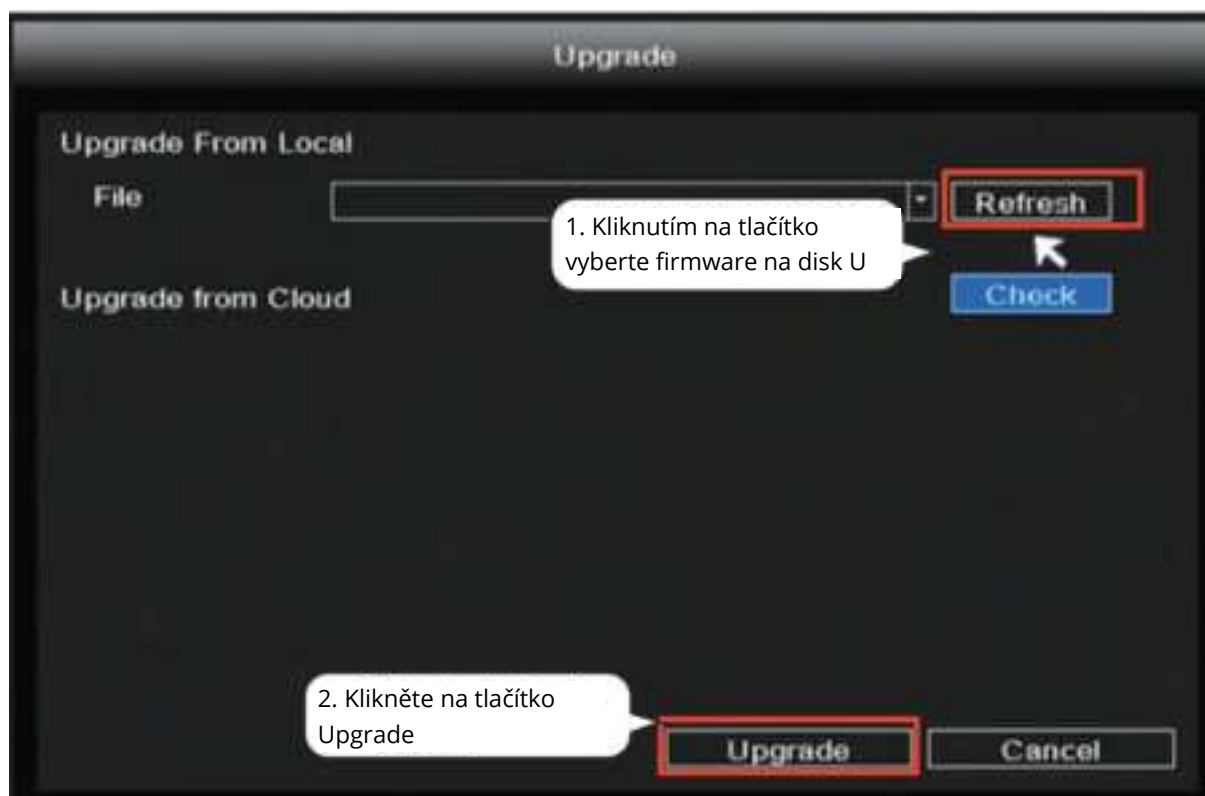


Upgrade

1. Systém NVR a kamer můžete aktualizovat pomocí místního softwaru.

Upgrade NVR:

Stáhněte firmware na U disk → Vložte U disk do portu USB NVR → Klikněte pravým tlačítkem myši → **Hlavní nabídka** → **Aktualizace** → klikněte na **Obnovit** → kliknutím na Aktualizovat aktualizujte svůj NVR.



Poznámka:

Během upgradu nevyplácejte napájení. Po upgradu se NVR restartuje.

2. Firmware vašeho NVR můžete aktualizovat pomocí systému Foscam VMS. Otevřete a přihlaste se do systému Foscam VMS, vyberte položky **Nastavení** > **System** > **Aktualizace systému**.

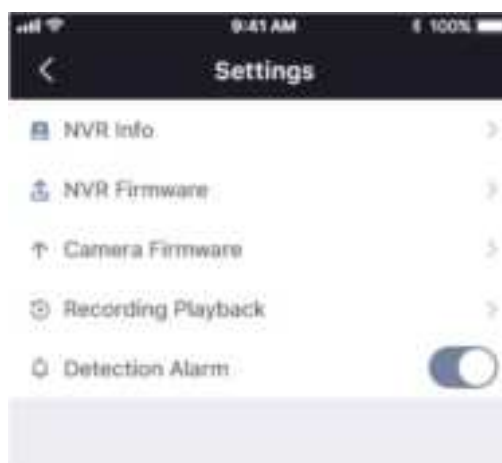


Krok aktualizace firmwaru:

- ① Kliknutím na tlačítko "**Stáhnout nejnovější firmware**" stáhnete nejnovější firmware do počítače.
- ② Klikněte na tlačítko "**Browse** (Procházet) , na webové stránce vyberte verzi firmwaru souboru, který chcete aktualizovat.
- ③ Klikněte na tlačítko "**Upgrade**" a počkejte, dokud nebude dokončen.

3. Pomocí aplikace Foscam můžete aktualizovat rmware NVR a kamer.

Otevřete aplikaci Foscam APP a přihlaste se do NVR, vyberte Nastavení > Aktualizace firmwaru NVR.



Poznámka:

Při všech metodách upgradu nevypínejte během upgradu napájení. Po upgradu se NVR restartuje.

Výkonnost produktu

Napájení: DC 12V 2,0A 24W

Technická podpora

Pokud máte problémy se svým zařízením Foscam, obraťte se na prodejce, u kterého jste jej zakoupili, nebo můžete zaslat e-mail na technickou podporu centrály:

support@foscam.com Vaše cenné připomínky a návrhy na zlepšení produktů Foscam jsou vítány!

Záruční podmínky

Na nový výrobek zakoupený v prodejní síti Alza.cz se vztahuje záruka 2 roky. V případě potřeby opravy nebo jiného servisu v záruční době se obraťte přímo na prodejce výrobku, je nutné předložit originální doklad o koupi s datem nákupu.

Za rozpor se záručními podmínkami, pro který nelze reklamaci uznat, se považují následující skutečnosti:

- Používání výrobku k jinému účelu, než pro který je výrobek určen, nebo nedodržování pokynů pro údržbu, provoz a servis výrobku.
- Poškození výrobku živelnou pohromou, zásahem neoprávněné osoby nebo mechanicky vinou kupujícího (např. při přepravě, čištění nevhodnými prostředky apod.).
- přirozené opotřebení a stárnutí spotřebního materiálu nebo součástí během používání (např. baterií atd.).
- Působení nepříznivých vnějších vlivů, jako je sluneční záření a jiné záření nebo elektromagnetické pole, vniknutí kapaliny, vniknutí předmětu, přepětí v síti, elektrostatický výboj (včetně blesku), vadné napájecí nebo vstupní napětí a nevhodná polarita tohoto napětí, chemické procesy, např. použité zdroje atd.
- Pokud někdo provedl úpravy, modifikace, změny konstrukce nebo adaptace za účelem změny nebo rozšíření funkcí výrobku oproti zakoupené konstrukci nebo použití neoriginálních součástí.

EU prohlášení o shodě

Identifikační údaje zplnomocněného zástupce výrobce/dovozce:

Dovozce: Alza.cz a.s.

Sídlo společnosti: Jankovcova 1522/53, Holešovice, 170 00 Praha 7.

IČO: 27082440

Předmět prohlášení:

Název: Síťový videorekordér

Model / typ: FN8108H

Výše uvedený výrobek byl testován v souladu s normou (normami) použitou (použitými) k prokázání shody se základními požadavky stanovenými ve směrnici (směrnících):

Směrnice č. (EU) 2014/53/EU

Směrnice č. (EU) 2011/65/EU ve znění 2015/863/EU

Praha, 27.5.2021



WEEE

Tento výrobek nesmí být likvidován jako běžný domovní odpad v souladu se směrnicí EU o odpadních elektrických a elektronických zařízeních (WEEE - 2012/19 / EU). Místo toho musí být vrácen na místo nákupu nebo předán na veřejné sběrné místo recyklovatelného odpadu. Tím, že zajistíte správnou likvidaci tohoto výrobku, pomůžete předejít možným negativním důsledkům pro životní prostředí a lidské zdraví, které by jinak mohly být způsobeny nevhodným nakládáním s odpadem z tohoto výrobku. Další informace získáte na místním úřadě nebo na nejbližším sběrném místě. Nesprávná likvidace tohoto typu odpadu může mít za následek pokuty v souladu s vnitrostátními předpisy.



Vážený zákazník,

ďakujeme vám za zakúpenie nášho výrobku. Pred prvým použitím si pozorne prečítajte nasledujúce pokyny a uschovajte si tento návod na použitie. Venujte osobitnú pozornosť bezpečnostným pokynom. Ak máte akékoľvek otázky alebo pripomienky k prístroju, obráťte sa na zákaznícku linku.

✉ www.alza.sk/kontakt

☎ +421 257 101 800

Dovozca Alza.cz a.s., Jankovcova 1522/53, Holešovice, 170 00 Praha 7, www.alza.cz

Predtým, ako začnete

Obsah balenia

NVR	Ethernetový kábel
Napájací adaptér DC	Myš USB
Stručný sprievodca nastavením	Balenie skrutiek
Záručný list	Zapožičanie dát a napájanie pevných diskov

Bezpečnostné varovanie

- Kamery a NVR Foscam vyžadujú správne bezpečnostné postupy na ochranu vášho súkromia. Heslo kamery alebo NVR, ktoré je kombináciou číslíc, písmen a symbolov, by ste mali pravidelne meniť.
- Kameru alebo NVR by ste mali pravidelne aktualizovať. Uistite sa, že vaša kamera alebo NVR má nainštalovaný najnovší firmvér pre váš konkrétny model a lepší zážitok.

Inštalácia pevného disku



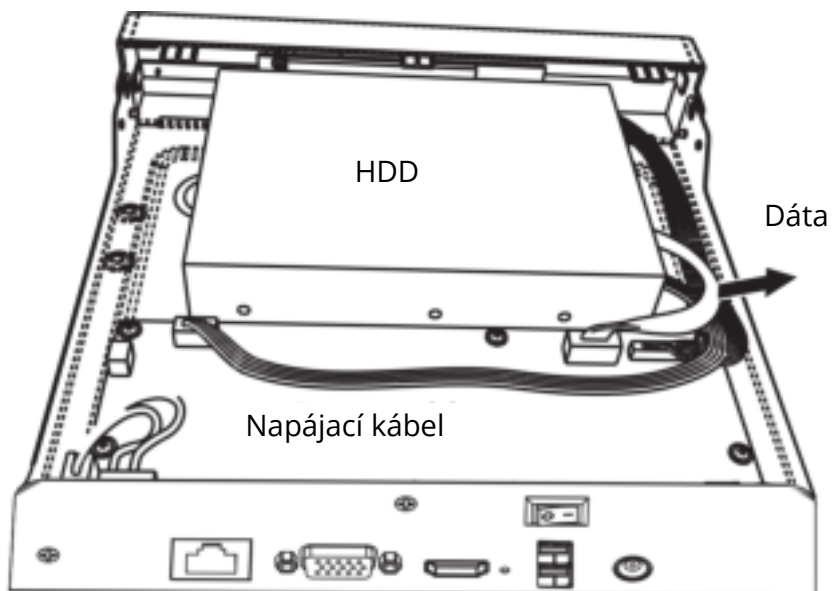
VAROVANIE

- Pred inštaláciou jednotky pevného disku (HDD) sa uistite, že je NVR odpojený od napájania.
- Odporúča sa používať pevný disk s rýchlosťou 7 200 otáčok alebo vyššou.

1. Odstráňte kryt z NVR odskrutkovaním skrutiek na zadnej a spodnej strane.



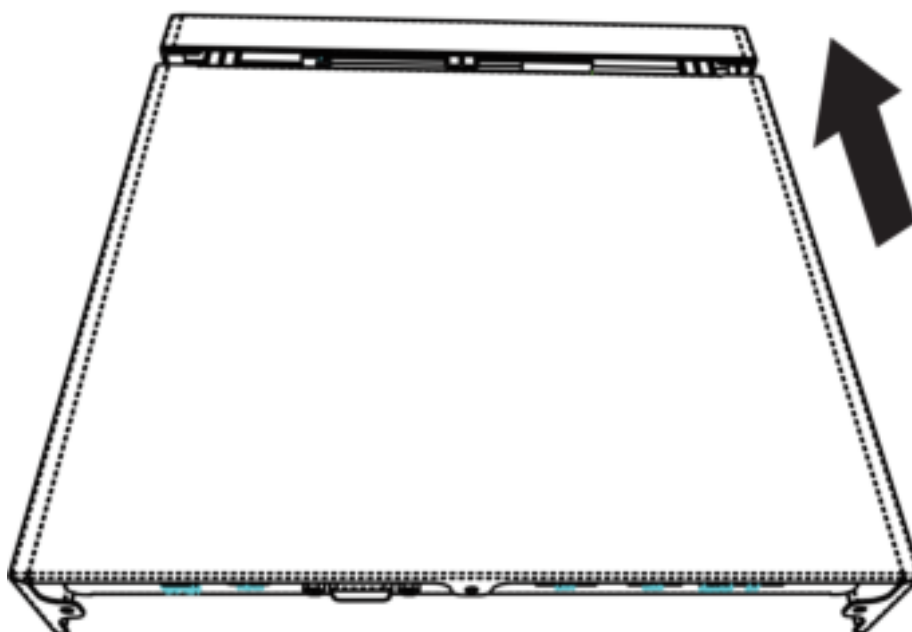
2. Pripojte jeden koniec dátového a napájacieho kábla k základnej doske NVR a druhý koniec k HDD.



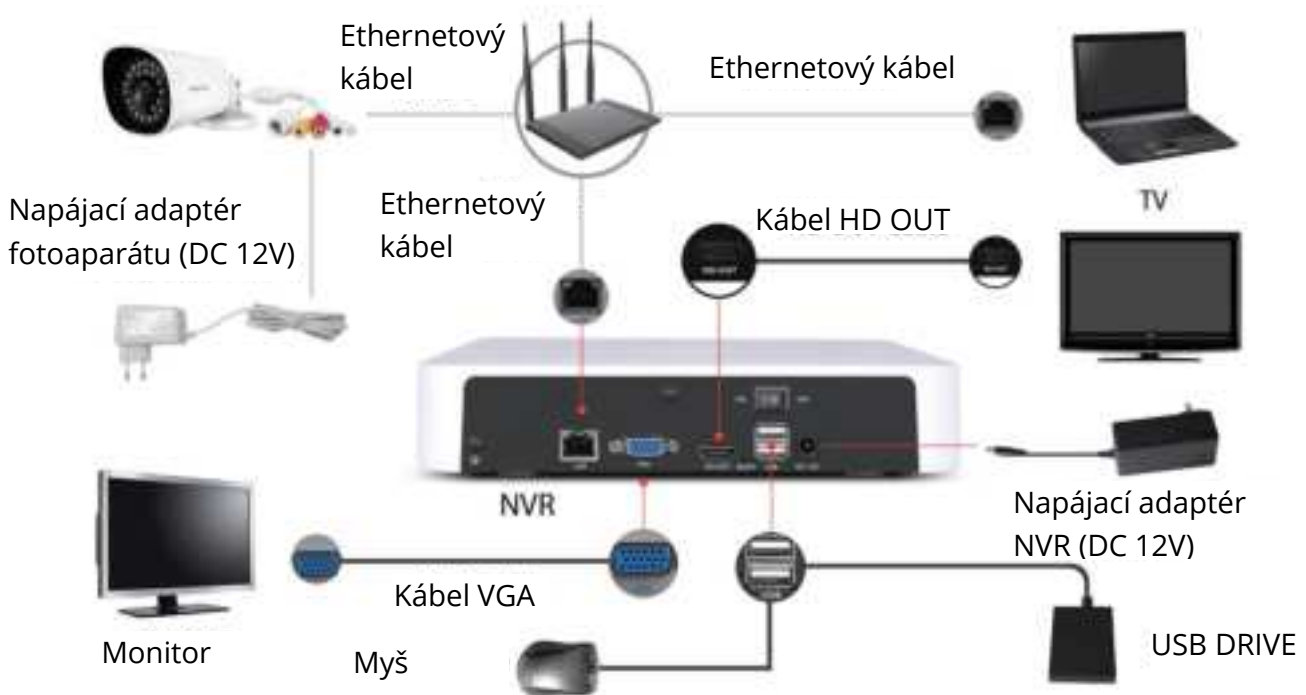
3. Umiestnite HDD na spodnú časť zariadenia a potom upevnite skrutky na spodnej časti, aby ste HDD pripevnili.



4. Znovu nainštalujte kryt NVR a upevnite skrutky.



Pripojenie zariadení



Postup

1. NVR sa musí najprv pripojiť k smerovaču a priradiť IP adresu IP kamere. Pokiaľ nie je NVR pripojený k smerovaču, môže sa stať, že NVR nemôže IP kameru nájsť.
2. Pripojte displej k jednému z video výstupov (rozhranie VGA alebo HD-OUT).
3. Pripojte externé pamäťové zariadenie k rozhraniu USB videorekordéra ako zálohu.
4. Pripojte myš k rozhraniu USB.
5. Niektoré zariadenia je potrebné pripojiť k smerovaču pomocou ethernetového kábla, vrátane NVR, počítača a IP kamery.
6. Pripojte napájací adaptér k vstupnému portu napájania.

Prihlásenie

1. Zapnite vypínač na zadnom paneli. Po úspešnom spustení NVR sa kontrolka napájania a kontrolka HDD rozsvieti na zeleno. Na obrazovke sa zobrazí spúšťacia stránka.
2. Zmena hesla. Pre vašu bezpečnosť nastavte pred prihlásením nové heslo pre váš NVR.



Change Password

*You need to set an initial password for the first use.

User Name:

New Password:

Confirm Password:

3. Prihlasovacia stránka.

Zadajte používateľské meno a heslo a kliknite na tlačidlo OK.



Login

User:

Password:

Please Login

4. Po úprave hesla sa zobrazí **Spríevodca nastavením**.

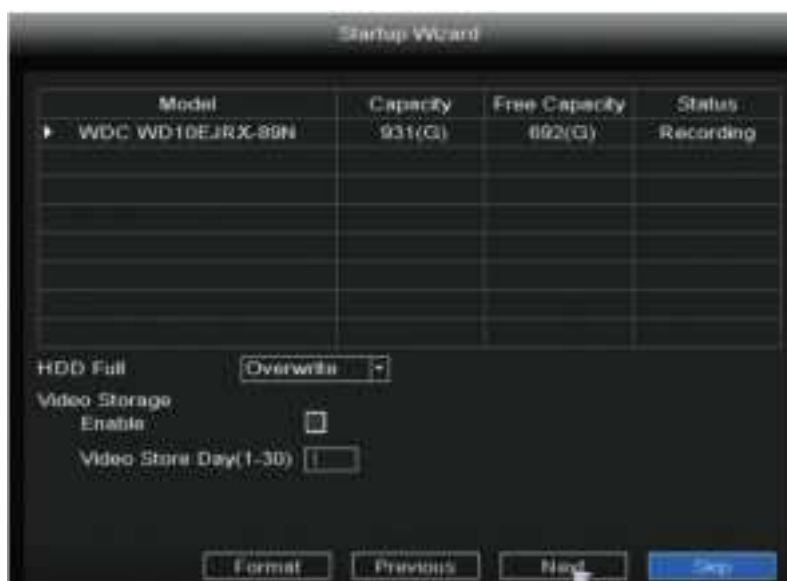
Sprievodca nastavením

Sprievodca nastavením vás prevedie niektorými dôležitými nastaveniami NVR.

1. Nastavenie času.



2. Naformátujte HDD. Kliknutím na tlačidlo **Formátovať** nastavíte HDD. Všimnite si, že sa tým odstráni všetky súbory na HDD. Nastavenie plného HDD. Vyberte možnosť Zastaviť záznam a prepísať.



3. P2P. Ak chcete zistiť UID zariadenia, naskenujte kód QR. Ak nechcete n budúce použiť Sprievodcu nastavením, zrušte zaškrtnutie políčka Sprievodca nastavením. Kliknutím na tlačidlo **Dokončiť** dokončíte sprievodcu nastavením.

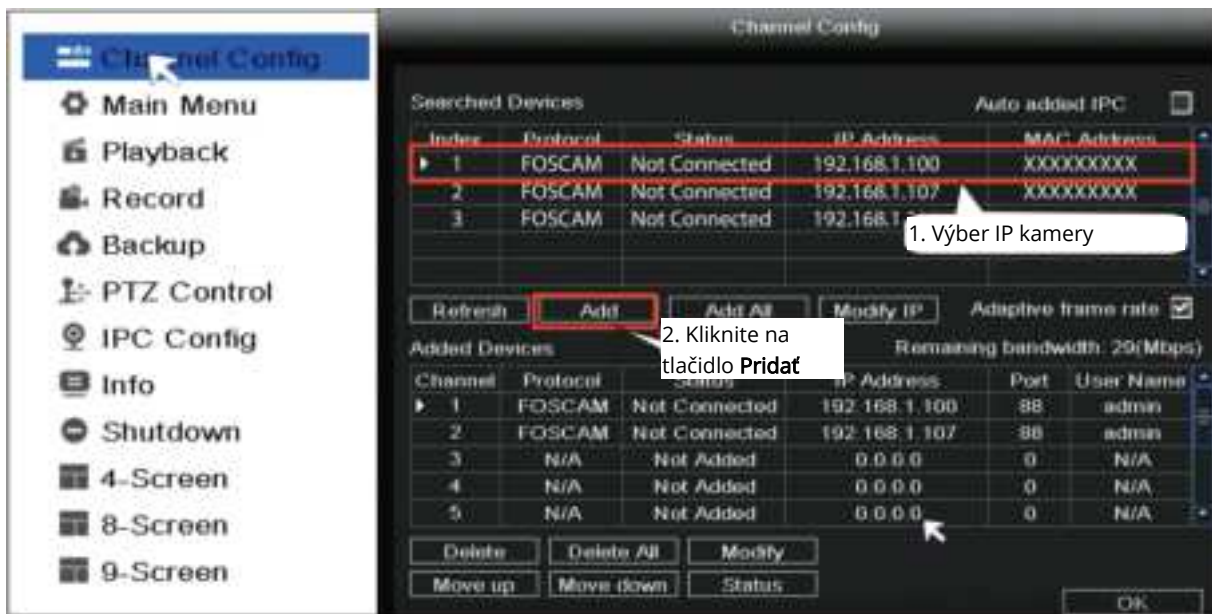


alebo kliknite pravým tlačidlom myši → **Hlavná ponuka** → **Konfigurácia** → zrušte zaškrtnutie políčka **Sprievodca nastavením**. Kliknutím na tlačidlo **Dokončiť** dokončíte sprievodcu nastavením.

Pridanie IP kamery

K NVR môžete pridať IP kameru pripojenú k internetu.

1. Kliknite pravým tlačidlom myši na hlavné rozhranie a vyberte položku **Konfigurácia kanálu**.
2. Vyber **IP kameru** alebo **automaticky pridaný IPC**.
3. Kliknite na tlačidlo **Pridať**.
4. Zadajte používateľské meno a heslo fotoaparátu. Ak je fotoaparát v predvolenom stave z výroby, nemusíte zadávať používateľské meno a heslo.
5. Kliknite na tlačidlo **OK**.



Vyberte protokol podľa toho, akú IP kameru máte.

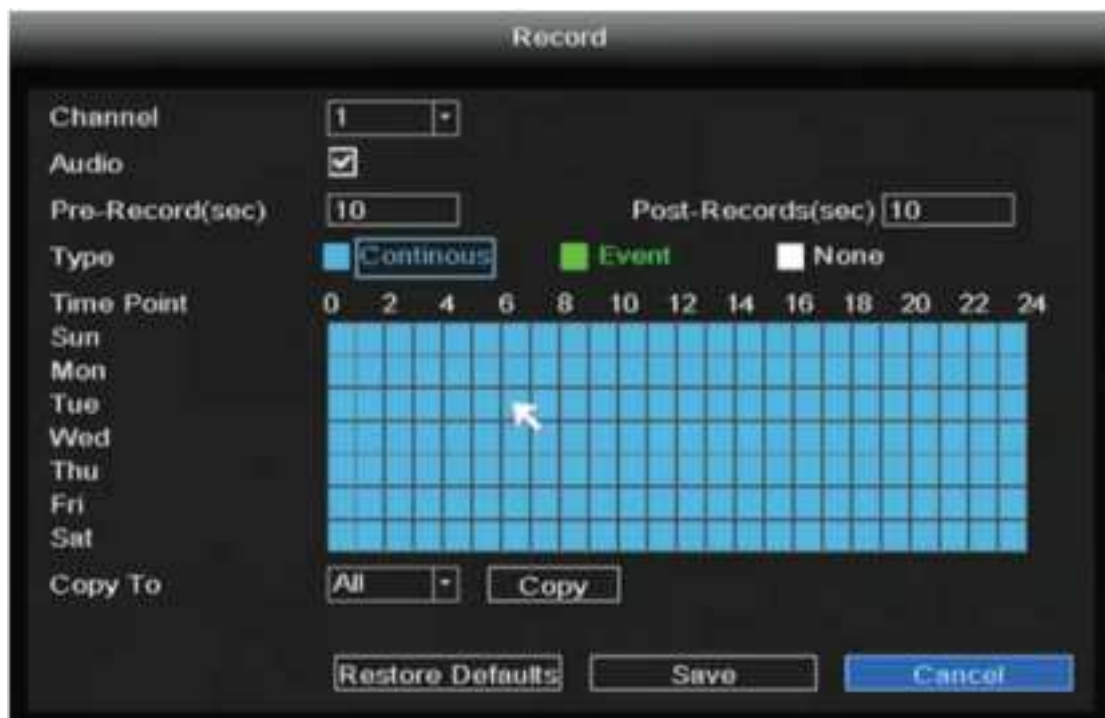
- Protokol FOSCAM: IP kamery s vysokým rozlíšením (HD) pre Foscam.
- Protokol ONVIF: IP kamery, ktoré podporujú protokol ONVIF.


Nahrávanie

Po úspešnom pridaní IP kamery do NVR povoľte funkciu plánovaného záznamu nasledujúcimi metódami v režime živého náhľadu.

Plánovaný záznam

Kliknite pravým tlačidlom myši → **Hlavná ponuka** → **Nahrávanie** → vyberte nahrávací kanál → **Uložiť** (systém NVR má v skutočnosti štandardne nastavené 24-hodinové plánované nahrávanie).




V režime živého náhľadu  ikona v pravom dolnom rohu obrazovky pre každý kanál signalizuje, že prebieha nahrávanie.

Záznam udalosti

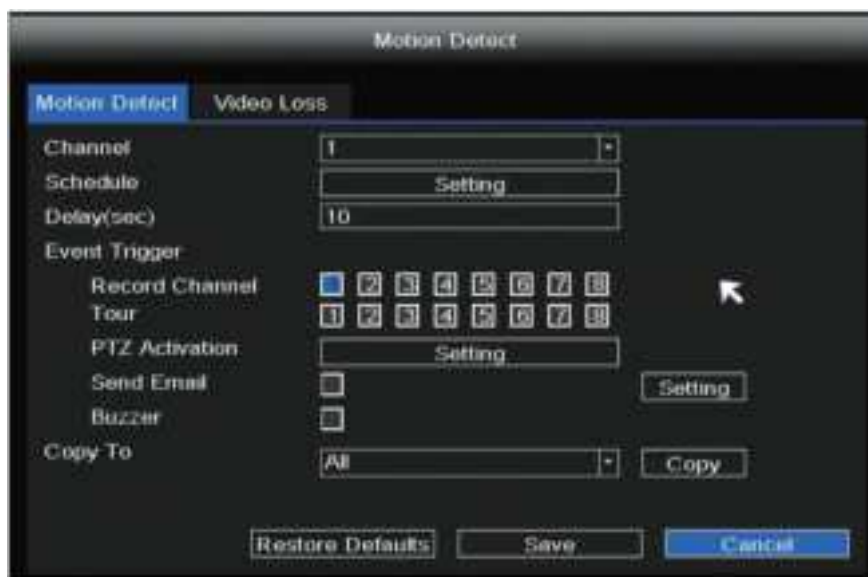
Ak chcete spustiť nahrávanie udalosti, v položke Typ vyberte možnosť **Udalosť**, kliknite ľavým tlačidlom myši na čas (zmení sa na zelený), ak ostatné kanály pracujú rovnako, vyberte možnosť **Kopírovať**.



Poznámka: Predvolený typ alarmu je Detekcia pohybu.

V režime živého náhľadu  ikona v pravom dolnom rohu obrazovky pre každý kanál signalizuje, že prebieha nahrávanie.

Nastavenie alarmu udalosti nasledovne: Kliknite pravým tlačidlom myši → **Hlavná ponuka** → **Udalosť** → **Detekcia pohybu** → vyberte cieľový kanál, nastavte Plán, Oneskorenie, Záznam kanála, Prehliadka, Aktivácia PTZ, Odoslať e-mailový bzučiak → **Uložiť**.



Prehrávanie

Môžete zobrazíť informácie o zázname, vrátane ručného záznamu, záznamu alarmu a záznamu plánu.

Kliknite pravým tlačidlom myši → **Hlavná ponuka** → **Prehrávanie** → vyberte kanál a dátum → kliknutím na časovú os skontrolujte záznam.



Poznámka

Maximálny počet 8 prehrávaných videokanálov bol dosiahnutý, ak chcete pokračovať, najskôr zrušte výber ostatných kanálov.

Vzdialený prístup

K NVR alebo IP kamere môžete pristupovať aj priamo prostredníctvom systému Foscam VMS a aplikácie Foscam.


Prístup k systému Foscam VMS

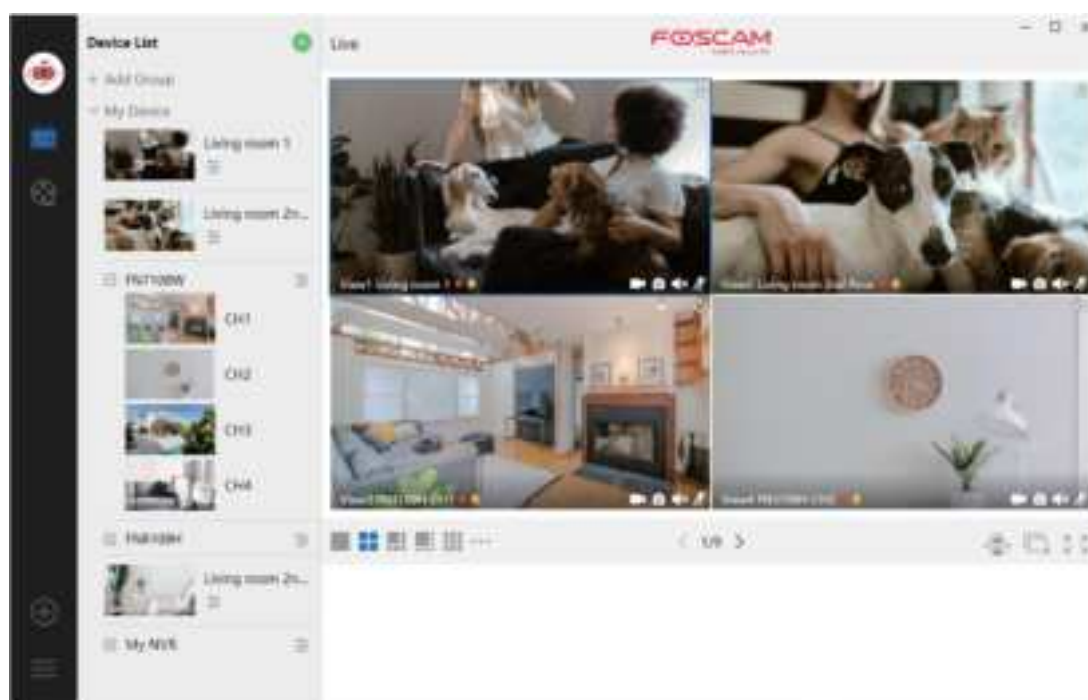
Foscam VMS je nový nástroj pre PC. Nevyžaduje zásuvné moduly a je kompatibilný so systémami Windows a Mac, podporuje všetky kamery Foscam HD a až 36 kamier súčasne. Ak chcete spravovať viac kamier, odporúčame nainštalovať Foscam VMS. Aplikáciu „Foscam VMS“ si môžete stiahnuť z [webu foscam.com/vms](http://webu.foscam.com/vms) a verziu „Foscam VMS“ pre Mac si môžete stiahnuť z obchodu APP: [https://apps.apple.com/cn/app/foscamvms/id1521202507?mt= 12](https://apps.apple.com/cn/app/foscamvms/id1521202507?mt=12).



Poznámka: Pre čo najlepší zážitok, aktualizujte svoj systém Foscam VMS na najnovšiu verziu!

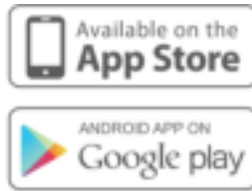
Pridanie zariadenia NVR

1. Spustíte Foscam VMS, potom vytvorte miestny účet správcu a prihláste sa.
2. Kliknite na tlačidlo „+“ v systéme Foscam VMS a podľa sprievodcu nastavením pridajte svoj NVR. Podrobnejšie kroky pridávania nájdete v používateľskej príručke.
3. Náhľad: Kliknutím na zariadenie v zozname Lan Device vstúpte do rozhrania náhľadu, vyberte kanál pre zobrazenie jeho obrazu, kliknite na  vstup , ako je znázornené nižšie:



Prístup k aplikácii Foscam

1. Môžete tiež jednoducho prejsť do App Store alebo Google Play a vyhľadať výraz „Foscam“. Stiahnite si aplikáciu do svojho smartfónu alebo naskenujte QR kód na obrázku nižšie, ktorý vás presmeruje na stránku na stiahnutie a inštaláciu aplikácie Foscam APP.



2. Spustíte aplikáciu Foscam APP a zaregistrujete si účet Foscam.
3. Pridanie zariadenia: Po prihlásení môžete kliknúť na tlačidlo „+“ na APP a potom naskenovať QR kód, ktorý sa nachádza v spodnej časti vášho NVR.
4. Náhľad: kliknutím na zariadenie v zozname vstúpte do rozhrania náhľadu, vyberte kanál a prezrite jeho obraz, ako je uvedené nižšie:

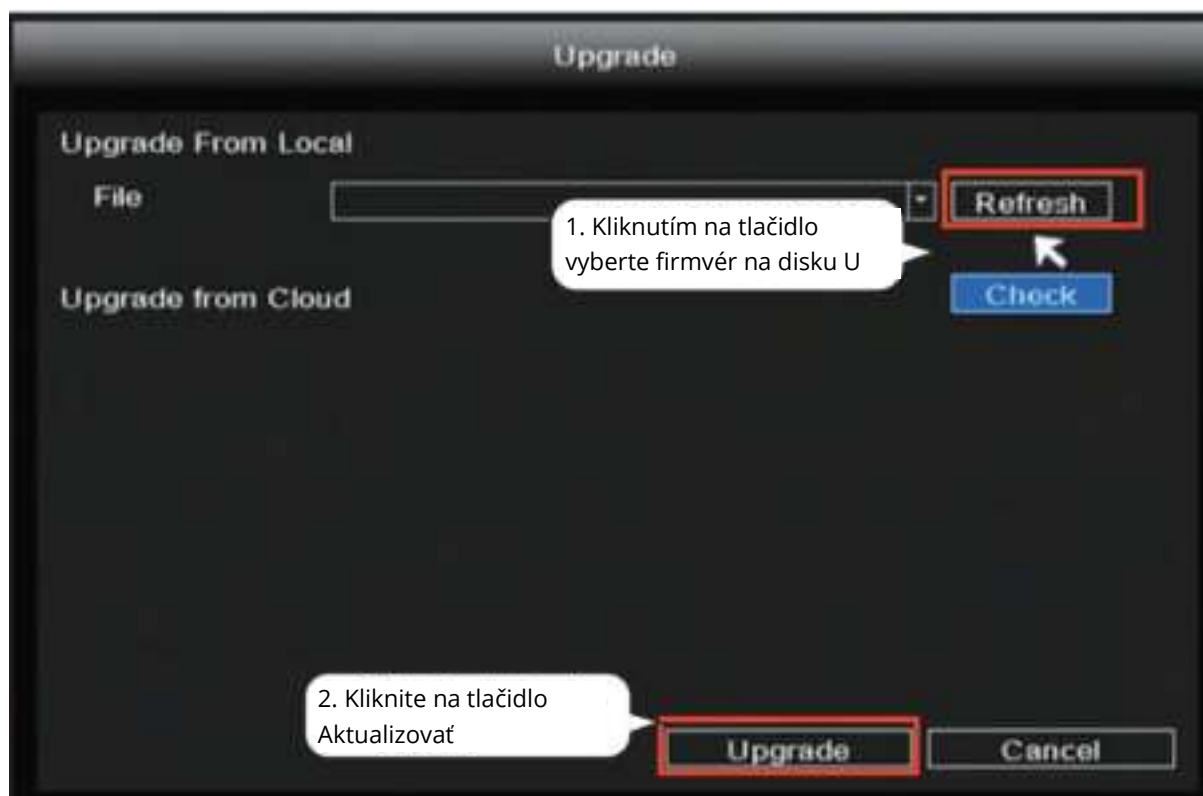


Upgrade

1. Systém NVR a kameru môžete aktualizovať pomocou miestneho softvéru.

Upgrade NVR:

Stiahnite firmvér na U disk → Vložte U disk do USB portu NVR → Kliknite pravým tlačidlom myši → **Hlavná ponuka** → **Aktualizácia** → kliknite na **Obnoviť** → kliknutím na Aktualizovať aktualizujte svoj NVR.



Poznámka:

Počas upgradu nevypínajte napájanie. NVR sa po upgrade reštartuje.

2. Firmvér vášho NVR môžete aktualizovať pomocou systému Foscam VMS. Otvorte a prihláste sa do systému Foscam VMS, vyberte položku Nastavenia > **System** > **Aktualizácia systému**.

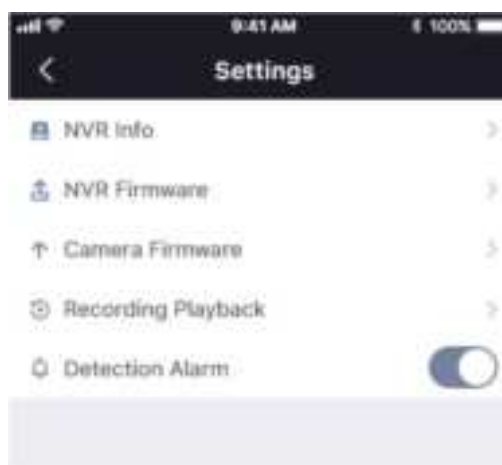


Krok aktualizácie firmvéru:

- ① Kliknutím na tlačidlo „**Stiahnuť najnovší firmvér**“ stiahnete najnovší firmvér do počítača.
- ② Kliknite na tlačidlo „**Browse**“ (Prechádzať), na webovej stránke vyberte verziu firmvéru súboru, ktorý chcete aktualizovať.
- ③ Kliknite na tlačidlo „**Upgrade**“ a počkajte, kým sa dokončí.

3. Pomocou aplikácie Foscam môžete aktualizovať firmvér NVR a kamier.

Otvorte aplikáciu Foscam APP a prihláste sa do NVR, vyberte Nastavenia > Aktualizácia firmvéru NVR.



Poznámka:

Pri všetkých metódach upgradu nevypínajte počas upgradu napájanie. NVR sa po upgrade reštartuje.

Výkonnosť produktu

Napájanie: DC 12V 2,0A 24W

Technická podpora

Ak máte problémy so svojim zariadením Foscam, obráťte sa na predajcu, u ktorého ste ho zakúpili, alebo môžete zaslať e-mail na technickú podporu centrály: support@foscam.com. Vaše cenné pripomienky a návrhy na zlepšenie produktov Foscam sú vítané!

Záručné podmienky

Na nový výrobok zakúpený v predajnej sieti Alza.cz sa vzťahuje záruka 2 roky. V prípade potreby opravy alebo iného servisu v záručnej dobe sa obráťte priamo na predajcu výrobku, je nutné predložiť originálny doklad o kúpe s dátumom nákupu.

Za rozpor so záručnými podmienkami, pre ktorý nemožno reklamáciu uznať, sa považujú nasledujúce skutočnosti:

- Používanie výrobku na iný účel, než na ktorý je výrobok určený alebo nedodržiavanie pokynov pre údržbu, prevádzku a servis výrobku.
- Poškodenie výrobku živelnou pohromou, zásahom neoprávnenej osoby alebo mechanicky vinou kupujúceho (napr. pri preprave, čistení nevhodnými prostriedkami a pod.).
- Prirodzené opotrebovanie a starnutie spotrebného materiálu alebo súčastí počas používania (napr. batérií atď.).
- Pôsobenie nepriaznivých vonkajších vplyvov, ako je slnečné žiarenie a iné žiarenie alebo elektromagnetické pole, vniknutie kvapaliny, vniknutie predmetu, preťaženej siete, elektrostatický výboj (vrátane blesku), chybné napájacie alebo vstupné napätie a nevhodná polarita tohto napätia, chemické procesy, napr. použité zdroje atď.
- Ak niekto vykonal úpravy, modifikácie, zmeny konštrukcie alebo adaptácie za účelom zmeny alebo rozšírenia funkcií výrobku oproti zakúpenej konštrukcii alebo použitie neoriginálnych súčastí.

EÚ prehlásenie o zhode

Identifikačné údaje splnomocneného zástupcu výrobcu/dovozcu:

Dovozca: Alza.cz a.s.

Sídlo spoločnosti: Jankovcova 1522/53, Holešovice, 170 00 Praha 7.

IČO: 27082440

Predmet prehlásenia:

Názov: Sieťový videorekordér

Model/typ: FN8108H

Vyššie uvedený výrobok bol testovaný v súlade s normou (normami) použitou (použitými) na preukázanie zhody so základnými požiadavkami stanovenými v smernici (smerniciach):

Smernica č. (EÚ) 2014/53/EÚ

Smernica č. (EÚ) 2011/65/EÚ v znení 2015/863/EÚ

Praha, 27.5.2021



WEEE

Tento výrobok nesmie byť likvidovaný ako bežný domový odpad v súlade so smernicou EÚ o odpade z elektrických a elektronických zariadení (WEEE - 2012/19/EÚ). Namiesto toho musí byť vrátený na miesto nákupu alebo odovzdaný na verejné zberné miesto recyklovateľného odpadu. Tým, že zaistíte správnu likvidáciu tohto výrobku, pomôžete predísť možným negatívnym vplyvom na životné prostredie a ľudské zdravie, ktoré by inak mohli byť spôsobené nevhodným nakladaním s odpadom z tohto výrobku. Ďalšie informácie získate na miestnom úrade alebo na najbližšom zbernom mieste. Nesprávna likvidácia tohto typu odpadu môže mať za následok pokuty v súlade s vnútroštátnymi predpismi.



Kedves vásárló,

Köszönjük, hogy megvásárolta termékünket. Kérjük, hogy az első használat előtt figyelmesen olvassa el az alábbi utasításokat, és őrizze meg ezt a használati útmutatót a későbbi használatra. Fordítson különös figyelmet a biztonsági utasításokra. Ha bármilyen kérdése vagy észrevétele van a készülékkel kapcsolatban, kérjük, forduljon az ügyfélszolgálathoz.

✉ www.alza.hu/kapcsolat

☎ +36-1-701-1111

Importőr Alza.cz a.s., Jankovcova 1522/53, Holešovice, 170 00 Prága 7, www.alza.cz

A használatot megelőző információk

A csomag tartalma

NVR	Ethernet kábel
DC hálózati adapter	USB egér
Gyors beállítási útmutató	Csavaros csomag
Garanciakártya	A merevlemezek adatbérlete és tápkábele

Biztonsági figyelmeztetés

- A Foscam kamerák és NVR-ek jó biztonsági gyakorlatokat igényelnek az Ön adatainak védelme érdekében. Rendszeresen meg kell változtatnia a kamera vagy NVR jelszavát, amely számok, betűk és szimbólumok kombinációjából áll.
- Rendszeresen frissítse kameráját vagy NVR-jét. Győződjön meg róla, hogy a kamerára vagy NVR-re a legújabb firmware van telepítve az adott modellhez és a jobb eredményhez.

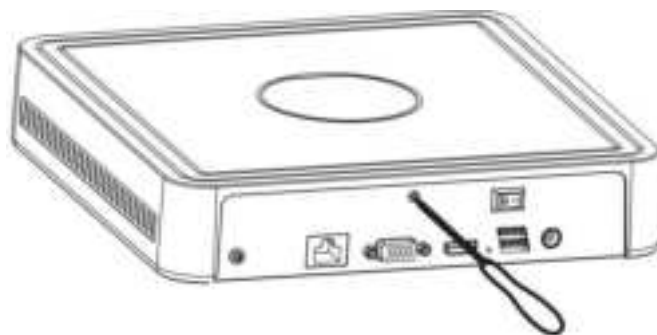
Merevlemez telepítése



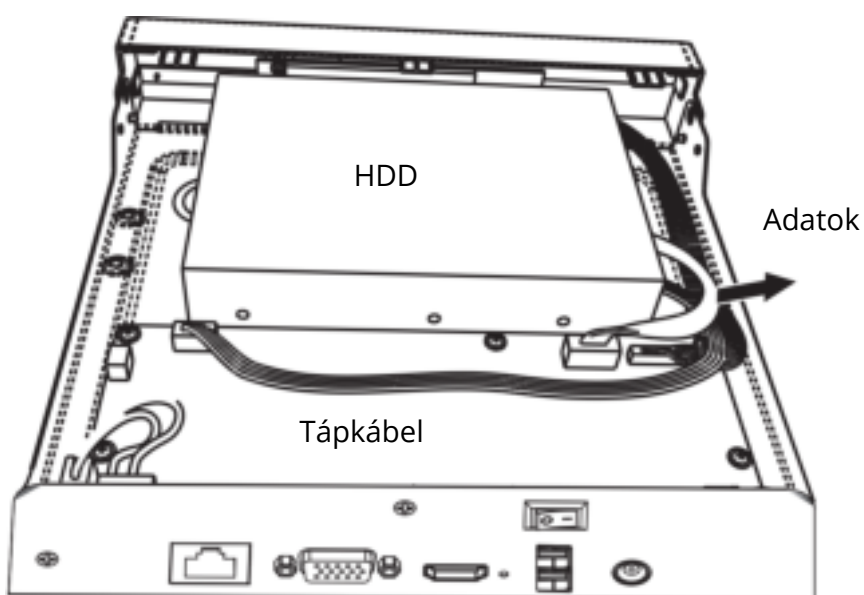
FIGYELMEZTETÉS

- Mielőtt merevlemez-meghajtót (HDD) telepítene, győződjön meg róla, hogy az NVR-ről le van választva a tápellátás.
- Javasoljuk, hogy 7200-as vagy annál nagyobb sebességű merevlemez használjon.

1. Vegye le a fedelet az NVR-ről a hátul és alul található csavarok kioldásával.



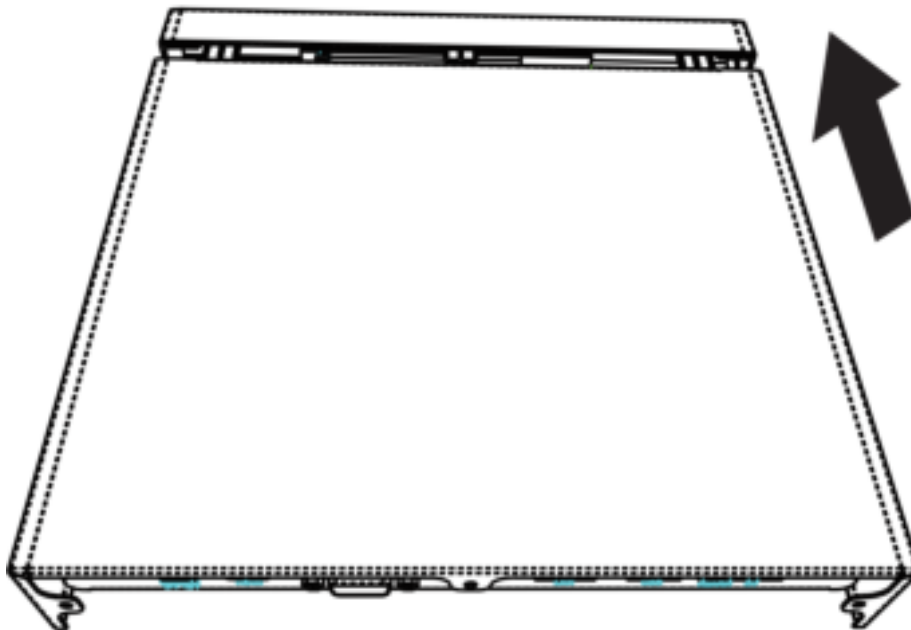
2. Csatlakoztassa az adatkábel és a tápkábel egyik végét az NVR alaplapjához, a másik végét pedig a merevlemezhez.



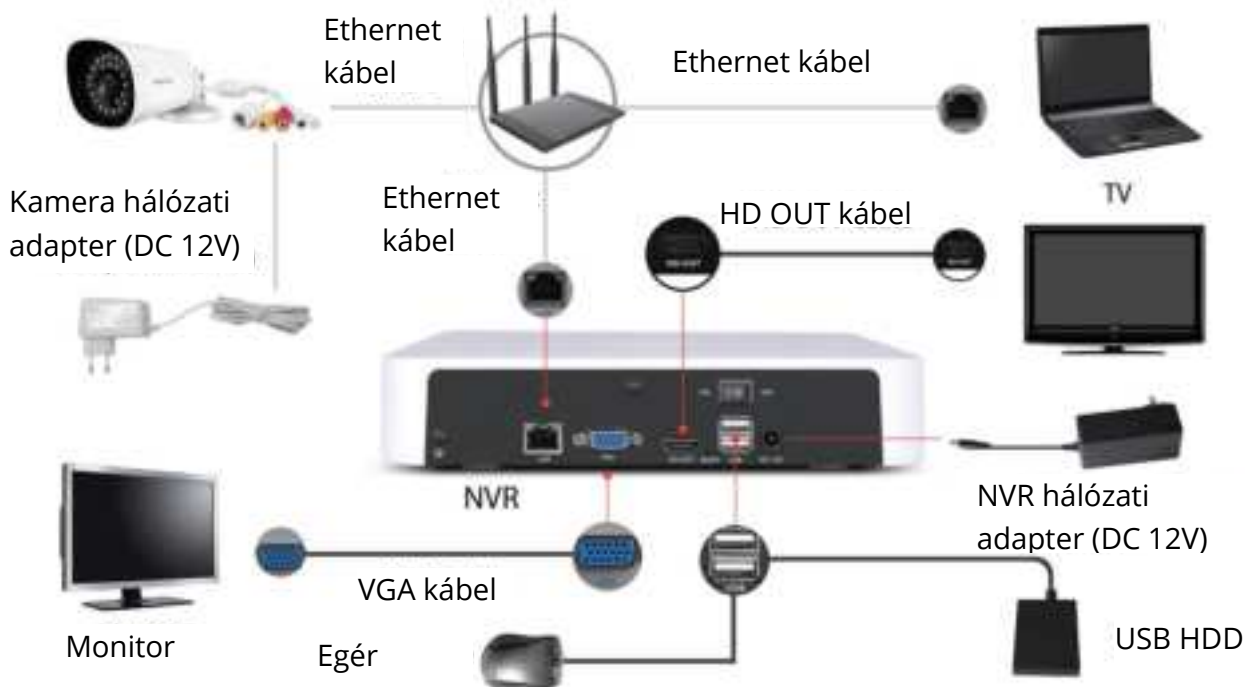
3. Helyezze a HDD-t a készülék aljára, majd rögzítse az alján lévő csavarokkal a HDD-t.



4. Szerelje vissza az NVR fedelét, és rögzítse a csavarokat.



Eszköz csatlakoztatása



Eljárás

1. Az NVR-nek először csatlakoznia kell az útválasztóhoz, és IP-címet kell rendelnie az IP-kamerához. Ha az NVR nincs csatlakoztatva a routerhez, akkor úgy tűnhet, hogy az NVR nem tudja azonosítani az IP-kamerát.
2. Csatlakoztassa a kijelzőt az egyik videókimenethez (VGA vagy HD-OUT interfész).
3. Biztonsági mentésként csatlakoztasson egy külső tárolóeszközt az NVR USB-csatlakozójához.
4. Csatlakoztasson egy egeret az USB-csatlakozóhoz.
5. Néhány eszköznek, például az NVR-nek, a PC-nek és az IP-kamerának Ethernet-kábellel kell csatlakoznia a routerhez.
6. Csatlakoztassa a hálózati adaptert a hálózati bemeneti porthoz.

Bejelentkezés

1. Kapcsolja be a hátlapon lévő hálózati kapcsolót. Miután az NVR sikeresen elindult, a bekapcsolási LED és a HDD LED jelzőfénye zöldre vált. A képernyőn megjelenik az indítási oldal.
2. Jelszó módosítása: Az Ön biztonsága érdekében, kérjük, a bejelentkezés előtt állítson be új jelszót az NVR-hez.



Change Password

*You need to set an initial password for the first use.

User Name:

New Password:

Confirm Password:

Save

3. Bejelentkezési oldal:

Adja meg a felhasználónevet és a jelszót, majd kattintson az **OK** gombra.



4. A jelszó módosítása után a **Setup Wizard (Beállítási varázsló)** jelenik meg.

Beállítási varázsló

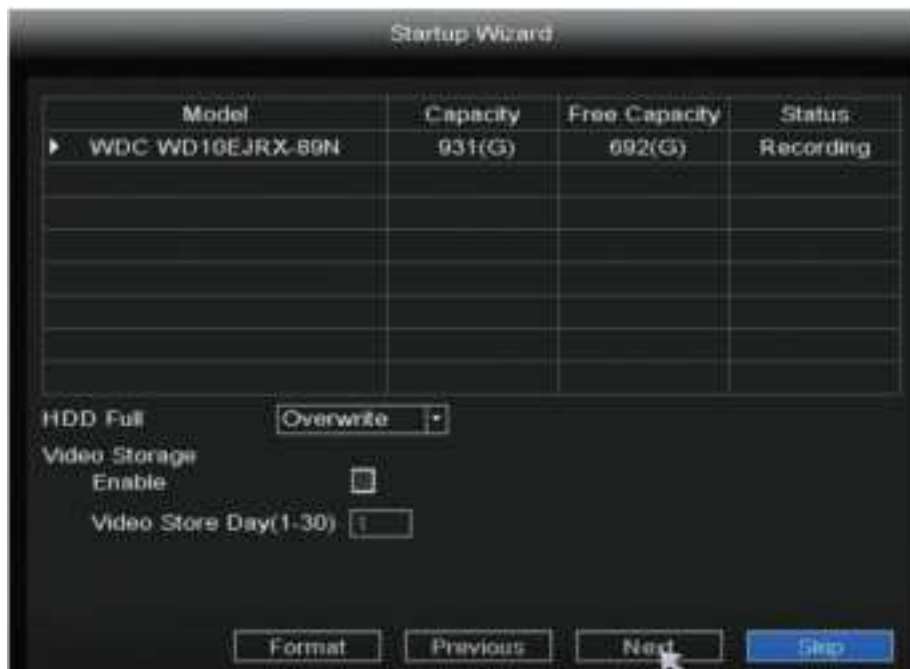
A Beállítási varázsló végigvezetheti Önt az NVR néhány fontos beállításán.

1. Az idő beállítása.



2. Formázza a HDD-t: Kattintson a **Formátum** gombra a HDD beállításához. Vegye figyelembe, hogy ez a HDD-n lévő összes fájlt törli.

HDD Full beállítása: Válassza ki a Felvétel leállítása és a Felülírás lehetőséget.



3. P2P: Ha szeretné megtudni a készülék UID-jét, kérjük, olvassa be a QR-kódot. Ha legközelebb nem szeretné használni a Beállítás varázslót, törölje a Beállítás varázsló jelölőnégyzet bejelölését. Kattintson a **Befejezés** gombra a beállítási varázsló befejezéséhez.

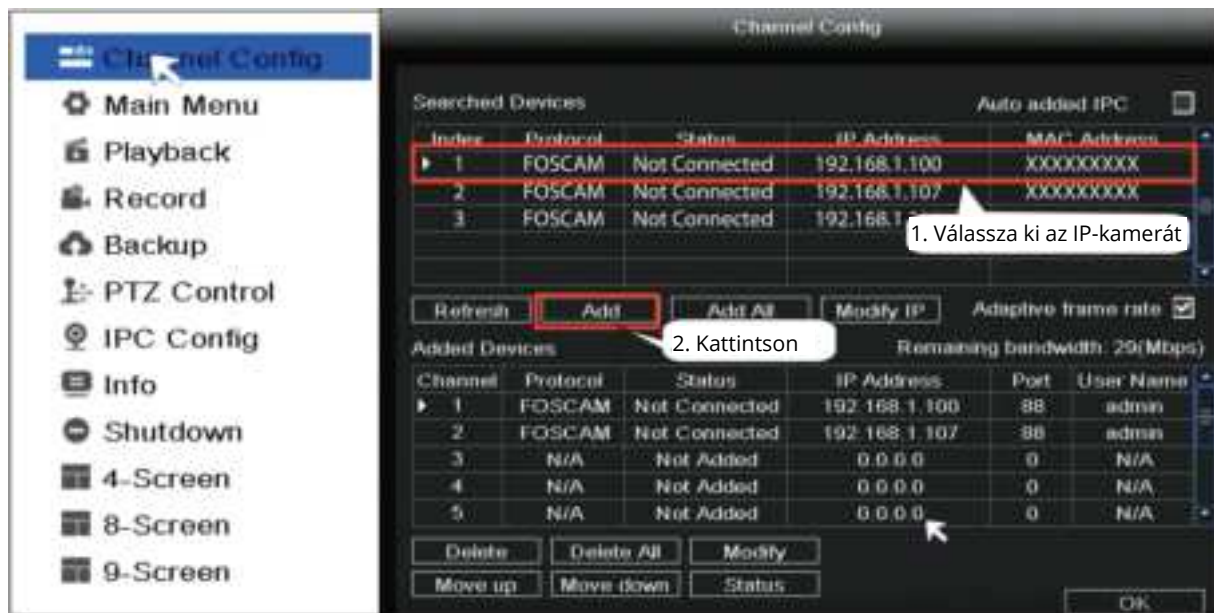


vagy kattintson a jobb gombbal → **Főmenü** → **Konfiguráció** → szüntesse meg a **Beállítás varázsló** jelölőnégyzet bejelölését. Kattintson a **Befejezés** gombra a beállítási varázsló befejezéséhez.

IP kamera hozzáadása

Az NVR-hez hozzáadhat egy internetre csatlakoztatott IP-kamerát.

1. Kattintson a jobb gombbal a főfelületen, válassza a **Channel Config (Csatorna konfiguráció)** lehetőséget.
2. Válassza ki az **IP-kamerát** vagy az **automatikusan hozzáadott IPC-t**
3. Kattintson a **Hozzáadás** gombra.
4. Adja meg a kamera felhasználónevét és jelszavát. Ha a kamera gyári állapotban van, nem kell megadnia a felhasználónevet és a jelszót.
5. Kattintson az **OK** gombra.



Válassza ki a protokollt attól függően, hogy milyen IP-kamerával rendelkezik.

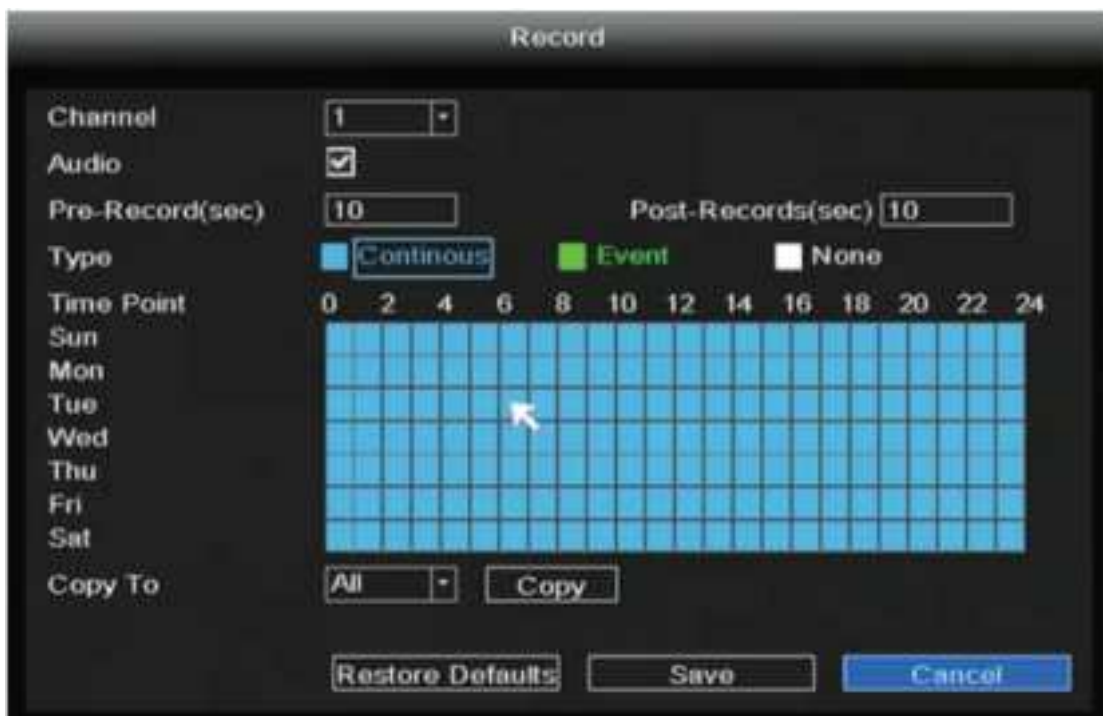
- FOSCAM protokoll: A Foscam nagy felbontású (HD) IP-kamerái.
- ONVIF protokoll: IP-kamerák, amelyek támogatják az ONVIF protokollt.


Felvétel

Miután az IP-kamerát sikeresen hozzáadta az NVR-hez, engedélyezze az Ütemezett felvétel funkciót a következő módszerekkel, amikor az Élő nézet módban van.

Tervezett felvétel

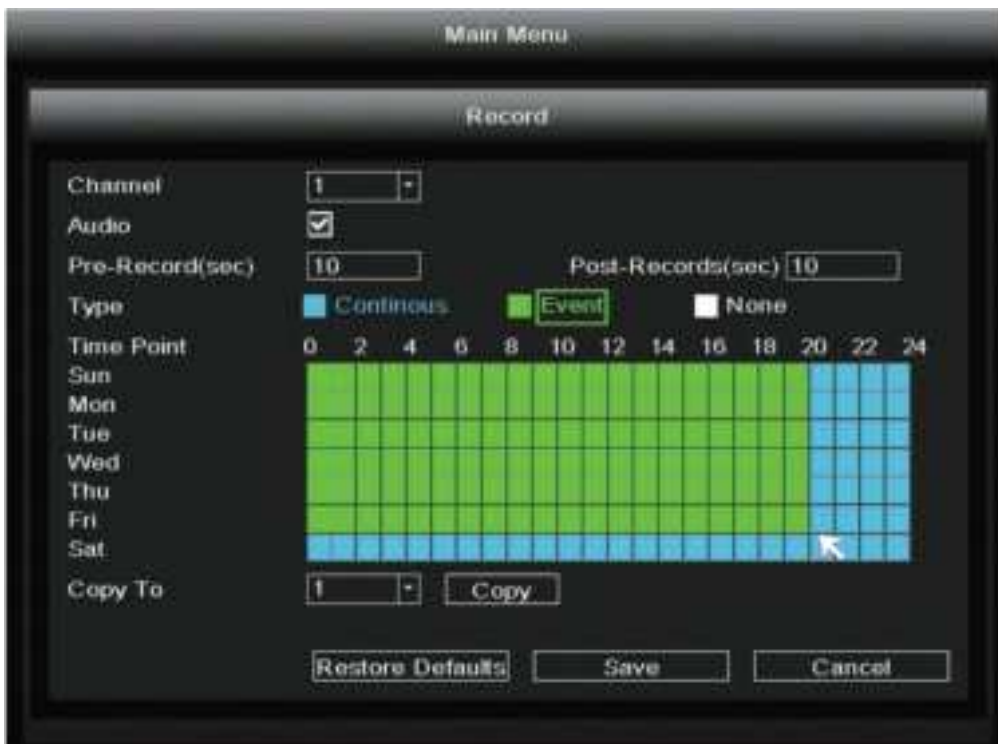
Kattintson a jobb gombbal → **Főmenü** → **Felvétel** → Válassza ki a felvételi csatornát → **Mentés** (Valójában az NVR rendszer alapértelmezett beállítása 24 órás ütemezett felvétel).




Élő nézet módban a képernyő jobb alsó sarkában minden csatornánál megjelenik  a ikon, amely jelzi, hogy a felvétel folyamatban van.

Esemény felvétel

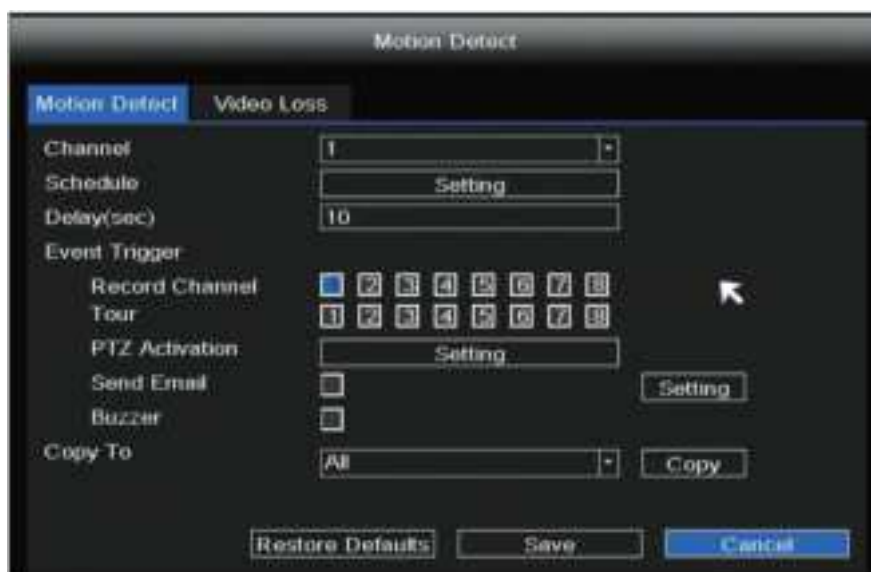
Ha eseményrögzítést szeretne indítani, válassza az **Eseményt** a Típusban, válassza ki a bal egérgombbal az időpontot (zöldre vált), ha a többi csatorna ugyanígy működik, válassza a **Másolás** lehetőséget.



Megjegyzés: Az alapértelmezett riasztási típus a Mozgásérzékelés.

Élő nézet módban a képernyő jobb alsó sarkában minden csatornánál megjelenik  a ikon, amely jelzi, hogy a felvétel folyamatban van.

Állítsa be az eseményriasztást a következő módszer szerint: Jobb kattintás → **Főmenü** → **Esemény** → **Mozgásérzékelés** → célcsatorna kiválasztása, Ütemezés, Késleltetés, Csatorna rögzítése, Túra, PTZ aktiválás, E-mail csengőszó küldése → **Mentés**.



Lejátszás

Láthatja a felvételi információkat, beleértve a kézi felvételt, a riasztási felvételt és az ütemezett felvételt.

Kattintson a jobb gombbal → **Főmenü** → **Lejátszás** → válasszon csatornát és dátumot → kattintson az idővonalra a felvétel ellenőrzéséhez.



Megjegyzés:

A maximális 8 lejátszható videócsatorna elérte a maximális számot, kérjük, a folytatáshoz először törölje a többi csatorna kiválasztását.

Távoli hozzáférés

A Foscam VMS és a Foscam App segítségével közvetlenül is hozzáférhet az NVR-hez vagy az IP-kamerához.

Hozzáférés a Foscam VMS-hez


A Foscam VMS egy új eszköz a PC számára. Nem igényel bővítményeket, és kompatibilis a Windows és Mac rendszerekkel, támogatja az összes Foscam HD kamerát, valamint egyszerre akár 36 kamerát is. Ha több kamerát szeretne kezelni, javasoljuk a Foscam VMS telepítését. A "Foscam VMS" letölthető a foscam.com/vms oldalról, a "Foscam VMS" Mac verzióját pedig az APP áruházból töltheti le:

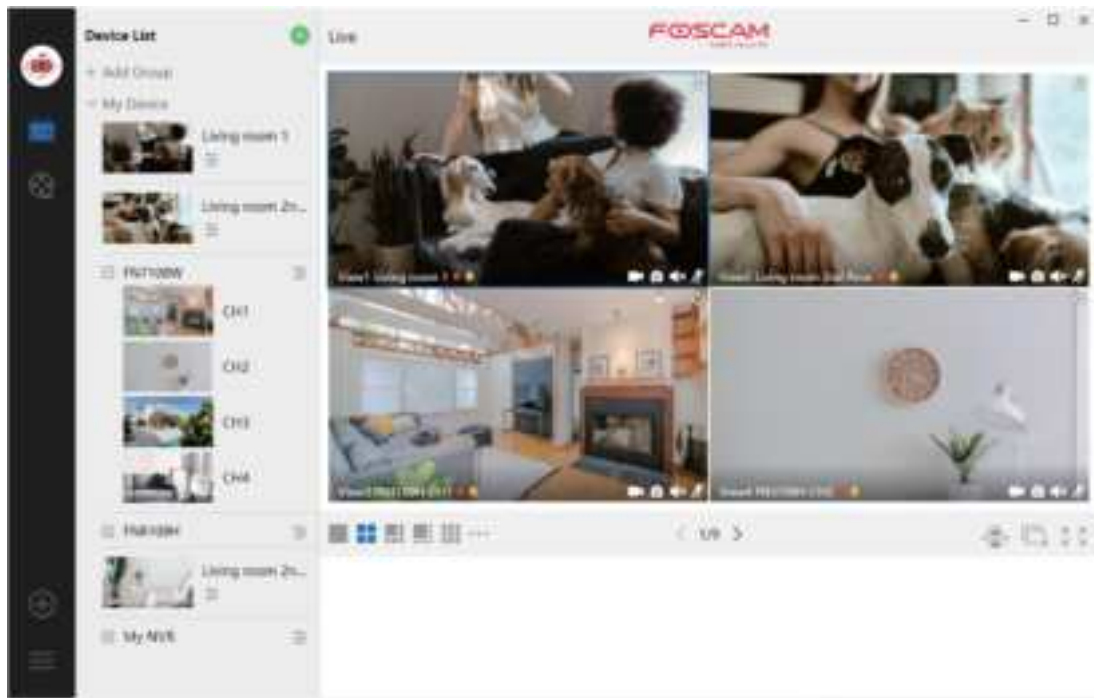
<https://apps.apple.com/cn/app/foscamvms/id1521202507?mt=12>.



Megjegyzés: A legjobb eredmény érdekében frissítse a Foscam VMS-t a legújabb verzióra!

Az NVR hozzáadása

1. Futtassa a Foscam VMS-t, majd hozzon létre egy helyi rendszergazdai fiókot és jelentkezzen be.
2. Koppintson a "+" gombra a Foscam VMS-en, és kövesse a beállítási varázslót az NVR hozzáadásához. A részletesebb hozzáadási lépésekért olvassa el a felhasználói kézikönyvet.
3. Előnézet: kattintson az eszközre a Lan Device listában az előnézeti felületre, válasszon ki egy csatornát a kép megtekintéséhez, kattintson a  belépésre, ahogy a következőkben látható:



Hozáférés a Foscam alkalmazáshoz

1. Egyszerűen csak menjen az App Store-ba vagy a Google Play-be, és keressen rá a "Foscam" kifejezésre. Töltse le az APP-ot okostelefonjára, vagy szkennelje be az alábbi QR-kódot, amely a **Foscam APP** telepítéséhez szükséges letöltési oldalra fog vezetni.



2. Futtassa a Foscam APP-ot, majd regisztráljon egy Foscam-fiókra.
3. Eszköz hozzáadása: gombra az APP-on, majd szkennelje be a QR-kódot, amely az NVR alján található.
4. Előnézet: kattintson az eszközre a listában az előnézeti felületre, válasszon ki egy csatornát a kép megtekintéséhez, ahogy a következőkben látható:



Frissítés

1. Az NVR és a kamerák rendszerét helyi szoftverrel frissítheti.

NVR frissítés:

Töltse le a firmware-t az U lemezre → Helyezze be az U lemezt az NVR USB-portjába → Jobb klikk → **Főmenü** → **Frissítés** → **Frissítés** → Frissítés az NVR frissítéséhez.



Megjegyzés:

Ne kapcsolja le az áramot a frissítés alatt. A frissítés után az NVR újraindul.

2. Az NVR firmware-jét a Foscam VMS segítségével frissítheti. Nyissa meg és jelentkezzen be a Foscam VMS alkalmazásba, válassza a Beállítás > **Rendszer** > **Rendszerfrissítés** menüpontot.

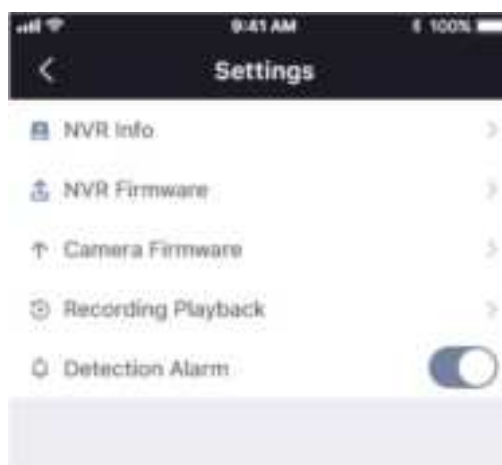


Firmware frissítési lépés:

- ① Kattintson a "**Download the latest firmware**" gombra a legújabb firmware letöltéséhez a számítógépére.
- ② Kattintson a "**Tallózás**" gombra , válassza ki a frissíteni kívánt firmware-verziót a weboldalon.
- ③ Kattintson a "**Frissítés**" gombra, és várjon, amíg befejeződik.

3. Az NVR és a kamerák rmware-jét a Foscam App segítségével frissítheti.

Nyissa meg a Foscam APP-ot és jelentkezzon be az NVR-be, válassza a Beállítások > **NVR Firmware** frissítés menüpontot.



Megjegyzés:

Minden frissítési módszernél ne kapcsolja le a tápellátást a frissítés során. A frissítés után az NVR újraindul.

Termékteljesítmény

Tápegység: 24W

Technikai támogatás

Ha problémája van a Foscam készülékével, kérjük, forduljon a viszonteladóhoz, akitől vásárolt, vagy küldjön e-mailt a központi műszaki ügyfélszolgálatnak:

support@foscam.com A Foscam termékek fejlesztésével kapcsolatos értékes észrevételeit és javaslatait szívesen fogadjuk!

Jótállási feltételek

Az Alza.cz értékesítési hálózatában vásárolt új termékre 2 év garancia vonatkozik. Ha a garanciális időszak alatt javításra vagy egyéb szolgáltatásra van szüksége, forduljon közvetlenül a termék eladójához, a vásárlás dátumával ellátott eredeti vásárlási bizonylatot kell bemutatnia.

Az alábbiak a jótállási feltételekkel való ellentétnek minősülnek, amelyek miatt az igényelt követelés nem ismerhető el:

- A terméknek a termék rendeltetésétől eltérő célra történő használata, vagy a termék karbantartására, üzemeltetésére és szervizelésére vonatkozó utasítások be nem tartása.
- A termék természeti katasztrófa, illetéktelen személy beavatkozása vagy a vevő hibájából bekövetkezett mechanikai sérülés (pl. szállítás során, nem megfelelő eszközökkel történő tisztítás stb.).
- A fogyóeszközök vagy alkatrészek természetes elhasználódása és öregedése a használat során (pl. akkumulátorok stb.).
- Káros külső hatásoknak való kitettség, például napfény és egyéb sugárzás vagy elektromágneses mezők, folyadék behatolása, tárgyak behatolása, hálózati túlfeszültség, elektrosztatikus kisülési feszültség (beleértve a villámlást), hibás táp- vagy bemeneti feszültség és e feszültség nem megfelelő polaritása, kémiai folyamatok, például használt tápegységek stb.
- Ha valaki a termék funkcióinak megváltoztatása vagy bővítése érdekében a megvásárolt konstrukcióhoz képest módosításokat, átalakításokat, változtatásokat végzett a konstrukción vagy adaptációt végzett, vagy nem eredeti alkatrészeket használt.

EU-megfelelőségi nyilatkozat

A gyártó/importőr meghatalmazott képviselőjének azonosító adatai:

Importőr: Alza.cz a.s.

Bejegyzett székhely: Jankovcova 1522/53, Holešovice, 170 00 Prága 7

IČO: 27082440

A nyilatkozat tárgya:

Cím: Hálózati videorögzítő

Modell / típus: FN8108H

A fenti terméket az irányelv(ek)ben meghatározott alapvető követelményeknek való megfelelés igazolásához használt szabvány(ok)nak megfelelően vizsgálták:

(EU) 2014/53/EU irányelv

(EU) 2011/65/EU irányelv, a 2015/863/EU módosítással

Prága, 2021.5.27.



WEEE

Ez a termék nem ártalmatlanítható normál háztartási hulladékként az elektromos és elektronikus berendezések hulladékairól szóló uniós irányelvnek (WEEE - 2012/19 / EU) megfelelően. Ehelyett vissza kell juttatni a vásárlás helyére, vagy át kell adni az újrahasznosítható hulladékok nyilvános gyűjtőhelyén. Azzal, hogy gondoskodik a termék megfelelő ártalmatlanításáról, segít megelőzni a környezetre és az emberi egészségre gyakorolt esetleges negatív következményeket, amelyeket egyébként a termék nem megfelelő hulladékkezelése okozhatna. További részletekért forduljon a helyi hatósághoz vagy a legközelebbi gyűjtőponthoz. Az ilyen típusú hulladék nem megfelelő ártalmatlanítása a nemzeti előírásoknak megfelelően pénzbírságot vonhat maga után.



Sehr geehrter Kunde,

vielen Dank, dass Sie unser Produkt gekauft haben. Bitte lesen Sie die folgenden Anweisungen vor dem ersten Gebrauch sorgfältig durch und bewahren Sie diese Bedienungsanleitung zum späteren Nachschlagen auf. Achten Sie vor allem auf die Sicherheitshinweise. Wenn Sie Fragen oder Anmerkungen zum Gerät haben, wenden Sie sich bitte an die Kundenhotline.

✉ www.alza.de/kontakt

☎ 0800 181 45 44

✉ www.alza.at/kontakt

☎ +43 720 815 999

Lieferant Alza.cz a.s., Jankovcova 1522/53, Holešovice, 170 00 Praha 7, www.alza.cz

Bevor Sie beginnen

Inhalt des Pakets

NVR	Ethernet-Kabel
DC-Netzadapter	USB-Maus
Kurzanleitung zur Einrichtung	Schrauben-Packung
Garantiekarte	Daten-Ausleihe und Stromkabel der Festplattenlaufwerke

Sicherheitswarnung

- Foscam Kameras und NVRs erfordern gute Sicherheitsmaßnahmen, um Ihre Privatsphäre zu schützen. Sie sollten Ihr Kamera- oder NVR-Passwort, das aus einer Kombination von Zahlen, Buchstaben und Symbolen besteht, regelmäßig ändern.
- Sie sollten Ihre Kamera oder Ihren NVR regelmäßig aktualisieren. Vergewissern Sie sich, dass auf Ihrer Kamera oder Ihrem NVR die neueste Firmware für Ihr Modell installiert ist, um ein besseres Erlebnis zu haben.

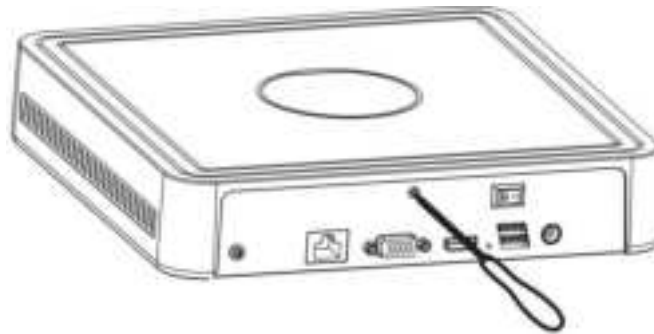
Festplatteninstallation



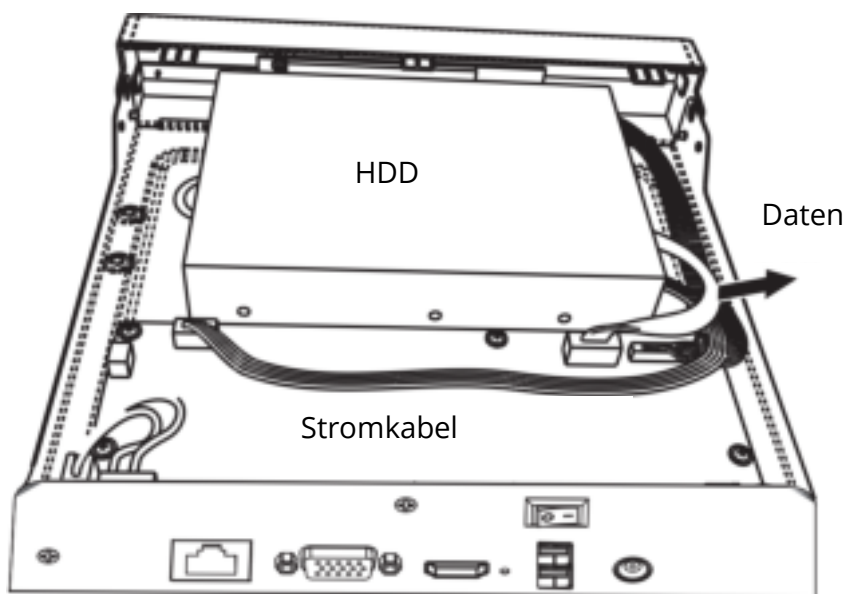
WARNUNG

- Bevor Sie eine Festplatte (HDD) installieren, stellen Sie bitte sicher, dass der NVR vom Strom getrennt ist.
- Es wird empfohlen, eine Festplatte mit einer Geschwindigkeit von 7200 oder mehr zu verwenden.

1. Entfernen Sie die Abdeckung des NVR, indem Sie die Schrauben auf der Rückseite und der Unterseite lösen.



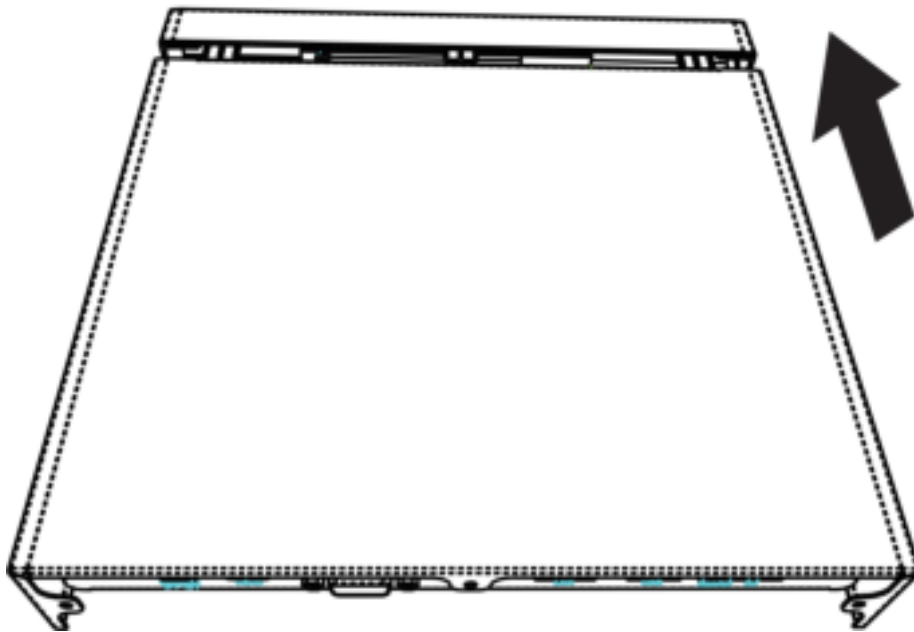
2. Schließen Sie ein Ende des Daten- und Stromkabels an die Hauptplatine des NVR und das andere Ende an die Festplatte an.



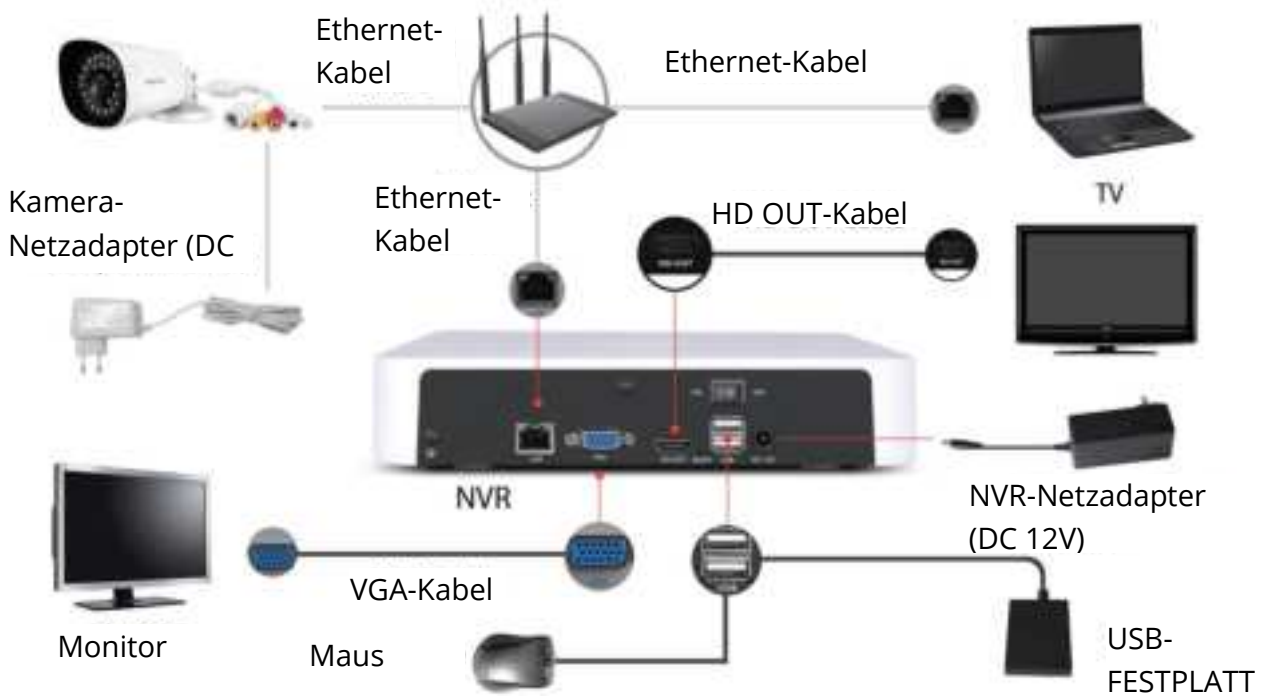
3. Legen Sie die Festplatte auf die Unterseite des Geräts und ziehen Sie die Schrauben an der Unterseite fest, um die Festplatte zu befestigen.



4. Bringen Sie die Abdeckung des NVR wieder an und befestigen Sie die Schrauben.



Geräteanschluss



Vorgang

1. Der NVR muss zuerst mit dem Router verbunden werden und der IP-Kamera eine IP-Adresse zuweisen. Wenn der NVR nicht mit dem Router verbunden ist, kann es sein, dass der NVR die IP-Kamera nicht findet.
2. Schließen Sie Ihren Bildschirm an einen der Videoausgänge an (VGA- oder HD-OUT-Schnittstelle).
3. Schließen Sie ein externes Speichergerät als Backup an die USB-Schnittstelle des NVR an.
4. Schließen Sie eine Maus an die USB-Schnittstelle an.
5. Einige Geräte müssen über ein Ethernet-Kabel mit dem Router verbunden werden, darunter der NVR, der PC und die IP-Kamera. 6. Schließen Sie den Netzadapter an den Stromeingang an.

Einloggen

1. Schalten Sie den Netzschalter auf der Rückseite ein. Nachdem der NVR erfolgreich hochgefahren ist, leuchten die Netz-LED und die Festplatten-LED grün. Auf dem Bildschirm wird die Startseite angezeigt.
2. Passwort ändern. Zu Ihrer Sicherheit wählen Sie bitte ein neues Passwort für Ihren NVR, bevor Sie sich einloggen.



Change Password

*You need to set an initial password for the first use.

User Name:

New Password:

Confirm Password:

Save

3. Login-Seite.

Geben Sie den Benutzernamen und das Passwort ein und klicken Sie dann auf die Schaltfläche **OK**.



4. Nachdem Sie das Passwort geändert haben, werden Sie zum **Setup-Assistenten** weitergeleitet.

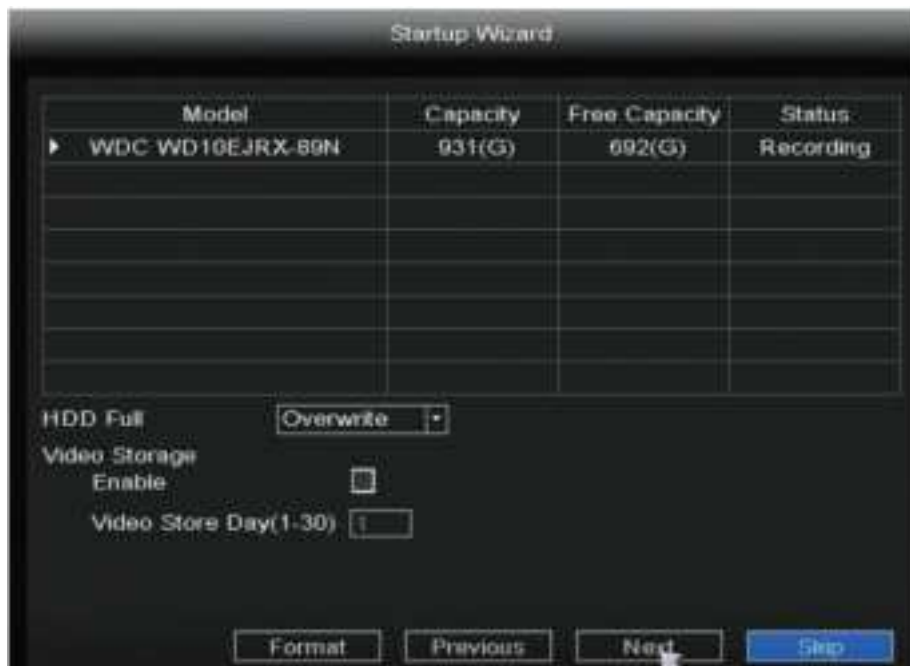
Setup-Assistent

Der Setup-Assistent kann Sie durch einige wichtige Einstellungen des NVR führen.

1. Einstellen der Uhrzeit.



2. HDD formatieren. Klicken Sie auf die Schaltfläche **Formatieren**, um die Festplatte einzurichten. Beachten Sie, dass dabei alle Dateien auf der Festplatte gelöscht werden. Einstellung einer vollen HDD. Wählen Sie Aufzeichnung stoppen und Überschreiben.



3. P2P. Wenn Sie die UID des Geräts wissen möchten, scannen Sie bitte den QR-Code. Wenn Sie den Einrichtungsassistenten beim nächsten Mal nicht verwenden möchten, deaktivieren Sie das Kontrollkästchen Setup-Assistent. Klicken Sie auf die Schaltfläche **Fertig stellen**, um den Einrichtungsassistenten abzuschließen.



oder klicken Sie mit der rechten Maustaste → **Hauptmenü** → **Konfiguration** → deaktivieren Sie das Kontrollkästchen **Einrichtungsassistent**. Klicken Sie auf die Schaltfläche **Fertig stellen**, um den Einrichtungsassistenten abzuschließen.

IP-Kamera hinzufügen

Sie können eine IP-Kamera, die mit dem Internet verbunden ist, zum NVR hinzufügen.

1. Klicken Sie mit der rechten Maustaste auf die Hauptschnittstelle und wählen Sie "Channel Config".
2. Wählen Sie Ihre IP-Kamera oder den automatisch hinzugefügten IPC.
3. Klicken Sie auf **Hinzufügen**.
4. Geben Sie den Benutzernamen und das Passwort der Kamera ein. Wenn sich Ihre Kamera im Werkszustand befindet, müssen Sie den Benutzernamen und das Kennwort nicht eingeben.
5. Klicken Sie auf **OK**.



Wählen Sie ein Protokoll, je nachdem, welche IP-Kamera Sie haben.

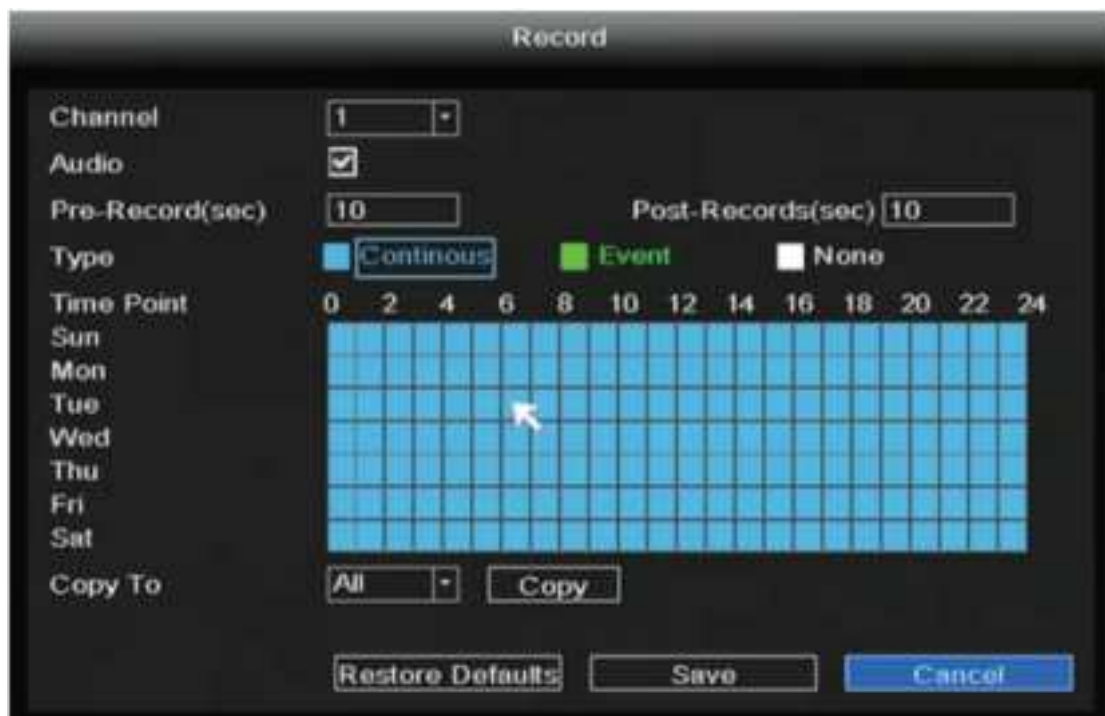
- FOSCAM-Protokoll: IP-Kameras mit hoher Auflösung (HD) für Foscam.
- ONVIF-Protokoll: IP-Kameras, die das ONVIF-Protokoll unterstützen.


Aufnahme

Nachdem die IP-Kamera erfolgreich zum NVR hinzugefügt wurde, aktivieren Sie im Live-Ansichtsmodus die Funktion "Geplante Aufnahme" mit den folgenden Methoden.

Geplante Aufnahme

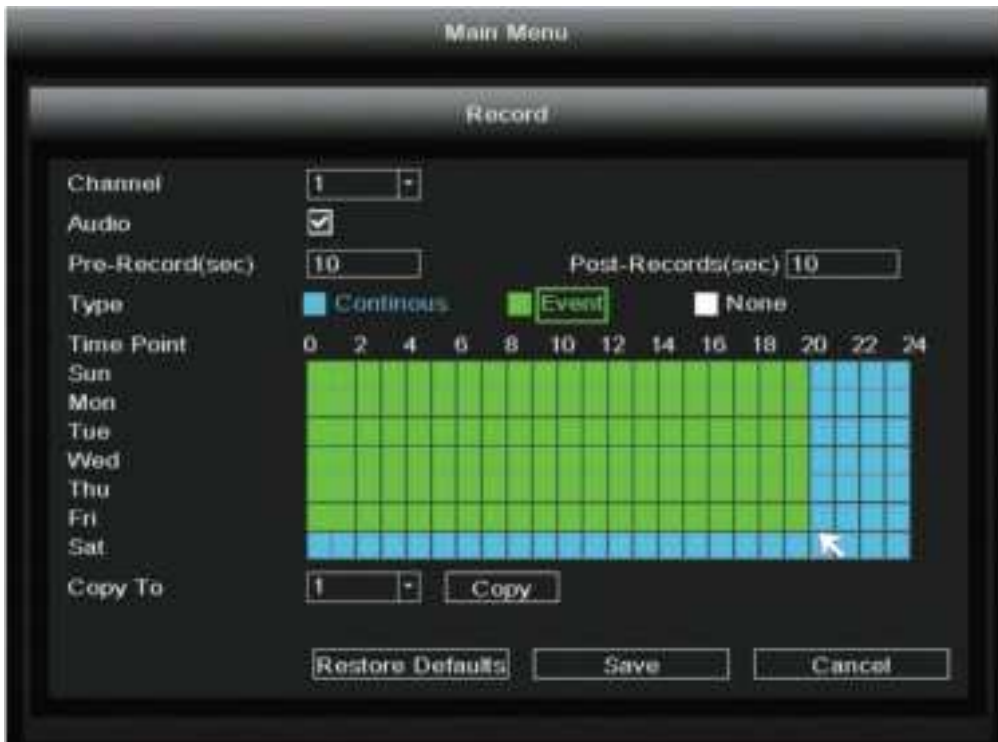
Klicken Sie mit der rechten Maustaste → **Hauptmenü** → **Aufzeichnung** → Aufzeichnungs kanal wählen → **Speichern** (das NVR-System hat standardmäßig eine 24-Stunden-Aufzeichnung eingestellt).




Im Live-Ansichtsmodus befindet sich unten rechts auf dem Bildschirm für jeden Kanal das Symbol  und zeigt an, dass die Aufnahme läuft.

Ereignisaufzeichnung

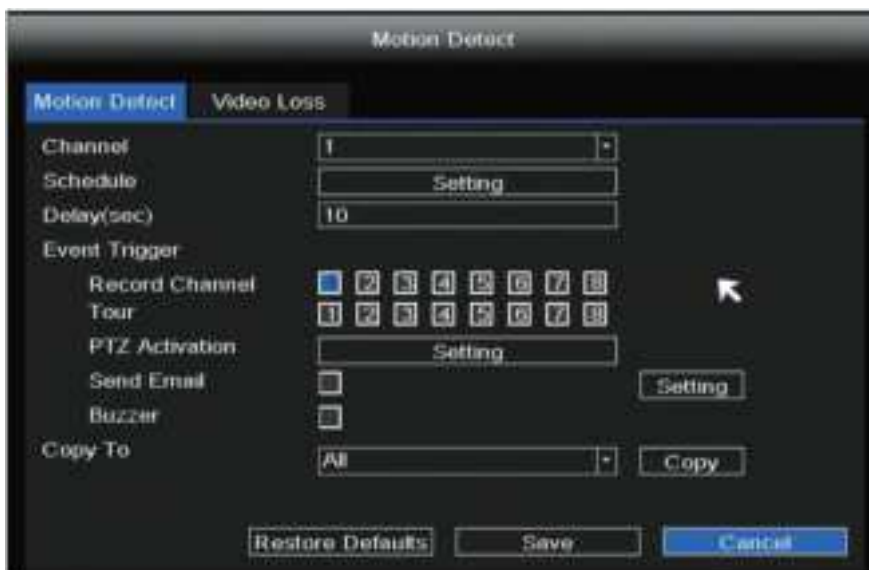
Wenn Sie eine Ereignisaufzeichnung starten wollen, wählen Sie unter Typ **Ereignis** aus, wählen Sie mit der linken Maustaste die Zeit aus (sie wird grün), wenn die anderen Kanäle genauso funktionieren, wählen Sie **Kopieren**.



Hinweis: Der Standard-Alarmtyp ist Bewegungserkennung.

Im Live-Ansichtsmodus befindet sich unten rechts auf dem Bildschirm für jeden Kanal das Symbol  und zeigt an, dass die Aufnahme läuft.

Stellen Sie den Ereignisalarm wie folgt ein: Rechtsklick → **Hauptmenü** → **Ereignis** → **Bewegungserkennung** → wählen Sie Zielkanal, Zeitplan, Verzögerung, Aufzeichnungskanal, Kontrolle, PTZ-Aktivierung, E-Mail-Summer senden → **Speichern**.



Wiedergabe

Sie können die Aufzeichnungsinformationen, einschließlich der manuellen Aufzeichnung, der Alarmaufzeichnung und der Zeitplanaufzeichnung, anzeigen.

Klicken Sie mit der rechten Maustaste → **Hauptmenü** → **Wiedergabe** → wählen Sie Kanal und Datum → klicken Sie auf die Zeitleiste, um die Aufzeichnung zu überprüfen.



Hinweis

Die maximale Anzahl von 8 Wiedergabe-Videokanälen ist erreicht, bitte heben Sie zuerst die Auswahl anderer Kanäle auf, um fortzufahren.

Fernzugriff

Sie können auch direkt über Foscam VMS und Foscam App auf den NVR oder die IP-Kamera zugreifen.


Zugriff zum Foscam VMS

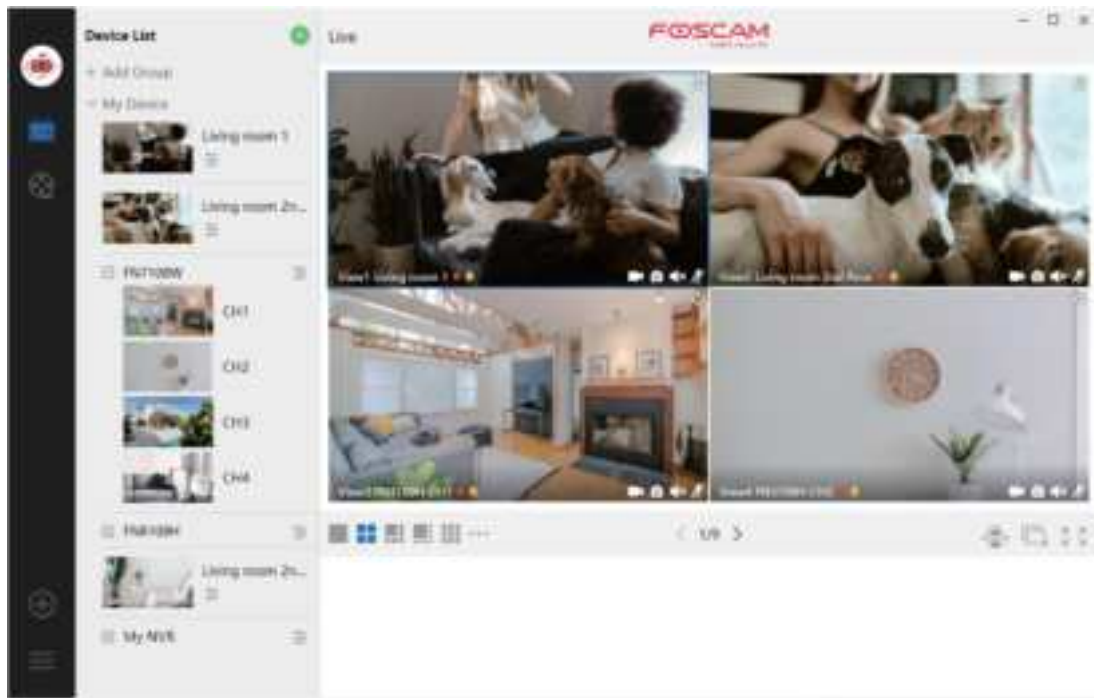
Foscam VMS ist ein neues Tool für den PC. Es benötigt keine Plug-Ins und ist mit Windows und Mac kompatibel. Es unterstützt alle Foscam HD-Kameras und bis zu 36 Kameras gleichzeitig. Wenn Sie mehrere Kameras verwalten möchten, empfehlen wir Ihnen, das Foscam VMS zu installieren. Sie können das "Foscam VMS" von foscam.com/vms herunterladen, und die "Foscam VMS" Mac-Version aus dem APP-Store herunterladen: <https://apps.apple.com/cn/app/foscamvms/id1521202507?mt=12>



Hinweis: Für eine optimale Nutzung aktualisieren Sie bitte das Foscam VMS auf die neueste Version!

Hinzufügen des NVR

1. Starten Sie Foscam VMS, dann können Sie ein lokales Administratorkonto erstellen und sich anmelden.
2. Tippen Sie auf die Schaltfläche "+" auf dem Foscam VMS und folgen Sie dem Einrichtungsassistenten, um Ihren NVR hinzuzufügen. Bitte lesen Sie das Benutzerhandbuch für weitere detaillierte Schritte zum Hinzufügen.
3. Vorschau: Klicken Sie auf das Gerät in der Lan-Geräteliste, um die Vorschaufunktion aufzurufen, wählen Sie einen Kanal aus, um das Bild zu sehen, und klicken Sie auf , um die Funktion aufzurufen, wie gezeigt:



Zugang zur Foscam App

1. Sie können auch einfach in den App Store oder Google Play gehen und nach dem Begriff "**Foscam**" suchen. Laden Sie die App auf Ihr Smartphone herunter, oder scannen Sie den QR-Code unten, der Sie zur Download-Seite führt, um die **Foscam App** zu installieren.



2. Führen Sie die Foscam App aus und registrieren Sie sich dann für ein Foscam Konto.
3. Hinzufügen von Geräten: Sobald Sie eingeloggt sind, können Sie auf der App auf die Schaltfläche "+" tippen und anschließend den QR-Code scannen, der sich auf der Unterseite Ihres NVRs befindet.
4. Vorschau: Klicken Sie auf das Gerät in der Liste, um die Vorschaufunktion aufzurufen, wählen Sie einen Kanal aus, um dessen Bild zu sehen:

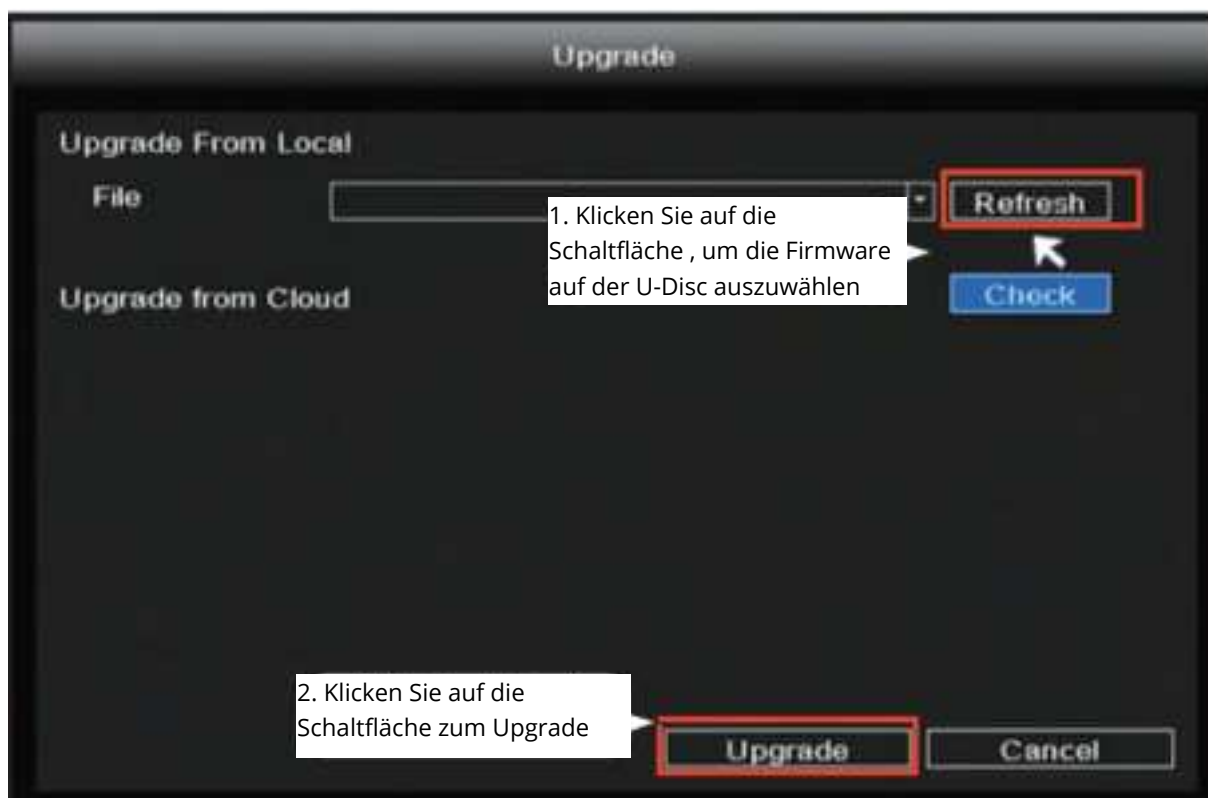


Upgrade

1. Sie können Ihr NVR- und Kamerasystem mit lokaler Software aktualisieren.

NVR-Upgrade:

Laden Sie die Firmware auf die U-Disc herunter → Stecken Sie die U-Disc in den USB-Anschluss des NVR → Klicken Sie mit der rechten Maustaste → **Hauptmenü** → **Upgrade** → klicken Sie auf **Aktualisieren** → klicken Sie auf Upgrade, um Ihren NVR zu aktualisieren.



Anmerkung:

Schalten Sie die Stromversorgung während des Upgrades nicht aus. Nach dem Upgrade startet der NVR neu.

2. Sie können die Firmware Ihres NVR mit Foscam VMS aktualisieren. Öffnen Sie Foscam VMS und melden Sie sich an, wählen Sie Setup > **System** > **System-Upgrade**.

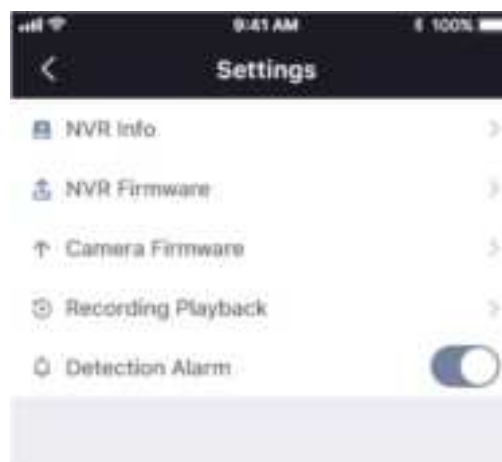


Schritt der Firmware-Aktualisierung:

- ① Klicken Sie auf die Schaltfläche "**Neueste Firmware herunterladen**", um die neueste Firmware auf Ihren Computer herunterzuladen.
- ② Klicken Sie auf "**Durchsuchen**" und wählen Sie auf der Webseite die Firmware-Version aus, die Sie aktualisieren möchten.
- ③ Klicken Sie auf die Schaltfläche "**Upgrade**" und warten Sie, bis der Vorgang abgeschlossen ist.

3. Sie können die rmware Ihres NVR und Ihrer Kameras mit der Foscam App aktualisieren.

Öffnen Sie die Foscam APP und melden Sie sich in den NVR an, wählen Sie Einstellungen > **NVR Firmware Upgrade**.



Anmerkung:

Bei allen Upgrade-Methoden darf die Stromversorgung während des Upgrades nicht unterbrochen werden. Nach dem Upgrade startet der NVR neu.

Produktleistung

Stromversorgung: DC 12V 2.0A 24W

Technische Unterstützung

Wenn Sie mit Ihrem Foscam-Gerät Probleme haben, wenden Sie sich bitte an den Händler, bei dem Sie es gekauft haben, oder senden Sie eine E-Mail an das technische Support-Team der Zentrale: support@foscam.com. Ihre wertvollen Kommentare und Vorschläge zur Verbesserung der Foscam-Produkte sind willkommen!

Garantiebedingungen

Für ein neues Produkt, das im Vertriebsnetz von Alza gekauft wurde, gilt eine Garantie von 2 Jahren. Wenn Sie während der Garantiezeit eine Reparatur oder andere Dienstleistungen benötigen, wenden Sie sich direkt an den Verkäufer des Produkts, Sie müssen den ursprünglichen Kaufbeleg mit dem Kaufdatum vorlegen.

Die folgenden Punkte gelten als Widerspruch zu den Garantiebedingungen, für die ein geltend gemachter Anspruch nicht anerkannt werden kann:

- Verwendung des Produkts für einen anderen Zweck als den, für den es bestimmt ist, oder Nichtbeachtung der Anweisungen für Wartung, Betrieb und Service des Produkts.
- Beschädigung des Produkts durch eine Naturkatastrophe, das Eingreifen einer unbefugten Person oder mechanisch durch Verschulden des Käufers (z.B. beim Transport, bei der Reinigung mit unsachgemäßen Mitteln usw.).
- Natürliche Abnutzung und Alterung von Verbrauchsmaterialien oder Bauteilen während des Gebrauchs (z. B. Batterien usw.).
- Einwirkung schädlicher äußerer Einflüsse, wie z. B. Sonnenlicht und andere Strahlungen oder elektromagnetische Felder, Eindringen von Flüssigkeiten, Eindringen von Gegenständen, Netzüberspannung, elektrostatische Entladungsspannung (einschließlich Blitzschlag), fehlerhafte Versorgungs- oder Eingangsspannung und falsche Polarität dieser Spannung, chemische Prozesse wie z. B. gebrauchte Netzteile usw.
- Wenn jemand Veränderungen, Modifikationen, Änderungen am Design oder Anpassungen vorgenommen hat, um die Funktionen des Produkts im Vergleich zum gekauften Design zu verändern oder zu erweitern, oder wenn er nicht originale Komponenten verwendet hat.

EU-Konformitätserklärung

Angaben zur Identifizierung des bevollmächtigten Vertreters des Herstellers/Importeurs:

Importeur: Alza.cz a.s.

Eingetragener Sitz: Jankovcova 1522/53, Holešovice, 170 00 Prag 7

ID Nr.: 27082440

Gegenstand der Erklärung:

Titel: Netzwerk-Videorekorder

Modell/Typ: FN8108H

Das oben genannte Produkt wurde nach der/den Norm(en) geprüft, die zum Nachweis der Einhaltung der in der/den Richtlinie(n) festgelegten grundlegenden Anforderungen verwendet wurde(n):

Richtlinie Nr. (EU) 2014/53/EU

Richtlinie Nr. (EU) 2011/65/EU in der Fassung 2015/863/EU

Prag, 27.5.2021



WEEE

Dieses Produkt darf gemäß der EU-Richtlinie über Elektro- und Elektronik-Altgeräte (WEEE - 2012/19 / EU) nicht mit dem normalen Hausmüll entsorgt werden. Stattdessen muss es an den Kaufort zurückgebracht oder bei einer öffentlichen Sammelstelle für wiederverwertbare Abfälle abgegeben werden. Indem Sie sicherstellen, dass dieses Produkt ordnungsgemäß entsorgt wird, tragen Sie dazu bei, mögliche negative Folgen für die Umwelt und die menschliche Gesundheit zu vermeiden, die andernfalls durch eine unsachgemäße Entsorgung dieses Produkts verursacht werden könnten. Wenden Sie sich an Ihre örtliche Behörde oder an die nächstgelegene Sammelstelle, um weitere Informationen zu erhalten. Die unsachgemäße Entsorgung dieser Art von Abfall kann gemäß den nationalen Vorschriften zu Geldstrafen führen.

